



MEMORIA DE ACTIVIDADES

Ejercicio¹

2023

1. DATOS DE LA ENTIDAD

A. Identificación de la entidad

Denominación

Asociación de Ayuda a las Personas con Discapacidad de Caspe Y Comarca ASADICC
--

Régimen Jurídico²

Ley Orgánica 1/2002, de 22 de marzo, reguladora del Derecho de Asociación

Registro de Asociaciones³

Registro de Asociaciones del Gobierno de Aragón

Número de Inscripción en el Registro correspondiente

Fecha de Inscripción⁴

CIF

01-Z-2166-1989	21/01/1989	G50335264
----------------	------------	-----------

B. Domicilio de la entidad

Calle/Plaza

Número

Código Postal

C/ Gumá	35 bajos	50700
---------	----------	-------

Localidad / Municipio

Provincia

Teléfono

CASPE	ZARAGOZA	976630503
-------	----------	-----------

Dirección de Correo Electrónico

Fax:

asadicc@gmail.com	-----
--	-------



2. FINES ESTATUTARIOS⁵

Artículo 4º.-

FINES.- La Asociación de Ayuda a las Personas con Discapacidad de Caspe y Comarca tiene como fines:

Como fin general, la asociación se propone trabajar en la defensa e inclusión del grupo social siguiente: personas con discapacidad de todo tipo, personas en situación de dependencia, menores con alteraciones en el desarrollo, menores y personas adultas que aun sin tener un certificado de discapacidad y/o dependencia presentan alguna discapacidad, Personas con Incapacidad Laboral, Tercera Edad, familiares de personas con discapacidad y/o en situación de dependencia, cuidadores no profesionales, (todo el grupo social en adelante lo denominaremos colectivo de intervención); en los terrenos: social, cultural, formativo, sociolaboral, socio sanitario y de ocio y tiempo libre.

Proporcionando la ayuda, servicios e información necesarios en orden a ésta finalidad y en coordinación con cualesquiera entidades públicas o privadas que persigan fines similares.

Fines específicos:

1. Sensibilizar a la sociedad en general sobre la problemática que afecta al colectivo de intervención.
2. Crear y potenciar cuantos servicios sean necesarios para la mejora de la calidad de vida del colectivo de intervención.
3. Prevenir la dependencia y la discapacidad en todas las etapas de la vida mediante la prestación de servicios socio sanitarios con un enfoque preventivo.
4. Promover la autonomía personal.
5. Promover las condiciones precisas que posibiliten la máxima cualificación profesional del colectivo de intervención, así como su incorporación al mercado de trabajo tanto en las empresas privadas como en entidades de la Administración, mediante la prestación de servicios de orientación y formación para el empleo.
6. Promover hábitos de vida saludables en todas las etapas de la vida mediante programas de información y prevención, así como mediante la práctica de actividades físico deportivas.
7. Ofrecer servicios de apoyo, información y formación a las familias y o cuidadores no profesionales.
8. Difundir y hacer cumplir por todos los medios a su alcance las Leyes locales, autonómicas y estatales de Igualdad de Oportunidades, No Discriminación y Accesibilidad Universal.



9. Promover la promulgación de cuantas disposiciones legales (en el ámbito local, autonómico o estatal) tiendan a la inclusión social del colectivo de intervención o de cualquier modo favorezcan dicha finalidad.
10. Eliminar todas las barreras (físicas, sensoriales, psicosociales, institucionales y de la comunicación) que impidan la efectiva igualdad de oportunidades entre el colectivo de intervención y el resto de la sociedad y posibiliten la participación activa de la persona en todos los ámbitos de la vida.
11. Erradicar todo tipo de violencia contra el colectivo de intervención.
12. Promover la igualdad de género en todas las actuaciones desarrolladas en la entidad.
13. Promover la participación social a través del voluntariado.
14. Fomentar la participación social del colectivo de intervención a través de programas de Ocio Inclusivo.
15. Evitar las situaciones de aislamiento y de exclusión social del colectivo de intervención promoviendo actividades grupales inclusivas o servicios de acompañamiento.

3. NÚMERO DE SOCIOS

Número de personas físicas asociadas	Número de personas jurídicas asociadas	Número total de socios ⁶
635	1	636

Naturaleza de las personas jurídicas asociadas⁷

Aragondisc Caspe S.L. es un Centro Especial de Empleo el cual pertenece a ASADICC en un 51%

4. ACTIVIDADES DESARROLLADAS, RESULTADOS Y BENEFICIARIOS⁸

A. Identificación de la actividad

Ayuda a las personas con discapacidad de Caspe y Comarca

Servicios comprendidos en la actividad⁹

ASADICC se configura en 5 áreas de trabajo:



AREA SOCIAL:

Trabajo Social

Programa da Inclusión Social

Martes Activos

Acciones de formación e información

Apoyo a las familias

Programa de sensibilización comunitaria

Programa de Ocio y Tiempo Libre

Voluntariado Social

ÁREA LABORAL

Servicio de Orientación e Inserción laboral

Centro Especial de Empleo Aragondisc Caspe S.L.

ÁREA SOCIOSANITARIA

Servicio de Terapia Ocupacional

Servicio de Psicología

Servicio de Fisioterapia

ÁREA DE DEPORTE INCLUSIVO

Equipo de deporte inclusivo de futbol

Cursillo de tenis en colaboración con Club de Tenis Caspe

ÁREA DE ACTIVIDADES FISICODEPORTIVAS

Pilates para cuidadores

Fitness acuático

Gimnasia adaptada



Breve descripción de la actividad¹⁰

AREA SOCIAL

Trabajo Social

Objetivos generales del Servicio.

- Apoyar en temas de gestión administrativa relacionados con la discapacidad.
- Mejorar o aumentar el acceso a los recursos sociales de las personas.
- Promover su autonomía e independencia en la toma de decisiones para llevar una vida autónoma e independiente.

Acciones desarrolladas desde el Servicio.

- Atención a usuarios.
- Intervención social a nivel individual, familiar, grupal y comunitario.
- Trabajo en red con otras entidades públicas o privadas.

Descripción de las actividades realizadas en 2023:

Calendario, días y horarios, lugar

El servicio se ofrece durante todo el año, no hay unos días establecidos, varía en función de la disponibilidad de la persona que lo solicita y se ofrece en las oficinas de la Casa de Cultura.

Número de participantes directos, nº estimado de personas destinatarias indirectas

El número de personas atendidas ha sido de 37 personas, algunas de ellas en varias ocasiones.

Perfil de personas participantes (H/M, edad, tipo de discapacidad...)

Entre las personas atendidas hay 18 hombres y 19 mujeres, con edades muy diversas y cualquier tipo de discapacidad.



Descripción y desarrollo de la actividad

Al tratarse de atenciones individuales la duración y el tema de cada una difieren, por norma general se atiende a las personas para asesorarles o apoyarles sobre la tramitación de la discapacidad o dependencia, alguna ayuda o subvención relacionada, la pensión no contributiva, la prestación ortoprotésica, la tarjeta de aparcamiento, el bono social eléctrico o térmico, el IMV, etc.

Programa da Inclusión Social

Objetivos generales del Servicio

- Ser un lugar de encuentro y relación para personas con discapacidad
- Enseñarles a ocupar su tiempo libre
- Potenciar sus habilidades (sociales, emocionales, manipulativas...) para fomentar su autonomía e independencia.
- Promover la participación de las personas con discapacidad en la vida social y cultural de la comunidad donde viven.
- Sensibilizar a la sociedad sobre la problemática del discapitado
- Realizar actividades abiertas a otros colectivos (con o sin discapacidad) para reducir las distancias sociales.
- Inculcar hábitos de vida saludables.

Acciones desarrolladas desde el Servicio.

- Conocimiento del entorno y la potenciación de la participación en él: visitas a empresas, centros culturales, exposiciones, charlas...
- Habilidades Sociales (habilidades comunicativas, expresivas, educación, aceptación de normas, comportamiento y buenos modales)



- Autonomía personal y AVD (manejo del dinero, reciclaje, actividades domésticas...)
- Actividades lúdicas y de tiempo libre
- Fomento de hábitos de vida saludables (salud e higiene, alimentación, estimulaciones cognitivas y practicar la memoria)
- Actividades plásticas, expresivas y fomento de la creatividad
- Alfabetización TIC y redes sociales (riesgos de internet)
- Fomento de la cultura (Club de lectura, uso de recursos de Biblioteca, teatro, exposiciones, diversidad cultural.
- Conocimiento de festividades y tradiciones culturales (Halloween, navidad, semana santa...)
- Conmemoración de días internacionales (La Paz, La Mujer trabajadora, Día internacional contra la violencia de género, Día de la mujer emprendedora, Día mundial de la risa, Día de la cultura AFRICANA, Día de la tierra.)

Descripción de las actividades realizadas en 2023, calendarización, número y perfil de usuarios que han participado en ellas. Grado de atención que reciben los usuarios. Resultados obtenidos y observaciones.

El Programa de Ocio y Tiempo Libre de Asadicc se realiza en Caspe y Nonaspe, asisten en total 14 usuarios repartidos de Lunes a Jueves

Los usuarios tienen edades comprendidas entre los 15 y los 66 años

Diferentes niveles de discapacidad

-discapacidad intelectual

-discapacidad física

CASPE

Usuarios: 11



Horarios:

Los lunes de 5.30 a 7.30

Miércoles y jueves de 5.15 a 7.15

NONASPE

Usuarios 3

Horarios:

Martes de 18.00h a 20.00h

Acciones realizadas desde el servicio desarrolladas:

1- Conocimiento del entorno y la potenciación de la participación en él.

Visitas a los siguientes espacios:

AMBITO EMPRESARIAL

- Frutería Meseguer
- Cooperativa San Miguel de Nonaspe
- Cooperativa Compromiso de Caspe
- BDB Tienda de materiales de Construcción
- Centro de masajes ANA BONASTRE
- Canijos
- Estanco Yolanda Gavín
- Campanilla

AMBITO CULTURAL

- Oficina de turismo de Caspe
- Feria de Caspe



- Centro Cultural Árabe
- Visita a los Murales de Nonaspe
- Visita a los Murales de Caspe
- Visita nueva ubicación antigua puerta de la Iglesia de Nonaspe
- Visita autobús GENERACION D
- Participación en las FIESTAS DEL COMPROMISO DE CASPE
- Viaje a Benicarló
- Paseos por el campo
- Paseos por Nonaspe
- Obra de teatro COSAS DE LA TELE representadas por los alumnos del Programa
- Visita a MOTORLAND

EXPERIENCIAS

Cata de aceite en Cooperativa San Miguel de Nonaspe

Masajes en el gabinete de Ana Bonastre

SALIDAS FUERA DE NUESTRO ENTORNO

Visitamos MOTORLAND ALCAÑIZ

En Zaragoza realizamos una visita a el Espacio MOBILITY CITY y al Palacio de la Aljafería

Viajamos de Respiro Familiar a Benicarló

Con nuestro usuario de Nonaspe visitamos la cooperativa San Miguel, salimos a pasear por sus calles y disfrutamos de sus rincones y miradores a los ríos Algars y Matarraña,

Los jueves en Caspe también se aprovecharon para realizar paseos por el pueblo y disfrutar de sus bellos rincones.



Todas estas experiencias sirven para conocer personas, empresas de nuestro medio rural y aprender la importancia de conocer bien el entorno que nos rodea y sobre todo aprender a integrarlos lo máximo posible para poder normalizar sus vidas y disfrutar de todas las oportunidades que el entorno les brinda.

2- Habilidades Sociales (habilidades comunicativas, expresivas, educación, aceptación de normas)

Dentro del apartado de las habilidades sociales incluimos las habilidades comunicativas y expresivas a la hora de hablar, actuar en público, normas de convivencia, educación, aceptación de las normas...

Con nuestros talleres de musicoterapia y risoterapia ayudamos a nuestros usuarios a aumentar sus habilidades expresivas y de comunicación.

3- Autonomía personal y AVD (manejo del dinero, reciclaje, actividades domésticas...)

La autonomía personal es otra manera de fomentar la autoestima y la normalización en la vida cotidiana de los usuarios.

El tema del reciclaje está siempre presente en nuestros talleres ya que la mayoría de las manualidades que se realizan son con materiales reciclados

4- Actividades lúdicas y de tiempo libre

A través del juego se fomenta el aprendizaje, fomentamos el juego libre (juegos de cartas, de mesa...) Juegos grupales (pasapalabra, quien es quien, dicciopinta, boom...) Juegos al aire libre en Entrepuentes o en el pabellón municipal, volamos una cometa.

Juegos musicales (bingo musical, adivinamos canciones, vemos vídeos musicales...), juegos del mundo todo ello aplicado a la programación del taller.

Desarrollamos la memoria y la estimulación cognitiva mediante acertijos, juegos de memoria, refranes, retos de lógica.

ASADICC promueve toda clase de actividades educativas para el aprovechamiento del tiempo libre de nuestros usuarios dotándolos de herramientas que les permitan desarrollar sus habilidades y ayudarles en el caso que por su discapacidad carezcan de alguna.



5- Fomento de hábitos de vida saludables (salud e higiene, alimentación)

Con estas actividades se pretende inculcar y fomentar una serie de hábitos de vida saludable. Salud, higiene, alimentación, deportes, meditación, yoga...todo va de la mano para conseguir nuestro propósito.

Fomentamos los hábitos de alimentación saludable con talleres de cocina donde predominan las frutas, los frutos secos, las infusiones, los productos de proximidad.

6- Actividades plásticas, expresivas y fomento de la creatividad

Las actividades plásticas y creativas son uno de los pilares de nuestro proyecto.

Realizamos un taller de Lectura

Confeccionamos todo de tipo de murales para ilustrar los temas que trabajamos

7- Alfabetización TIC y redes sociales (riesgos de internet)

Se ha integrado este tema en nuestra programación ya que lo consideramos muy importante por el tipo de usuarios que tenemos.

Este curso hemos visitado el autobús GENERACIÓN D para concienciar la importancia de mejorar nuestras competencias digitales, participamos en las actividades que nos propusieron los monitores.

8- Fomento de la cultura

Una buena manera de fomentar la cultura, las tradiciones y la participación en la vida de nuestro pueblo es la visita a exposiciones y centros de interés de nuestros pueblos.

Visitamos la exposición de la UNED: Obras de Ignacio Mayayo

Recorrimos los murales de Caspe y Nonaspe

Exposición Emergencia Climática

Exposición fotográfica de Sebastián Alvaro y el Programa Al Filo de lo Imposible

Exposición Plantas Medicinales

Exposición Vera Cruz de Caspe



Exposición Cofradía del Cristo de la Buena Muerte

Seguimos con nuestro proyecto cine con valores, con esta actividad trabajamos la educación en valores y las emociones a través de películas, vídeos y cortos:

Documental sobre la Emergencia Climática

Mañana es Hoy

Si yo fuera Rico

ET

Cuando Buda explotó de vergüenza

Reyes contra Santa

Esta actividad nos permite trabajar muchas áreas de nuestro proyecto y es muy bien aceptada por nuestros usuarios

9-Fomento de la convivencia mediante la creación de puntos de encuentro

Una forma de fomentar la convivencia es la de realizar actividades con entidades, asociaciones o colectivos que nos propongan colaboración.

Invitados por el Ayuntamiento de Chiprana colaboramos en el certamen del Concurso de fachadas navideñas y compartimos un delicioso chocolate.

Otro año más la asociación de empresarios APEC nos propuso colaborar en la campaña de navidad.

10-Conocimiento de festividades y tradiciones culturales

Con estas actividades aprendemos nuestra cultura y nuestras tradiciones de la zona donde vivimos, también las celebraciones culturales del calendario escolar.

11-Commemoración de días internacionales

- día de la paz en enero



- el 8m en marzo
- en abril el día de Aragón
- el día de las familias en mayo
- día de la felicidad
- día mundial del medio ambiente
- día de la risa
- en noviembre día de la mujer emprendedora y día internacional contra la violencia de género

Con éstas actividades pretendemos darles la información necesaria para una mayor sensibilización y concienciación de nuestros usuarios.

El grado de atención que reciben nuestros usuarios es a partir de actividades grupales en donde fomentamos sus habilidades y también personalizamos nuestra atención en función de su grado de autonomía y grado de discapacidad.

En nuestro caso como profesionales cada año es un reto nuevo lleno de nuevas ilusiones y propuestas para la mejor atención de los usuarios.

Martes Activos

Con el objetivo de ofrecer una alternativa de Ocio y Tiempo libre saludable para las personas de la tercera edad de Nonaspe, en 2021 se puso en marcha el Programa “*Martes activos*”, un taller grupal dirigido a personas mayores de 65 años.

Objetivos generales de servicio

- Ser un lugar de encuentro y relación para personas mayores de 50 años y jubiladas.
- Ocupar su tiempo libre.
- Promover todo tipo de actividades para disfrutar de un ocio saludable adaptado a su edad y necesidades.



Participaron un total de 6 personas

Las actividades se realizaron en el Centro de Día de Nonaspe, los martes por la tarde siguiendo el calendario escolar.

Las actividades realizadas fueron variadas: juegos de mesa, taller de lectura, ciclo de cine, manualidades, sesiones de gimnasia adaptada, salidas y excursiones, Cocina saludable, Huerto y jardinería, Taller de teatro y risoterapia, Talleres de artes plásticas, realizamos toda una serie de manualidades para favorecer su motricidad e imaginación, gimnasia cerebral, Talleres de estimulación cognitiva, estimulación de atención, concentración...

Acciones de formación e información

Taller de Informática básica

Objetivos generales del Servicio.

- Aprender a manejarse con las nuevas tecnologías
- Aumentar los niveles de autonomía personal
- Evitar situaciones de aislamiento social
- Inculcar los hábitos de vida saludable

Acciones desarrolladas desde el Servicio

2 sesiones semanales de Talleres de informática

Descripción de las actividades realizadas en 2023.

Calendario, días y horarios, lugar

La actividad se ha realizado en Caspe, en las instalaciones del CP María de Ávila. Son sesiones de una hora y media de duración todos los viernes, de 10 a 11.30, desde octubre de 2022 hasta junio de 2023.

Número de participantes directos, nº estimado de personas destinatarias indirectas

El número de participantes directos ha sido de 8.



Perfil de personas participantes (H/M, edad, tipo de discapacidad...)

Las personas participantes la mitad eran hombres y la otra mitad mujeres. Dentro del grupo el total de personas con discapacidad asciende a 6, con diversos tipos de discapacidad (física, intelectual, orgánica o salud mental). Los rangos de edad oscilan entre los 40 y 60 años.

Descripción y desarrollo de la actividad

La actividad consistió en enseñar a las personas participantes a manejar el ordenador, navegar por internet, utilizar distintos programas y gestionar trámites online.

Al tratarse de una actividad continuista, el curso comenzó con un nivel superior al del curso anterior (Google Drive y sus programas). Nos dedicamos a trabajar con el programa de CANVA, que ofrece multitud de posibilidades a la hora de crear documentos, folletos, panfletos, postales, presentaciones, marca-páginas, etc.

El grado de atención recibido por los usuarios ha sido bastante personalizado y adaptado a sus necesidades ya que, si bien se trata de una actividad grupal, el número de participantes permite una atención muy personalizada.

Taller de Inclusión Plena y activa. Realizado en Quinto

Objetivos generales del Servicio.

- Aumentar los niveles de autonomía personal e independencia
- Ser un lugar de encuentro y relación para personas con discapacidad
- Inculcar hábitos de vida saludable
- Evitar situaciones de aislamiento social
- Aumentar las competencias digitales
- Dotar de recursos para la búsqueda de empleo autónoma
- Mejorar las habilidades sociales y emocionales
- Enseñar nuevas formas de ocupar el tiempo libre



Acciones desarrolladas desde el Servicio.

- Juegos para el conocimiento del entorno y la actualidad así como el fomento de la cultura y días internacionales
- Alfabetización TIC
- Actividades plásticas, expresivas y fomento de la creatividad
- Debates y juegos lógicos para trabajar las habilidades sociales, comunicativas, expresivas...
- Ejercicios y fichas para trabajar la autoestima
- Actividades para fomentar la búsqueda activa de empleo

Descripción de las actividades realizadas en 2023. Calendario, días y horarios, lugar

Desde el mes de noviembre hasta febrero de 2024 los miércoles en horario de 10.45 a 12.45 en la sede comarcal de la Comarca Ribera Baja del Ebro en Quinto. En total 14 sesiones de 2 horas.

Número de participantes directos, nº estimado de personas destinatarias indirectas

6 participantes directos.

20 participantes indirectos (sus familias)

Perfil de personas participantes (H/M, edad, tipo de discapacidad...)

4 hombres y 2 mujeres

Discapacidad: intelectual o mixta

Edades:

Entre 30 y 45 años: 4 personas. Entre 46 y 65 años: 2 personas

Localidades:

2 personas de Pina de Ebro, 1 de Quinto, 1 de Cinco Olivas, 1 de La Zaida, 1 de Gelsa. Acuden al servicio en transporte adaptado prestado por su comarca.

Descripción y desarrollo de la actividad

Presentación del proyecto

Estilos comunicativos



Sabernos describir a nosotros mismos

Introducción sobre la autoestima

Conmemoración Día internacional de la No violencia contra la mujer

Sesiones de Informática

Creación de la cuenta de google.

Talleres de manualidades para conmemorar las diferentes festividades

Habilidades Sociales y de la comunicación

Apoyo a las familias

Desde ASADICC se ofrece apoyo, información y asesoramiento a las familias, con el objetivo de aumentar el bienestar de éstas.

Dentro de este programa realizamos principalmente los Respiros Familiares, cuyo objetivo es el de aumentar el bienestar de los cuidadores de personas con discapacidad y/o en situación de dependencia por medio de la realización de actividades de fin de semana para éstos. Durante estos fines de semana los cuidadores disponen así de un tiempo de ocio para desarrollar actividades que no pueden realizar habitualmente.

Asimismo, se cubre otro objetivo igual de importante, que es el de mejorar la calidad de vida de las personas dependientes (*la mayor parte jóvenes con discapacidad intelectual y plurideficiencia*) mediante actividades de ocio inclusivas.

Esta actividad es realizada por monitores y voluntarios de la asociación

En 2023 se realizaron dos Respiros Familiares, uno de verano a Benicarló y otro de invierno a Zaragoza.

RESPIRO TARRAGONA. Sábado 2 y domingo 3 de septiembre de 2023

Nº de usuarios participantes: 14

Nº de voluntarios: 10

RESPIRO ZARAGOZA. Miércoles 27 de diciembre de 2023

Nº de usuarios participantes: 15

Nº de voluntarios: 8



Programa de sensibilización comunitaria

El objetivo principal del Programa de Sensibilización comunitaria, es lograr eliminar todas las barreras (sociales, físicas, de la comunicación) que todavía existen ante la discapacidad. Con este programa se trabaja con la población en general y las instituciones, y se realizan actividades para ofrecer una visión realista de la discapacidad que contribuya a eliminar estereotipos y prejuicios y ayude a tomar consciencia de las dificultades a las que los colectivos de personas con discapacidad deben hacer frente en su vida diaria, debido a las barreras que todavía existen a todos los niveles.

Se trabaja con la población, y se les emplaza a participar activamente reflexionando sobre la visión que tienen sobre la discapacidad, con actividades como los certámenes de dibujo y relato, o participando en el debate del Ciclo de Cine y discapacidad o en el Club de Lectura, las Gymkanas de la superación

Otra forma de trabajar en este campo, es fomentando y reconociendo las buenas prácticas que personas, empresas y entidades desarrollan en pos del colectivo, con los Premios ASADICC, que se vienen entregando desde hace 23 años de manera continuada

Las actividades de sensibilización comunitaria desarrollados en 2023, fueron:

- ✚ **Club de lectura:** con un grupo estable de 12 participantes, cada dos meses se propone la lectura de un libro en el cual la discapacidad tiene un papel protagonista y en la sesión guiada por una directora, se debate sobre el mismo. Los libros se extraen de la red de bibliotecas públicas de Aragón, con lo cual tiene un coste 0 para los participantes. Como novedad en el 2023 se celebró la I Biblioteca Humana, con la participación de 7 personas relacionadas directamente con la discapacidad, las cuales compartieron sus experiencias con un grupo de oyentes. Esta actividad se celebró el 27 de septiembre y asistieron más de 50 personas

Participación en la lectura de AFEDACC para conmemorar el día del Alzheimer. Continuando con las actividades de Club de lectura, el 20 de octubre colaboramos con la Asociación de familiares de enfermos de Alzheimer y otras demencias (AFEDACC) en una lectura pública.



Cielo accesible

A través de esta actividad, los alumnos de los centros escolares pueden ponerse en la piel de aquellas personas que no pueden ver, experimentando con los sentidos a través del tacto, el sonido y distintas temperaturas una forma diferente de explorar el espacio. Con esta actividad, logramos sensibilizar a los más pequeños sobre las limitaciones a las que se deben enfrentar las personas invidentes.

Esta actividad la realiza un voluntario de ASADICC apoyado por personal técnico de la Asociación. En 2023 se celebraron dos sesiones, una en el colegio Alejo Loren y otra en el colegio Santa Ana en las siguientes fechas:

- 25 mayo
- 22 junio

Reuniones con grupos políticos antes de las elecciones municipales

Con la finalidad de trasladar a los representantes políticos las necesidades del colectivo de personas con discapacidad, aprovechando las semanas previas a la celebración de las elecciones municipales, ASADICC se reunió con los diferentes partidos políticos de Caspe para trasladárselas.

Premios ASADICC: 9 junio

El objetivo de los Premios ASADICC es el de reconocer el trabajo que realizan en favor del colectivo de las personas con discapacidad empresas, instituciones públicas o privadas y personas físicas.

En 2023, fueron premiados los siguientes:

- PREMIO ASADICC A LA PERSONA FÍSICA: LORENA VILLEGAS FONTOBA. Reconocemos su destacada trayectoria tanto en el ámbito artístico como en su labor humanitaria y solidaria
- PREMIO ASADICC A LA SOLIDARIDAD: a la Agrupación turolense de Asociaciones de personas con Discapacidad Intelectual (ATADI) por su labor de apoyo a las personas con discapacidad intelectual en toda la provincia de Teruel.
- PREMIO ASADICC AL COMPROMISO: a BAÚL DE LA COMUNICACIÓN y especialmente a Susana Campos Pinós, por su destacada labor en la difusión de las actividades de ASADICC en las redes sociales contribuyendo significativamente en el éxito de nuestro trabajo



+ Actividad de sensibilización con colegio Santa Ana.

Visita a la Casa de Cultura para realizar actividades de sensibilización y la discapacidad.

El 11 de junio los alumnos de 1º de primaria del Colegio Santa Ana visitaron las instalaciones de ASADICC para realizar actividades de sensibilización relativos a la discapacidad. Dicha actividad estuvo organizada desde el área de Terapia Ocupacional y apoyada por los técnicos de ASADICC.

+ Fiesta de la integración DFA: 24-09-23

ASADICC estuvo presente en la Fiesta de la Integración celebrada por Fundación DFA el 24 de septiembre, con la asistencia de 30 socios y personas simpatizantes.

Consideramos de gran importancia la participación en esta actividad, porque da la oportunidad a las personas participantes de conocer y compartir con otras familias o personas con las mismas problemáticas, así como entrar en contacto con otras entidades sociales las cuales pueden ser de su interés.

+ EXPOCASPE 3, 4 y 5 noviembre

Un año más, ASADICC estuvo presente en la Feria Agrícola, Ganadera, Industrial y Comercial del Bajo Aragón con un stand informativo, espacio en el cual ofrecemos información sobre los servicios y actividades que se ofertan desde la entidad a todas las personas que van a la feria.

+ Ciclo de cine “Con otra mirada” 23/11/23

Como cada año, volvimos a celebrar nuestro ciclo de cine y discapacidad, como una forma de acercar la discapacidad todos los públicos a través del cine, seguido de un debate al finalizar la proyección, en el cual los asistentes pueden compartir sus impresiones sobre la misma. En esta ocasión, se proyectaron dos cortometrajes, “No dejes de bailar” y “Disminuir el paso”. Contamos con la colaboración desinteresada de la protagonista del cortometraje “No dejes de bailar”, quien compartió su experiencia personal con la discapacidad.

A la proyección de los cortos asistieron 65 personas.

+ Caminata accesible solidaria 3-12-23

Por primera vez, en 2023, ASADICC celebró su I Caminata accesible solidaria como una forma de conmemorar el Día Internacional de las Personas con Discapacidad. Realizada



en colaboración con el Club Zalagarda de Caspe y con la participación de los voluntarios de ASADICC.

La Jornada consistió en realizar una andada popular accesible para todas las personas, precedida de la lectura del manifiesto conmemorativo en la Plaza de España.

Una vez finalizada la andada, el monitor deportivo junto con la fisioterapeuta y la terapeuta ocupacional de ASADICC guiaron una sesión de estiramientos, y se repartieron almuerzos saludables entre todos los participantes.

Para finalizar, se procedió a la entrega de Premios de los certámenes de Dibujo y Relato corto que desde ASADICC, también con motivo del Día Internacional de las Personas con Discapacidad, había convocado en todos los centros educativos de la Comarca.

Se vendieron 557 dorsales solidarios, lo cual da cuenta del gran apoyo popular que tuvo este evento.

Certamen de Dibujo y Relato corto. Diciembre

Certamen de dibujo

Se convocó un certamen de dibujo y discapacidad en el que podían participar todos los alumnos de los tres ciclos de primaria de todos los colegios de la Comarca, a los que se enviaron carteles del certamen y las bases para que las anunciaran entre su alumnado. El resultado: más de 500 alumnos participaron enviando sus dibujos.

Los dibujos ganadores fueron expuestos en la Plaza de España el día de la celebración de la Caminata accesible solidaria.

Certamen de relato corto.

Se convocó un certamen de relato corto cuya temática tenía que girar en torno a la discapacidad, dirigido a los alumnos de secundaria de los institutos de la Comarca. Se presentaron más de 30 relatos, de los cuales los que resultaron ganadores fueron leídos por sus autores en la radio local.

Con ambos certámenes pretendemos hacer presente la temática de la discapacidad entre el alumnado de los centros educativos de la Comarca, al mismo tiempo que nos permite recoger la visión que de ella se tiene en las etapas más tempranas de escolarización.



El acto de entrega de premios (1º, 2º y 3º premio por ciclo escolar) se realizó el mismo día que se celebró nuestra I Caminata accesible solidaria.

🚩 Participación como jurado en el concurso de decoración navideña de fachadas de Chiprana 28-12-23

Invitados por el Ayuntamiento de Chiprana, las personas usuarias del Programa de Inclusión Social participaron como Jurado en el certamen de decoración navideña de fachadas que cada año organiza dicho Ayuntamiento.

Ello implica el desplazamiento del grupo hasta Chiprana y la realización de una visita guiada por personal del Ayuntamiento a todas las casas que participan en el concurso. Tras la visita, se hace una deliberación y se seleccionan las fachadas ganadoras.

Con esta actividad se aumenta la visibilidad del colectivo de personas con discapacidad intelectual en la realización de una actividad con cierta responsabilidad, lo cual consideramos que contribuye a eliminar los prejuicios y estereotipos que existen en torno al colectivo.

Programa de Ocio y Tiempo Libre Colonias urbanas de verano

Las colonias de verano de ASADICC son una actividad de ocio y tiempo libre que se desarrolla durante todo el mes de julio, y está dirigida a jóvenes con discapacidad.

El objetivo de estas colonias, es dotar de una alternativa de ocio y tiempo libre a sus participantes durante la época estival, ofreciéndoles un espacio de encuentro y distensión, en el que además de pasarlo bien, aprenden e interiorizan hábitos de vida saludable, valores como el trabajo en equipo y el respeto al medio ambiente, y donde también ponen en marcha su creatividad e iniciativa, tanto en los talleres de expresión artística como en los juegos libres.

De esta forma, los participantes continúan manteniendo la relación con sus compañeros del Colegio o de la Asociación, o hacen nuevas amistades; realizan una actividad adaptada a sus características personales y a la vez mantienen los hábitos cotidianos que se les han inculcado durante el resto del curso.



Estas colonias, sirven de refuerzo y son coherentes con las pautas dadas a los alumnos desde el Colegio de Educación Especial Gloria Fuertes de Andorra, así como con las pautas recibidas desde el resto de programas de ASADICC en los que participan, con el objetivo de dar una educación en el Tiempo libre coordinada, clara y coherente a los usuarios.

Al mismo tiempo, las Colonias Urbanas son un valioso recurso para permitir a las familias conciliar la vida laboral y familiar, ya que la mayoría de los padres o tutores de los participantes realizan una actividad laboral fuera del domicilio.

En el año 2023 participaron un total de 6 personas usuarias, todos ellos con discapacidad intelectual y otras patologías añadidas.

Voluntariado Social

ASADICC cuenta con una base importante de voluntariado, conformado por 30 personas voluntarias estables que participan en todas aquellas actividades recogidas en nuestro Plan de Voluntariado, como los Respiros Familiares, las Colonias de verano y las actividades de sensibilización comunitaria.

En 2023, las acciones que desarrollamos fueron las siguientes:

✚ Actividad de información y captación de voluntariado en el Instituto Mar de Aragón. con la Coordinadora

El 9 de febrero ASADICC, dentro de una actividad de información y captación organizada desde la Coordinadora Aragonesa del Voluntariado (entidad de la que forma parte), estuvo presente en el Instituto Mar de Aragón de Caspe realizando una Gymkhana dirigida a los alumnos de 4º de la E.S.O. junto con otras entidades sociales de la Comarca, con el objetivo de informarles sobre la Asociación y sus servicios, y en qué pueden colaborar desde el Voluntariado.

✚ Participación en el Mercado de saldos de la Asociación Profesional de Empresarios de Caspe de Caspe (APEC)



Un año más, ASADICC estuvo presente en el mercadillo de saldos invitados por APEC con un stand informativo junto con más asociaciones de Caspe y Comarca, para dar visibilidad a sus servicios e informar a la población en general de cómo hacerse voluntario. Consideramos de gran interés estar presentes en este tipo de iniciativas ya que sirven de plataforma para dar visibilidad a las acciones desarrolladas desde las organizaciones del tercer sector

Participación en formación del voluntariado a través de la Coordinadora aragonesa del voluntariado Primeros Auxilios 20 y 21 octubre

En 2023, 10 voluntarios de ASADICC realizaron una formación ofertada desde la Coordinadora Aragonesa del Voluntariado sobre Primeros Auxilios. Dicha formación se realizó los días 20 y 21 de octubre con una duración total de 10 horas.

18 noviembre jornada conmemoración voluntariado

ASADICC estuvo presente en un acto conmemorativo por el Día Internacional de los Voluntarios organizado por la Coordinadora Aragonesa del Voluntariado en Caspe el 18 de noviembre. A dicho acto asistieron personal técnico y voluntarios de ASADICC, además de otras entidades sociales de la zona, y en el mismo se leyó un manifiesto conmemorativo del Día.

ÁREA LABORAL

Servicio de Orientación e Inserción laboral

Objetivos generales del Servicio.

- Mejorar la empleabilidad de las personas con discapacidad para lograr su inserción laboral.
- Dotar de recursos y herramientas a los usuarios con discapacidad para lograr una inserción satisfactoria en el mundo laboral.



- Informar y sensibilizar al tejido empresarial de la zona sobre la importancia de contratar a personas con discapacidad.
- Servir de nexo de unión entre las empresas con necesidad de contratar y las personas con discapacidad interesadas en trabajar.
- Ofrecer e impartir formación adecuada para cada perfil profesional, con el objetivo de incrementar su empleabilidad y mejorar su cualificación profesional.
- Realizar acciones de acompañamiento con el usuario durante todo el programa con el objetivo de cumplir con su itinerario profesional.
- Ofrecer orientación, apoyo e información a la hora de obtener recursos para lograr su inserción laboral.
- Acompañar al usuario en la elaboración de su itinerario formativo.
- Trabajar de manera individualizada con cada uno de las personas usuarias en el servicio para lograr mejores resultados.

Acciones desarrolladas desde el Servicio.

- Atención a usuarios, lo cual incluye:
 - Diagnóstico individualizado y elaboración del perfil profesional.
 - Diseño de itinerario individual y personalizado de empleo
 - Orientación laboral.
 - Información sobre ofertas laborales y recursos de la zona.
 - Formación en Habilidades Sociales y pre-laborales y búsqueda activa de empleo a través de las nuevas tecnologías.
 - Información y derivación a acciones de formación técnico-profesional
 - Seguimiento de las inserciones laborales y de las acciones formativas.
- Visitas a empresas, lo cual incluye:



- Información y asesoramiento sobre contratación de personas con discapacidad y adecuación al puesto de trabajo.
- Intermediación laboral.
- Pre-selección de personal y disposición de una bolsa de empleo.
- Seguimiento de contratación laboral.
- Gestión de ofertas. Trabajar de forma directa con la empresa ofertante, o con la oficina del INAEM en la derivación de ofertas de empleo
- Reuniones de equipo.
- Formación. Realización de talleres de formación para mejorar la empleabilidad de las personas usuarias, así como informar y derivar a las mismas a cursos de formación en academias formativas.

Descripción de las actividades realizadas en 2023

Durante el año 2023 hemos desarrollado cuatro programas de empleo: Programa ISPEDIS, Programa PIMEI, Programa INCORPORA y Programa de Igualdad. Dentro de estos programas se han llevado a cabo las siguientes actividades:

- Atención a usuarios

Durante todo el problema se han realizados atenciones individuales con cada una de los usuarios de los diversos programas. Todas las atenciones presenciales han tenido lugar en las instalaciones propias de Asadicc en Caspe, y en Alcañiz, en las instalaciones cedidas por La Comarca del Bajo Aragón.

Así mismo, también se han realizado atenciones individualizadas y seguimientos a través de llamadas telefónicas y aplicaciones de mensajería instantánea.

Se han atendido entre los diversos programas a 145 personas, de las cuales, 63 son mujeres y 82 hombres. Las personas usuarias de nuestro programa pertenecen tanto a municipios de la Comarca del Bajo Aragón Caspe, como Maella, Nonaspe, Fabara, etc y municipios de la Comarca del Bajo Aragón, como Alcañiz, Calanda, Alcorisa, Castelseras, Mas de las Matas, etc. También tenemos varios usuarios residentes en Zaragoza capital.



- Visita empresas

Se han realizado visitas a empresas dentro de cada uno de los programas, con el objetivo de dar a conocer nuestros servicios y buscar la intermediación laboral. Así mismo se han realizado gestiones y se ha mantenido un contacto continuo con diversas empresas a través del correo electrónico y telefónicamente, para realizar seguimientos a la contratación, y obtener nuevas ofertas de empleo. Durante estos meses nos hemos puesto en contacto con más de 79 empresas, tanto en la Comarca del Bajo Aragón Caspe/Baix Aragó Casp, como en la Comarca del Bajo Aragón.

- Gestión de ofertas

Durante el año 2023 se han gestionado distintas ofertas, algunas de ellas procedían del INAEM, otras han sido obtenidas a través de los contactos llevados a cabo con las empresas prospectadas e incluso ha habido varias ofertas presentadas directamente por las empresas para nuestra bolsa de empleo. Se han gestionado a través de los distintos programas de empleo, más de 105 ofertas, de las cuales, se han conseguido 82 inserciones laborales, 38 hombres y 44 mujeres.

- Reuniones de equipo

Se han realizado reuniones periódicas a lo largo de todo el año teniendo una periodicidad semanal. La finalidad de las reuniones es mantener una buena coordinación y fomentar la cohesión de grupo, además de solventar las posibles dudas en relación a la práctica del trabajo.

- Reuniones de coordinación con el INAEM

Se han realizado diversas reuniones con el INAEM y se ha mantenido un contacto directo y fluido con su equipo de trabajo, con el objetivo de mantener una colaboración activa a la hora de gestionar ofertas y realizar seguimientos a las personas usuarias de nuestros programas de empleo.



- Formación

En el año 2023 se han realizado diversas formaciones a los usuarios de los programas con el objetivo de mejorar sus condiciones de empleabilidad y/o su cualificación profesional, para facilitar su inserción laboral:

Las formaciones realizadas han sido:

- Taller de información, asesoramiento y ayuda técnica para la definición de su “curriculum vitae”.
- Técnicas para la búsqueda activa de empleo y preparación de pruebas de selección.
- Taller de competencias digitales.
- Taller de desarrollo de aspectos personales para la ocupación.
- Taller de tramites online con la Administración Pública.

Del mismo modo, se han realizado 2 formaciones técnico-profesionales a lo largo del año:

- Curso de Mozo de Almacén: curso de 20 horas teóricas que ha tenido lugar en la academia de formación Indavi, en el que participaron 9 personas.
- Curso de Atención al público y recepcionista: curso de 20 horas teóricas que tuvo lugar en la academia de formación Indavi, en el que participaron 7 personas. Posteriormente, las tres personas que tuvieron un mejor aprovechamiento del curso realizaron 40 horas de prácticas en diversas instalaciones del Excmo. Ayuntamiento de Caspe.

Resultados obtenidos

Los resultados obtenidos en el año 2023 han sido:

- Atención de usuarios: 145 personas.
- Empresas visitadas: 79 empresas.
- Ofertas gestionadas: 106 ofertas.
- Inserciones totales: 82 personas.



Centro Especial de Empleo Aragondisc Caspe S.L.

ASADICC, en el año 2007, creó el Centro Especial de Empleo Aragondisc Caspe S.L. con el que materializó su objetivo de inserción laboral de las personas con discapacidad. Dicho CEE tiene actualmente 6 personas contratadas y se dedica a los servicios de imprenta, librería y papelería.

ÁREA SOCIOSANITARIA

Servicio de Terapia Ocupacional

Objetivos del servicio

- Mejorar la autonomía personal y la calidad de vida de las personas con algún tipo de discapacidad y/o dependencia, así como la de sus familiares/cuidadores
- Crear y reforzar hábitos de vida saludables, así como un equilibrio ocupacional
- Prevenir situaciones de aislamiento social y de vulneración de derechos esenciales.
- Fomentar una inclusión social real, trabajando por un lado hacia el empoderamiento de las personas con discapacidad y su participación activa en la comunidad, y por otro hacia la sensibilización y formación de la población general
- Eliminar todo tipo de barreras frente a la discapacidad en colaboración con entidades públicas y privadas.

Acciones desarrolladas desde el servicio

Intervenciones individuales de Terapia Ocupacional en población adulta

Cada vez que una persona solicita este servicio se hace una entrevista de recogida de datos y una primera valoración, en el domicilio, para conocer la situación particular, el estado de salud y las necesidades que existen. Con toda la información recogida se elabora un Plan Individualizado de Actuación, que se presenta a la persona y/o su entorno social.



En él se detallan los resultados de la valoración, los objetivos de trabajo, metodología, periodicidad y coste de las sesiones. Si la persona lo firma, se convierte en una parte activa y principal en el proceso de trabajo.

Las sesiones son personalizadas, atendiendo a los objetivos de trabajo, y van encaminadas a mejorar y reforzar las habilidades físicas, sociales y cognitivas necesarias para aumentar la autonomía en el día a día.

A medida que la intervención avanza se plantea una revaloración del trabajo realizado, para marcar nuevos objetivos o dar el alta en el caso de haberse completado la intervención.

Encontramos que en muchos de los casos en los que trabajamos, con población adulta, las patologías o situaciones de las personas son crónicas y, en ocasiones, degenerativas. Aquí los objetivos cambian y son más encaminados al mantenimiento de capacidades y enlentecimiento de su pérdida. Este es el colectivo más numeroso con el que se trabaja, ya que son las personas que, dada su situación de cronicidad, quedan al margen del servicio de rehabilitación público.

Intervenciones individuales de T.O. en niños/as

La forma de trabajo es similar a la descrita en el caso de los adultos, con la salvedad de que la valoración y las intervenciones se realizan en la sala de Terapia Ocupacional de Asadicc. Esta sala está ya preparada con la equipación necesaria que facilita la intervención con los más pequeños/as.

Se realizan valoraciones desde las áreas de Terapia Ocupacional de forma individualizada para aquellos niños y niñas que presentan dificultades en su desarrollo psicomotor.

Tras la valoración se plantea si se ve necesario un trabajo individual con el niño/a de forma continuada, y se elabora un informe con los resultados de valoración, objetivos y metodología a seguir. Si el tutor o la tutora lo firma se lleva a cabo el servicio.

Se realiza un seguimiento y reevaluación en el proceso de intervención, además de ofrecer pautas y estrategias a las familias.

Trabajo con familias y cuidadores de personas con discapacidad y/o en situación de dependencia



Hay comunicación estrecha y continuada con los familiares de los niños/as así como con los de las personas con discapacidad o dependencia (en los casos en los que se requiera).

Pero, además, en algunos de los casos, se ofrece un trabajo individual con las familias. Son aquellas situaciones en las que se valora que se puede dar una orientación e introducir pautas de trabajo que conllevan una mejora de los cuidados que procuran a sus familiares, así como para sí mismos/as. De esta manera se orienta sobre Higiene Postural y/o accesibilidad, y el uso de ayudas técnicas.

Préstamo de Ayudas Técnicas y asesoramiento en Accesibilidad

Desde Asadicc se hace el préstamo de ayudas técnicas para el desplazamiento. Más concretamente sillas de ruedas manuales, andadores y muletas.

Este servicio está a disposición de toda la población y su objetivo es que las personas puedan disponer de estas ayudas de forma puntual (por ser una situación temporal o bien mientras les tramitan la receta desde la Seguridad Social).

Se realizan las acciones de préstamo, registro, devolución y mantenimiento del material.

Además, se ofrece orientación a personas particulares y a entidades en materia de accesibilidad. Cualquier persona, poniéndose en contacto con la Asociación, puede comentar la necesidad que tiene. La Terapeuta Ocupacional realiza un estudio de la situación y elabora un informe con posibles propuestas de mejora de la accesibilidad.

Gimnasia adaptada a personas con movilidad reducida (**Actividad realizada hasta el mes de junio desde el Servicio de terapia ocupacional. A partir de septiembre pasa a formar parte del programa de deportes*)

Desde 2012 se realiza esta actividad de gimnasia, y ha tenido una muy buena acogida.

Es un espacio de actividad física para aquellas personas que no pueden acceder a la oferta que hay a nivel local o comarcal debido a su movilidad reducida. En muchos casos se encontraban con actividades dirigidas que superaban sus posibilidades de movimiento.



La actividad se realiza en grupo reducido y si bien las dinámicas y propuestas son generales, hay una observación, seguimiento y adaptación de las mismas a cada una de las personas.

Al inicio de curso, al realizar la inscripción, se hace una valoración personalizada de las capacidades, limitaciones y objetivos de cada participante.

Las propuestas persiguen los objetivos de mantener y aumentar la movilidad y la fuerza, corregir la postura, mejorar la coordinación y el equilibrio, así como trabajar la respiración.

Grupos de estimulación cognitiva

Se han realizado grupos de Estimulación Cognitiva para personas mayores a través del juego en diferentes localidades de la Comarca. En 2023 se han hecho grupos en Chiprana, Fabara y Caspe. Un total de 4 grupos cada semana de esta actividad.

Es una propuesta grupal en la cual se trabajan las habilidades de procesamiento desde una forma lúdica. Tan importante es el objetivo “cognitivo” como el de “disfrute y relación”. Ya que el segundo repercute en el primero de forma clara.

Las diferentes actividades que se realizan son juegos de destreza manipulativa, de lenguaje y comunicación, de lógica, de cálculo, de memoria a corto y largo plazo y de atención, entre otras. Se busca la participación activa de todas las personas.

Programa de terapia ocupacional en la residencia hermanitas de los ancianos desamparados.

Durante principios del año 2023 se estableció una nueva actividad colaboradora con la residencia hermanitas de los ancianos desamparados de Caspe, ante la falta de este servicio.

Se presta el servicio de terapia ocupacional una vez por semana en las instalaciones de la residencia, de 9.00 Am a 13.00 Am, siguiendo un enfoque de mantenimiento, adaptativo y preventivo de las capacidades cognitivas, físicas y sociales de los residentes, así como del entorno.



Las sesiones se realizan de manera grupal, donde se ejecutan diversas actividades cognitivas, de reminiscencia, gimnasia adaptada, lúdicas y actividades artísticas, centradas en la persona y en sus necesidades con el objetivo de incrementar su participación activa y realizar ocupaciones significativas, así como mantener sus capacidades y habilidades. Previamente se realizan evaluaciones individuales a toda persona interesada en participar en la actividad para conocer sus intereses, su estado de salud y sus capacidades físicas y cognitivas.

Al tratarse de un corto periodo de tiempo de ejecución de actividades se establecen y se crean diversos entornos con diferentes materiales lúdicos, de lectura, artísticos, de orientación temporo-espacial para conseguir una transición del servicio diaria en las instalaciones.

Grupos de Terapia Ocupacional Infantil

Los grupos de Terapia Ocupacional son inclusivos, y a ellos han acudido tanto niños/as con algún tipo de dificultad en su desarrollo como otros con desarrollo típico. La actividad beneficia a todos ya que se prepara un espacio que facilita la exploración y desarrollo psicomotor, social y emocional acorde a las necesidades y ritmo de cada uno/a.

Se ha trabajado con niños/as de 5 años, en las instalaciones de Asadicc de forma semanal.

Resultados obtenidos

Acción	Nº usuario/as
Atención individual de terapia ocupacional, asesoramiento a familias en adultos y niño/as y estudios de accesibilidad de domicilio.	20
Préstamo de Ayudas Técnicas y asesoramiento en Accesibilidad	22
Gimnasia adaptada a personas con movilidad reducida	10
Grupos de estimulación cognitiva	39
Grupos de Terapia Ocupacional Infantil	6
Programa de Terapia Ocupacional en residencia	33
Total personas beneficiarias directas	129



Servicio de Psicología

Objetivos generales del Servicio.

- Prevenir la aparición de trastornos mentales graves
- Asesorar a familias de personas con diagnóstico o riesgo de sufrir trastornos psiquiátricos
- Orientar psicológicamente a cualquier persona que lo necesite
- Generar habilidades y capacidades a personas con carencias en autogestión
- Mejorar la calidad de vida de personas con problemas de salud mental
- Explicar el comportamiento de los pacientes
- Predecir posibles problemas de salud mental y evitarlos
- Ayudar a los pacientes a resolver conflictos de forma autónoma
- Proveer a los pacientes de recursos propios para manejar su día a día
- Reducir y prevenir las situaciones de riesgo social
- Promocionar la calidad de vida y el bienestar

Acciones desarrolladas desde el Servicio.

Atención a pacientes en instalaciones de Asadicc

Atención a pacientes en domicilio

Descripción de las actividades realizadas en 2023:

- **Calendario, días y horarios, lugar**

Inicio enero 2023 – se sigue realizando en la actualidad

Las atenciones se realizan de lunes a viernes en el horario que se establece con la persona usuaria entre 9 y 14 horas.



El lugar de atención en oficinas es en Casa de Cultura, office. O en el domicilio de los pacientes.

Número de participantes directos, nº estimado de personas destinatarias indirectas

7 personas han sido participantes directas. Además se atendió a 3 personas en primera consulta que decidieron no continuar con las sesiones.

Participantes indirectas, las familias de las personas participantes, estimamos unas 30 personas

Perfil de personas participantes (H/M, edad, tipo de discapacidad...)

5 mujeres, 2 hombres

Edades:

- Menos de 30 años: 1 persona
- Entre 31 y 45 años: 1 persona
- Entre 46 y 55 años: 1 persona
- Entre 56 y 65 años: 1 persona
- Más de 66 años: 3 personas

Discapacidad:

5 personas sin discapacidad, 2 personas con discapacidad física

2 personas cuidadoras de personas dependientes

La mayoría de personas no tiene relación con la discapacidad, es un trabajo de prevención

Descripción y desarrollo de la actividad

La forma de trabajo es la siguiente: en la primera visita se les hacía una evaluación de su situación y se les empezaba a visitar normalmente al principio de manera semanal para luego pasar a atenciones quincenales, más tarde a mensuales y finalmente terminar los seguimientos.

Los motivos de visita de las personas que acudían a este servicio eran variados. Siempre se centra la atención en dotar a la persona de recursos y habilidades para mejorar la situación conflictiva a la que se enfrenta o para prevenir futuros



conflictos tanto personales como interpersonales. Normalmente el motivo de la consulta es un cuadro mixto ansioso-depresivo.

Se atiende a una persona con movilidad reducida en su domicilio, además es la única persona que no es de Caspe, sino de Maella.

Servicio de Fisioterapia

Objetivos generales del Servicio

- Aumentar los niveles de autonomía de los usuarios.
- Promover, mantener y aumentar la salud de las personas.
- Mantener lo más alto posible la calidad de vida de los usuarios.
- Evitar situaciones de aislamiento social.
- Inculcar hábitos de vida saludable.
- Prevenir en posibles poblaciones en riesgo futuras situaciones que puedan derivar en problemas neuromusculoesqueléticos.

Acciones desarrolladas desde el Servicio.

- ✓ Intervenciones individuales con usuarios y familiares; en domicilio, en medio acuático y en sala de terapia en la casa de cultura.
- ✓ Actividades grupales:
 - Gerontogimnasia en Chiprana.
 - Pilates.
 - Talleres de Higiene Postural en los colegios.



Descripción de las actividades realizadas en 2023, calendarización, número y perfil de usuarios que han participado en ellas. Grado de atención que reciben los usuarios. Resultados obtenidos y observaciones. Redactar Actividad por Actividad.

- ✓ **Intervenciones individuales:** tenían como objetivo mejorar la calidad de vida de las personas que demandaban el servicio mediante la mejora de su movilidad y de sus capacidades físicas tales como coordinación o equilibrio entre otras, a través de medios fisioterapéuticos. Los usuarios que han sido atendidos en esta actividad eran personas que tenían pérdida y/o afectación de su capacidad de movimiento y desplazamiento por traumatismos, enfermedades neuromusculares, enfermedades degenerativas, patologías cardiopulmonares, afecciones neurológicas y tumorales. El servicio de fisioterapia se desplazaba al domicilio de la persona interesada, se le realizaba una valoración, se le planteaba unos objetivos y una propuesta de intervención. En el caso de que aceptase se le daba cita para comenzar las sesiones. Este servicio ha estado activo de lunes a viernes. Hubo un parón de junio a septiembre por falta de fisioterapeuta.

Los objetivos del servicio se han ido cumpliendo individualmente, ayudando a los usuarios a lograr recuperar y mejorar sus capacidades físicas afectadas.

Han sido tratados 32 usuarios a lo largo del año.

- ✓ **Gerontogimnasia en Chiprana:** se han realizado sesiones de 45-50 minutos de duración cada sesión, desde octubre de 2022 hasta junio de 2023. Durante la participación las usuarias tuvieron muy buena adhesión a la actividad y fueron conscientes de lo importante que es la actividad física en su día a día.

Asistieron 6 usuarias a la actividad de manera continuada, son todas mujeres con edades comprendidas entre los 75 y 88 años. alguna de las usuarias tiene discapacidad física o sensorial. Las sesiones se realizan en la biblioteca municipal, el ayuntamiento nos cede el espacio para realizar la actividad. La actividad va dirigida a personas de tercera edad. Los objetivos que se buscan son mantener y/o mejorar la forma física y mental en personas de tercera edad, contrarrestando en la medida de lo posible el progresivo deterioro natural del envejecimiento; fomentar hábitos y actitudes saludables, y reducir el aislamiento social. Se realizaban ejercicios de movilidad, coordinación, fortalecimiento y equilibrio.

En general la actividad ha tenido muy buena aceptación por parte de las usuarias. Ellas mismas nos comentan que se encuentran más ágiles en su día a día y nos



ponen distintos ejemplos como el simple hecho de que ahora se ponen mejor los zapatos, se notan más elásticas.

- ✓ **Pilates:** se han realizado sesiones de 45-55 minutos de duración cada sesión, desde octubre de 2022 hasta junio de 2023. Durante la participación las usuarias tuvieron muy buena adhesión a la actividad y fueron conscientes de lo importante que es la actividad física en su día a día.

En este curso el número de usuarias es de 9, todas son mujeres con edades comprendidas entre los 45 y los 90 años. Algunas de las usuarias son cuidadoras de personas con discapacidad. Las sesiones se realizan en la sala de Gaia Holística. Los objetivos que se buscan son mantener y/o mejorar la forma física y mental, trabajando la coordinación, el equilibrio y la fuerza muscular general, destacando la musculatura abdominal; también fomentar hábitos y actitudes saludables, y trabajar la consciencia corporal junto con la respiración. Se realizan ejercicios de movilidad, fortalecimiento muscular y equilibrio.

En general la actividad ha tenido muy buena aceptación por parte de las usuarias. Ellas mismas nos comentan que en su día a día han visto aumentada su fuerza y mejorado su condición física general, además también señalan la mejora incluso de patologías que ya padecían antes del inicio del curso (lumbalgias, ciáticas, esguinces, fracturas...)

- ✓ **Talleres de Higiene Postural en colegios de la comarca Bajo Aragón-Caspe:**

se han realizado talleres de unos 60 minutos, los cuales se dividían en una parte teórica (40 min) y una parte práctica (20 min).

Se impartieron 4 talleres en el colegio Alejo Lorén, se realizaron en niños de 3º primaria. El total de alumnos que se beneficiaron de estos talleres fue de 240. Los talleres tuvieron lugar el 20 de noviembre.

En la parte teórica se definió el concepto de higiene postural, los riesgos que nos pueden llevar a no tener una correcta higiene postural, aprendimos las estructuras anatómicas que se ven más afectadas, diferenciamos los movimientos fisiológicos y movimientos lesivos y por último, de forma conjunta se pensaron diversas situaciones de riesgo que se pueden dar en los colegios.



En la parte práctica se realizaron unos ejercicios de espalda sana que aportaran estabilidad, fortalecimiento y elasticidad a la musculatura que más se ve afectada.

Los objetivos de los talleres eran que los alumnos fueran capaces de:

- Comprender qué es la higiene postural.
- Aprender la estructura de la columna vertebral.
- Conocer las estructuras corporales que pueden verse afectadas durante el movimiento y las diferentes posturas.
- Aprender a diferenciar los movimientos adecuados y lesivos.
- Estudiar los posibles riesgos que conlleva no tener una higiene postural adecuada.
- Practicar cómo actuar de la mejor forma posible ante las situaciones de riesgo más comunes en el colegio.
- Repasar actividades que ayudan a evitar patologías relacionadas con la mala higiene postural.

Al final de los talleres, los alumnos se mostraban muy emocionados por la sesión, les gustó la dinámica del taller. Pasadas las semanas, incluso algunos padres de los alumnos apuntaban que sus hijos en las semanas siguientes prestaban más atención a la hora de cuidar su espalda y hábitos saludables para ellos.

*** Observación: a partir de septiembre, las actividades de Pilates y Gerontogimnasia las asume el técnico superior deportivo, responsable del Área deportiva de ASADICC*

ÁREA DE DEPORTE INCLUSIVO

Equipo de deporte inclusivo de fútbol

Se ha realizado de enero a junio y de octubre a diciembre de 2023, los martes en horario de 18:00 a 20:00 en el Campo de Fútbol Rosales de Caspe.



Es una actividad que se desarrolla en estrecha colaboración con el Club Deportivo Caspe.

Su objetivo es mejorar la condición física de los participantes, así como establecer, mantener y reforzar las redes sociales, evitando así las situaciones de aislamiento social y promoviendo una mayor autonomía de los usuarios a nivel social. Los usuarios son principalmente personas con discapacidad intelectual.

La actividad desarrollada es fútbol, y en el curso 2023 como principal novedad ha sido la celebración de tres partidos de fútbol con otros equipos de otras localidades. El propósito es continuar celebrando dichos partidos amistosos con otros equipos, con el fin de motivar a los participantes a la vez que se contribuye a dar visibilidad al deporte adaptado.

La actividad consiste en:

- Preparar los materiales involucrando a los alumnos
- Realización del calentamiento
- Realización de dinámicas y ejercicios como pases de balón, tiro a canasta y botes
- Realización de un partido entre los alumnos
- Estiramientos
- Recogida de materiales entre todos
- Aseo final

Un total de 15 alumnos participaron en la actividad en 2023

Cursillo de tenis en colaboración con Club de Tenis Caspe

Desde el año 2017 ASADICC mantiene una colaboración estable con el Club de Tenis Caspe con la realización de un cursillo de tenis dirigido a personas con discapacidad. En el mismo, se adapta la actividad a las capacidades de los participantes, además de trabajar otros aspectos como el trabajo en equipo, la empatía y las habilidades sociales. La comunicación y coordinación entre el Club y ASADICC es constante.

La actividad se celebra de enero a junio y de septiembre a diciembre, dos tardes a la



semana.

En 2023 tuvo una participación de 11 personas usuarias.

ÁREA DE ACTIVIDADES FISICODEPORTIVAS

Gimnasia adaptada

Objetivos Generales del servicio:

- Fomentar la participación activa de personas con discapacidad y en situación de dependencia en actividades deportivas para mejorar su bienestar físico y emocional.
- Promover la inclusión social y la integración comunitaria entre personas con y sin discapacidad a través de la práctica regular de la gimnasia adaptada.
- Contribuir al desarrollo de habilidades motoras y coordinativas de los participantes, adaptándose a sus necesidades y capacidades individuales.
- Mejorar la autoestima y la confianza de los participantes al proporcionar un entorno de apoyo y aceptación durante las sesiones de gimnasia.
- Facilitar el acceso a un estilo de vida saludable mediante la promoción de la actividad física adaptada como parte integral de la rutina diaria.

Acciones desarrolladas en el servicio:

Actividades grupales de gimnasia adaptada

Descripción de la actividad:

La actividad consiste en el desarrollo de clases de Gimnasia Adaptada utilizando materiales diversos de gimnasia para la actividad.

- Materiales individuales: Ropa cómoda para la actividad y una botella de agua para hidratar en las pausas.
- Materiales colectivos: Sillas. Mancuernas 0´5, 1 y 2kg, pelotas blandas pequeñas, gomas y cintas, aros, pelota medicinal de 2kg, escalera de habilidad, pelotas de tenis. Altavoz



Se ha tenido en cuenta en todo momento la adaptación de las actividades a las diferentes necesidades y limitaciones de los usuarios, personalizando los ejercicios y actividades.

Esta participación en la actividad permite a los usuarios la mejora de la forma física y mental, ayudando con eso a una mejora en la calidad de vida que permitirá un mejor desarrollo de las actividades del día a día y ser más independientes. A parte también se ven beneficiados en el ámbito social, ya que se fomenta las relaciones interpersonales y de ayuda y colaboración entre compañeros.

A continuación, se enumeran las capacidades trabajadas durante la sesión:

- Motricidad fina (pequeños grupos musculares) y gruesa (grandes grupos musculares)
- Fuerza
- Fuerza – Resistencia
- Flexibilidad, amplitud y movilidad.
- Coordinación
- Equilibrios
- Corrección postural
- Control de móviles (óculo-manual)

Lugares de realización y número de participantes

Caspe

- Local de Gaia Holística: 12 participantes
- Hogar del Jubilado: 34 participantes

Chiprana

- Biblioteca: 6 participantes

Fabara

- Biblioteca: 6 participantes

Usuarios

Personas con diferentes capacidades y edades, comprendidas desde 40 hasta 86 años. Todas las asistentes tienen una edad mayor de 65 años, excepto 2, las



cuales son personas con una discapacidad reconocida. La mayoría tiene muy limitada la movilidad. Unas por lesiones en los brazos, otras por dolencias de piernas.

Fitness acuático

Objetivos Generales del servicio:

- Fomentar la participación inclusiva de personas con y sin discapacidad en programas de fitness acuático para promover la salud y el bienestar integral.
- Mejorar la resistencia cardiovascular y la fuerza muscular de los participantes a través de ejercicios específicos adaptados al medio acuático.
- Facilitar la movilidad y flexibilidad de los participantes mediante actividades acuáticas diseñadas para potenciar la amplitud de movimiento.
- Proporcionar un ambiente seguro y de apoyo que promueva la confianza y la autoestima durante las sesiones de fitness acuático adaptado.
- Contribuir al desarrollo de habilidades sociales y la integración comunitaria al fomentar la interacción positiva entre los participantes durante las actividades acuáticas.

Descripción de actividades 2023

Se realizarán sesiones de 1 hora de duración durante todos los viernes a las 11:00 desde el 25 de septiembre de 2023 hasta el 31 de Julio de 2024 en las instalaciones de la piscina climatizada municipal.

La actividad consistirá en el desarrollo de clases de Fitness Acuático utilizando materiales específicos de piscina para la actividad.

- Materiales individuales: Ropa de baño como bañador, chanclas, gorro y toalla.
- Materiales colectivos: Churros, tablas de natación, pull boys, mancuernas para el agua, pelotas, aros.

El espacio donde se desarrolla la actividad se trata de la piscina municipal de Caspe, disponiendo de dos calles para la actividad y un espacio suficientemente amplio.



Se ha tenido en cuenta en todo momento la adaptación de las actividades a las diferentes necesidades y limitaciones de los usuarios, personalizando los ejercicios y actividades.

Esta participación en la actividad permite a los usuarios la mejora de la forma física y mental, ayudando con eso a una mejora en la calidad de vida que permitirá un mejor desarrollo de las actividades del día a día y ser más independientes. A parte también se ven beneficiados en el ámbito social, ya que se fomenta las relaciones interpersonales y de ayuda y colaboración entre compañeros.

A continuación se enumeran las capacidades trabajadas durante la sesión:

- Motricidad fina (pequeños grupos musculares) y gruesa (grandes grupos musculares)
- Fuerza
- Fuerza – Resistencia
- Flexibilidad, amplitud y movilidad.
- Coordinación
- Equilibrios
- Corrección postural
- Control de móviles (óculo-manual)

Usuarios

El número de usuarios ha ido variando con el tiempo, llegando a un máximo de 15, tratándose de personas con diferentes capacidades y edades, comprendidas desde 50 hasta 86 años. De todas ellas, 5 son mayores de 65 años, y de las demás, 3 tienen una discapacidad reconocida. La mayoría tiene muy limitada la movilidad. Unas por lesiones en los brazos, otras por dolencias de piernas



Pilates para cuidadores

Objetivos Generales del servicio:

- Promover la salud postural y el bienestar físico, integrando ejercicios de Pilates adaptados para mejorar la alineación postural y reducir posibles tensiones musculares, beneficiando a personas con y sin discapacidad.
- Desarrollar la fuerza muscular y la flexibilidad, diseñando sesiones de Pilates que se ajustan a las necesidades individuales, trabajando en el fortalecimiento muscular y la mejora de la flexibilidad para personas de diversos niveles de capacidad física.
- Fomentar la conciencia corporal, guiando a los participantes y adaptando las instrucciones según sus habilidades, para desarrollar una mayor conciencia corporal y conexión mente-cuerpo durante las sesiones de Pilates.
- Incentivar la participación inclusiva creando un ambiente integrador donde personas con y sin discapacidad se sientan cómodas y motivadas a participar en las clases de Pilates, promoviendo la interacción positiva entre todos los participantes.
- Integrar ejercicios específicos que trabajen la coordinación y el equilibrio adaptados para atender a las capacidades individuales.

Descripción de la actividad:

Caspe

Se realizaron sesiones de 1 hora de duración durante todos los lunes y jueves. Se dividió el grupo en dos clases separadas en tiempo debido al gran número de inscritos y al tamaño reducido de la sala Gaia donde se imparten las clases.

Cada uno de los grupos está formado por 10 personas, siendo 22 el total de inscritos al curso. De ellos 5 personas tienen una discapacidad reconocida.

Los horarios de la actividad son los lunes en horario de 9:45 y 10:45. Y los jueves en horario de 10:15 y 12:15.

Fabara

Se realizaron sesiones de 1 hora de duración durante todos los lunes y miércoles.



El grupo está formado por 10 personas. De ellos 5 tienen una discapacidad reconocida o limitaciones en el movimiento.

Los horarios de la actividad son los lunes y miércoles en horario de tardes a las 19:15.

La actividad consistirá en el desarrollo de clases de Pilates utilizando materiales diversos para la actividad.

- Materiales individuales: Ropa cómoda para la actividad, una toalla o esterilla y una botella de agua para hidratar en las pausas.
- Materiales colectivos: Pelotas grandes o fitball, pelotas pequeñas o softball, mancuernas de 1 kg, cintas y gomas elásticas, pelotas de tenis. Altavoz.

Se ha tenido en cuenta en todo momento la adaptación de las actividades a las diferentes necesidades y limitaciones de los usuarios, personalizando los ejercicios y actividades.

Esta participación en la actividad permite a los usuarios la mejora de la forma física y mental, ayudando con eso a una mejora en la calidad de vida. A parte también se ven beneficiados en el ámbito social, ya que se fomenta las relaciones interpersonales y de ayuda y colaboración entre compañeros.

A continuación se enumeran las capacidades trabajadas durante la sesión:

- Motricidad fina (pequeños grupos musculares) y gruesa (grandes grupos musculares)
- Fuerza
- Fuerza – Resistencia
- Flexibilidad, amplitud y movilidad.
- Coordinación
- Equilibrios
- Corrección postural

Lugares de realización y nº de participantes:

Caspe

- Gaia Holística: 22 participantes

Fabara

- Biblioteca: 10 participantes



B. Recursos humanos asignados a la actividad¹¹

Tipo de personal	Número
Personal asalariado	6,38
Personal con contrato de servicios	1,00
Personal voluntario	25

C. Coste y financiación de la actividad

COSTE¹²	IMPORTE	No imputado a las actividades
Gastos por ayudas y otros	488,00	
a. Ayudas monetarias		
b. Ayudas no monetarias		
c. Gastos por colaboraciones y del órgano de gobierno	488,00	
Aprovisionamientos	8,96	
a. Compras de bienes destinados a la actividad		
b. Compras de materias primas		
c. Compras de otros aprovisionamientos	8,96	
d. Trabajos realizados por otras entidades		



e. Perdidas por deterioro		
Gastos de personal	183.379,23	
Otros gastos de la actividad	46.138,59	4.088,48
a. Arrendamientos y cánones	7.888,79	
b. Reparaciones y conservación	2.306,30	
c. Servicios de profesionales independientes	9.157,55	
d. Otros servicios	25.006,25	
e. Primas de seguros	1.779,70	
f. Servicios bancarios		775,43
g. Publicidad, propaganda y relaciones públicas		2.908,91
h. Suministros		
i. Tributos		25,45
j. Perdidas por créditos incobrables derivados de la actividad		370,75
k. Otras pérdidas de gestión corriente		7,94
Amortización de inmovilizado	1.1179,82	



Deterioro y resultado por enajenación de inmovilizado		
Gastos financieros		
Diferencias de cambio		
Adquisición de inmovilizado	2.537,95	
COSTE TOTAL DE LA ACTIVIDAD	233.732,55	

FINANCIACIÓN	IMPORTE
Cuotas de asociados	12.880,00
Prestaciones de servicios de la actividad (incluido cuotas de usuarios) ¹³	54.759,00
Ingresos ordinarios de la actividad mercantil ¹⁴	
Rentas y otros ingresos derivados del patrimonio	43,32
Ingresos con origen en la Administración Pública ¹⁵	174.373,78
a. Contratos con el sector público	
b. Subvenciones	174.373,78
c. Conciertos	
Otros ingresos del sector privado	22.992,27



a. Subvenciones	14.382,59
b. Donaciones y legados	8.434,68
c. Otros	175,00
FINANCIACIÓN TOTAL DE LA ACTIVIDAD	265.048,37

D. Beneficiarios/as de la actividad

Número total de beneficiarios/as:

Trabajo Social: 37

Programa de Inclusión social: 14

Martes activos: 6

Informática: 8

Programa de Inclusión Plena y Activa: 6

Respiros Familiares: 29

Sensibilización: 1.328

Colonias urbanas de verano: 5

Voluntariado curso primeros auxilios: 10

Servicio de Orientación e Inserción Laboral

- Atención de usuarios: 145 personas.
- Empresas visitadas: 79 empresas.
- Ofertas gestionadas: 106 ofertas.
- Inserciones totales: 82 personas.

Servicio de Terapia Ocupacional:

- Atención individual de terapia ocupacional, asesoramiento a familias en adultos y niño/as y estudios de accesibilidad de domicilio. 20
- Préstamo de Ayudas Técnicas y asesoramiento en Accesibilidad 22
- Gimnasia adaptada a personas con movilidad reducida 10
- Grupos de estimulación cognitiva 39
- Grupos de Terapia Ocupacional Infantil 6



- Programa de Terapia Ocupacional en residencia 33

Psicología: 7

Fisioterapia individual: 32

Fisioterapia, gerontogimnasia: 6

Fisioterapia, Pilates: 9

Taller de Higiene postural para escolares: 240

Fútbol: 15

Tenis: 11

Gimnasia adaptada: 58

Fitness: 15

Pilates: 32

Clases de beneficiarios/as:

- Personas con discapacidad y/o en situación de dependencia
- Mayores de 65 años
- Menores con alteraciones en el desarrollo
- Familiares y cuidadores de personas con discapacidad o en situación de dependencia
- Público en general
- Jóvenes con discapacidad intelectual

Requisitos exigidos para ostentar la condición de beneficiario/a:¹⁶

Cumplir con alguno de los perfiles de persona beneficiaria nombrado en el apartado anterior

Grado de atención que reciben los beneficiarios/as:

En las intervenciones individuales, el grado de atención recibido por las personas usuarias es muy elevado ya que se contemplan todos los factores que influyen en su situación de salud, familiar y social, dando una respuesta totalmente adaptada y personalizada

En el caso de las actividades grupales, la atención, aunque se intenta adaptar lo máximo posible a las características personales, tiende a homogeneizarse un poco más ya que no es posible atender uno a uno.



Para que la atención sea lo más adecuada posible, los grupos se crean teniendo en cuenta características comunes a todos los participantes, para que en el diseño de la actividad ya se adapte lo máximo posible a sus necesidades.

E. Resultados obtenidos y grado de cumplimiento

Resultados obtenidos con la realización de la actividad:

- Alto nivel de participación en las actividades y alta adherencia a las mismas
- Mejora de la condición física en general
- Mejora de las capacidades cognitivas y retraso del deterioro
- Aumento de la autonomía personal para la realización de las actividades básicas de la Vida diaria así como de las actividades instrumentales
- Participación activa en la vida social y cultural de la localidad
Aumento del bienestar de las personas y familiares cuidadores
- Mayor conocimiento acerca de la discapacidad y eliminación de prejuicios y estereotipos acerca de la misma
Mayor conciencia sobre la responsabilidad en el cuidado de la propia salud
Personas formadas e insertadas laboralmente
- Personas que han accedido a recursos a que tienen derecho por tener la condición de persona con discapacidad o dependencia

Grado o nivel de cumplimiento de los fines estatutarios:

Consideramos cumplidos los fines estatutarios en un grado muy elevado



5. INFORMACIÓN GENERAL SOBRE MEDIOS DE LA ASOCIACIÓN¹⁷

A. Medios Personales¹⁸

- Personal asalariado Fijo

Número medio ¹⁹	Tipo de contrato ²⁰	Categoría o cualificación profesional ²¹
0,53	100	Monitor educador
0,46	100	Técnico inserción laboral
0,47	189	Fisioterapeuta
0,78	189	Psicóloga
0,73	189	Terapeuta Ocupacional
0,24	200	Tec.Actividades Deportivas
0,20	200	Trabajadora Social
0,16	230	Aux. Administrativa
0,60	239	Jefe de Administración
0,65	289	Administrativa
0,46	289	Trabajadora Social
0,32	300	Directora de tiempo libre
0,13	300	Monitora de tiempo libre

- Personal asalariado No Fijo

Número medio ²²	Tipo de contrato ²³	Categoría o cualificación profesional ²⁴
0,27	410	Fisioterapeuta



0,33	410	Terapeuta Ocupacional
0,05	502	Auxiliar Servicios Múltiples

- Profesionales con contrato de arrendamiento de servicios

Número medio²⁵ Características de los profesionales y naturaleza de los servicios prestados a la entidad

1	Baúl de la Comunicación, Susana Campos. Gestión de los medios de comunicación de la Asociación; web, redes sociales, notas de prensa, gestión de eventos
---	--

- Voluntariado

Número medio²⁶ Actividades en las que participan

14	Respiros Familiares Organización y realización de la Caminata accesible solidaria Reparto de boletines Participación en actividades de sensibilización con escolares
----	---

B. Medios materiales

- Centros o establecimientos de la entidad

Número Titularidad o relación jurídica Localización

1	AYUNTAMIENTO DE CASPE	C/ GUMÁ,35, BAJO, CASPE
---	-----------------------	-------------------------

Características

Local cedido en precario



- Equipamiento

Número	Equipamiento y vehículos	Localización/identificación
7	Ordenadores de sobremesa	3 ordenadores en oficina central y 4 en oficina de 1º planta
7	Ordenador portátil	Oficina central para el jefe de administración, psicóloga, programa de ocio, consulta en agencia de colocación, técnica de empleo, servicio de empleo y terapeuta ocupacional
4	TABLETS	Oficina central: para los talleres de ocio
4	Teléfonos fijos	En oficina central, atención trabajo social, empleo en primera planta y oficina del centro sanitario.
2	Impresora fotocopidora	Oficina central y 1ª planta
2	Router wi fi	1 en oficina central y 1 en oficina 1º planta



1	Amplificador de señal WIF	1 en oficina 1º planta
2	Trituradoras	1 en oficina central y 1 en oficina 1º planta
2	Proyectores	1 móvil y otro fijo en oficina de primera planta
2	Pantallas	1 fija en oficina de 1º planta y otra móvil en oficina central
	Mobiliario de oficina: mesas, sillas, estanterías, armarios, percheros, papeleras, cajoneras	Distribuidos en la oficina principal, office y oficinas de primera planta
	Material de Terapia Ocupacional y Fisioterapia: camillas, colchonetas, cintas, aros, pelotas, juegos, material de psicomotricidad y material de	En Aula de Terapia Ocupacional
8	Sillas de ruedas para préstamo de ayudas técnicas	En almacén
6	Pares de muletas para préstamo de ayudas técnicas	En almacén
2	Andadores para préstamo de ayudas técnicas	En almacén



C. Subvenciones públicas²⁷

Origen	Importe	aplicación
DIPUTACION GENERAL DE ARAGON	49.468,31	49.468,31
INSTITUTO ARAGONES DE SERVICIO SOCIALES	66.253,08	66.253,08
INAEM	51.299,14	51.299,14

6. RETRIBUCIONES DE LA JUNTA DIRECTIVA

A. En el desempeño de sus funciones:

Concepto ²⁸	Origen ²⁹	Importe
	No existen retribuciones por el desempeño de sus funciones	0 euros

B. Por funciones distintas a las ejercidas como miembro de la Junta Directiva

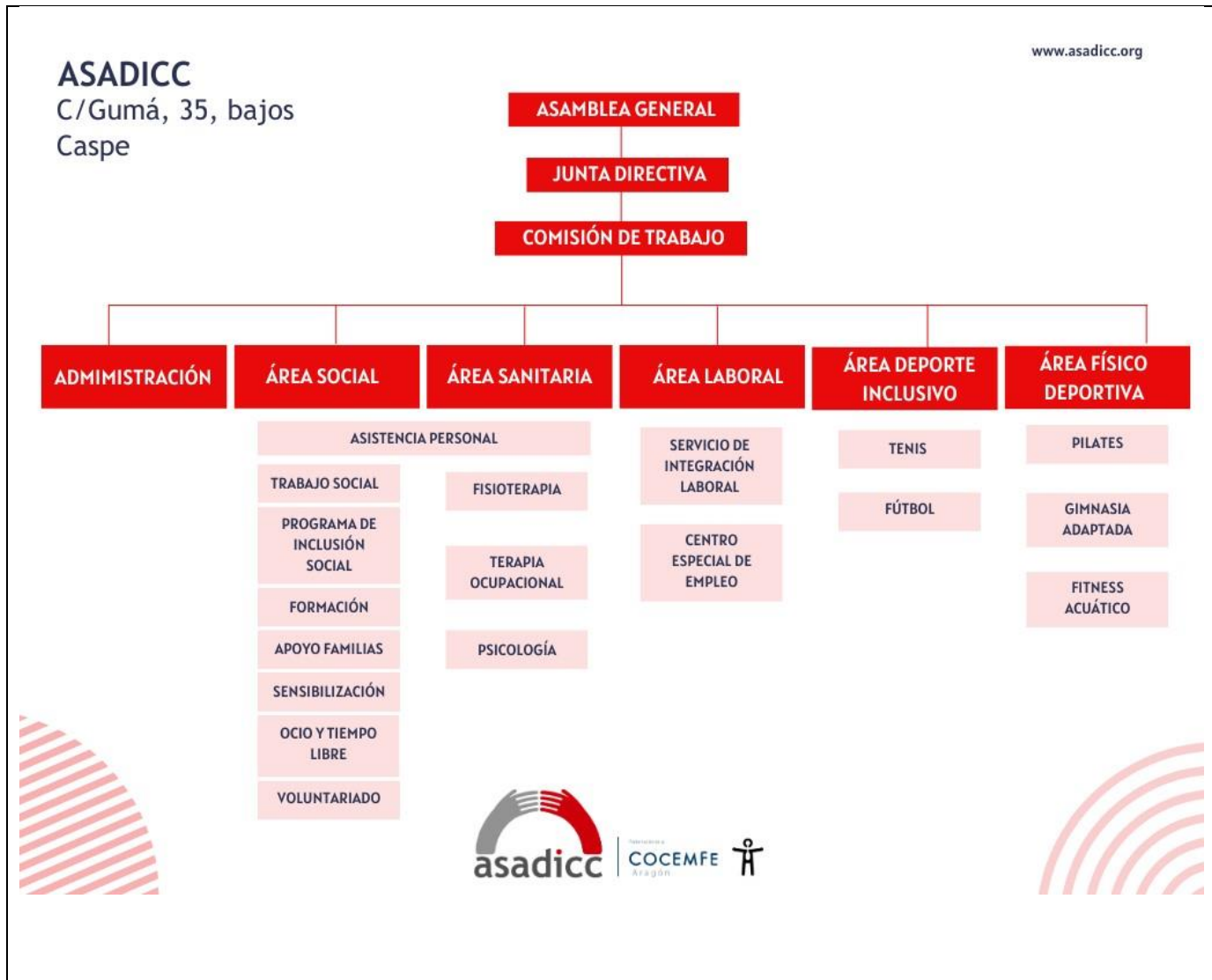
Puesto de trabajo	Habilitación estatutaria ³⁰	Importe
Administrativa	Artículo 17º.- Los cargos del órgano de representación no pueden percibir retribuciones económicas en función del desempeño del cargo, sin perjuicio de la indemnización	13.476,52€



	<p>que pudiere corresponderles por los gastos justificados de los miembros de la Junta con ocasión de viajes y desplazamientos.</p> <p>El desempeño de un cargo en la Junta Directiva será compatible con el desempeño de un trabajo remunerado en la misma Asociación, cuando se establezca una relación laboral entre trabajador y entidad, mediante la formalización de un contrato laboral o de prestación de servicios.</p>	
Monitor de Tiempo Libre	Art. 17º-	1.283,67€



7. ORGANIZACIÓN DE LOS DISTINTOS SERVICIOS, CENTROS O FUNCIONES EN QUE SE DIVERSIFICA LA ACTIVIDAD DE LA ENTIDAD





Firma de la Memoria por los miembros de la Junta directiva u órgano de representación de la entidad

Nombre y Apellidos	Cargo	Firma
José Manuel Jariod Ortiz	Presidente	
Daniel Berges Garcés	Vicepresidente	
Ana Belén Labodía Cirac	Secretaria	
Sara Ferrer Buenacasa	Tesorero	
Ana Belén Poblador Falcón	Vocal	
Javier Herrero Piazuelo	Vocal	
Ana Sanz Ruiz	Vocal	
Gema Mauleón Viñals	Vocal	
Marta Valencia Betran	Vocal	
	Vocal	