



## MEMORIA DE ACTIVIDADES

### Ejercicio<sup>1</sup>

2024

#### 1. DATOS DE LA ENTIDAD

##### A. Identificación de la entidad

Denominación

Asociación de Ayuda a las Personas con Discapacidad de Caspe y Comarca ASADICC

Régimen Jurídico<sup>2</sup>

Ley Orgánica 1/2002, de 22 de marzo, reguladora del Derecho de Asociación

Registro de Asociaciones<sup>3</sup>

Registro de Asociaciones del Gobierno de Aragón

Número de Inscripción en el Registro correspondiente

Fecha de Inscripción<sup>4</sup>

CIF

01-Z-2166-1989

21/01/1989

G50335264

##### B. Domicilio de la entidad

Calle/Plaza

Número

Código Postal

Calle Gumá

35 bajos

50700

Localidad / Municipio

Provincia

Teléfono

Caspe

Zaragoza

976630503  
686072171

-

Dirección de Correo Electrónico

Fax:

[asadicc@gmail.com](mailto:asadicc@gmail.com)

---

#### 2. FINES ESTATUTARIOS<sup>5</sup>

Artículo 4º.-

FINES.- La Asociación de Ayuda a las Personas con Discapacidad de Caspe y Comarca tiene como fines:

Como fin general, la asociación se propone trabajar en la defensa e inclusión del grupo social siguiente: personas con discapacidad de todo tipo, personas en situación de dependencia, menores con alteraciones en el desarrollo, menores y personas adultas que aun sin tener un certificado de discapacidad y/o dependencia presentan alguna discapacidad, Personas



con Incapacidad Laboral, Tercera Edad, familiares de personas con discapacidad y/o en situación de dependencia, cuidadores no profesionales, (todo el grupo social en adelante lo denominaremos colectivo de intervención); en los terrenos: social, cultural, formativo, sociolaboral, socio sanitario y de ocio y tiempo libre. Proporcionando la ayuda, servicios e información necesarios en orden a ésa finalidad y en coordinación con cualesquiera entidades públicas o privadas que persigan fines similares.

Fines específicos:

1. Sensibilizar a la sociedad en general sobre la problemática que afecta al colectivo de intervención.
2. Crear y potenciar cuantos servicios sean necesarios para la mejora de la calidad de vida del colectivo de intervención.
3. Prevenir la dependencia y la discapacidad en todas las etapas de la vida mediante la prestación de servicios socio sanitarios con un enfoque preventivo.
4. Promover la autonomía personal.
5. Promover las condiciones precisas que posibiliten la máxima cualificación profesional del colectivo de intervención, así como su incorporación al mercado de trabajo tanto en las empresas privadas como en entidades de la Administración, mediante la prestación de servicios de orientación y formación para el empleo.
6. Promover hábitos de vida saludables en todas las etapas de la vida mediante programas de información y prevención, así como mediante la práctica de actividades físico deportivas.
7. Ofrecer servicios de apoyo, información y formación a las familias y o cuidadores no profesionales.
8. Difundir y hacer cumplir por todos los medios a su alcance las Leyes locales, autonómicas y estatales de Igualdad de Oportunidades, No Discriminación y Accesibilidad Universal.
9. Promover la promulgación de cuantas disposiciones legales (en el ámbito local, autonómico o estatal) tiendan a la inclusión social del colectivo de intervención o de cualquier modo favorezcan dicha finalidad.
10. Eliminar todas las barreras (físicas, sensoriales, psicosociales, institucionales y de la comunicación) que impidan la efectiva igualdad de oportunidades entre el colectivo de intervención y el resto de la sociedad y posibiliten la participación activa de la persona en todos los ámbitos de la vida.
11. Erradicar todo tipo de violencia contra el colectivo de intervención.
12. Promover la igualdad de género en todas las actuaciones desarrolladas en la entidad.
13. Promover la participación social a través del voluntariado.
14. Fomentar la participación social del colectivo de intervención a través de programas de Ocio Inclusivo.
15. Evitar las situaciones de aislamiento y de exclusión social del colectivo de intervención promoviendo actividades grupales inclusivas o servicios de acompañamiento.

### 3. NÚMERO DE SOCIOS

Número de personas físicas asociadas	Número de personas jurídicas asociadas	Número total de socios <sup>6</sup>
706	1	707

Naturaleza de las personas jurídicas asociadas<sup>7</sup>

Aragondisc Caspe S.L. es un Centro Especial de Empleo el cual pertenece a ASADICC en un 51%

### 4. ACTIVIDADES DESARROLLADAS, RESULTADOS Y BENEFICIARIOS<sup>8</sup>

#### A. Identificación de la actividad

Denominación de la actividad<sup>9</sup>

Ayuda a las personas con discapacidad de Caspe y Comarca

Servicios comprendidos en la actividad<sup>10</sup>



ASADICC se configura en 5 áreas de trabajo, las cuales exponemos de manera esquemática a continuación:

**✚ ÁREA SOCIAL:**

**Trabajo Social**

**Servicio de Asistencia Personal**

**Programa da Inclusión Social: Ven a pasar una tarde con nosotros y Diviértete**

**Martes Activos FABARA**

**Acciones de formación e información**

**Apoyo a las familias:** Respiros Familiares a Vinaroz, Castellón de la Plana y Port Aventura

**Programa de sensibilización comunitaria**

**Programa de Ocio y Tiempo Libre**

**Voluntariado Social**

**✚ ÁREA LABORAL**

**Servicio de Orientación e Inserción laboral**

**Centro Especial de Empleo Aragondisc Caspe S.L.**

**✚ ÁREA SOCIOSANITARIA**

**Servicio de Terapia Ocupacional**

**Servicio de Psicología**

**Servicio de Fisioterapia**

**✚ ÁREA DE DEPORTE INCLUSIVO**

Equipo de deporte inclusivo de futbol

Cursillo de tenis en colaboración con Club de Tenis Caspe

**✚ ÁREA DE ACTIVIDADES FISICODEPORTIVAS**

Pilates para cuidadores: Caspe y Fabara

Fitness acuático: Caspe

Gimnasia adaptada: Caspe, Chiprana y Fabara



Breve descripción de la actividad<sup>11</sup>

A continuación, pasamos a desarrollar cada una de las áreas:

- **AREA SOCIAL:**

**Trabajo Social**

Objetivos generales del Servicio.

- Apoyar en temas de gestión administrativa relacionados con la discapacidad.
- Mejorar o aumentar el acceso a los recursos sociales de las personas.
- Promover su autonomía e independencia en la toma de decisiones para llevar una vida autónoma e independiente

Acciones desarrolladas desde el Servicio:

- Atención a usuarios.
- Intervención social a nivel individual, familiar, grupal y comunitario.
- Trabajo en red con otras entidades públicas o privadas

El servicio se ofrece durante todo el año, no hay unos días establecidos, varía en función de la disponibilidad de la persona que lo solicita y se ofrece en las oficinas de la Casa de Cultura. Sin embargo, se ha establecido un horario de atención al público, el cual es de mañanas, de lunes a viernes de 10h a 13h, y por las tardes, martes y jueves de 16h a 18h.

El número de personas atendidas ha sido de 62 personas, algunas de ellas en varias ocasiones

Entre las personas atendidas hay 30 hombres y 32 mujeres, con edades muy diversas y cualquier tipo de discapacidad.

Al tratarse de atenciones individuales la duración y el tema de cada una difieren, por norma general se atiende a las personas para asesorarles o apoyarles sobre la tramitación de la discapacidad o dependencia, alguna ayuda o subvención relacionada, la pensión no contributiva, la prestación ortoprotésica, la tarjeta de aparcamiento, el bono social eléctrico o térmico, el IMV, información sobre recursos para la regularización de la situación legal de la persona, etc

**Servicio de Asistencia Personal**

El objetivo general del Programa de Asistencia personal en Caspe y Comarca es garantizar la autonomía personal y prevenir la institucionalización de personas con necesidades de apoyos y cuidados de larga duración no cubiertos por el actual sistema de atención, facilitando su vida independiente y la participación comunitaria en igualdad de condiciones que las personas que no presentan limitaciones.

Objetivos específicos:

- Elaborar un plan de apoyos individual que permita a la persona realizar de manera autónoma todas aquellas actividades en las que presente mayores limitaciones
- Fomentar la participación activa de la persona en todos sus procesos vitales tomando sus propias decisiones de manera responsable e informada.



- Acompañar a la persona con limitaciones en el ejercicio de todos los derechos y obligaciones que puedan corresponderle.
- Evitar las situaciones de exclusión social, facilitando el acceso de la persona usuaria a los recursos sanitarios, de ocio, culturales, formativos y de otra índole, de los que pueda quedar excluida por motivos de discapacidad, dependencia u otras circunstancias que limiten su autonomía personal y por ende su acceso a éstos
- Igualar las oportunidades de las personas que presentan diversas limitaciones a las de la población general, ofreciendo los apoyos que en cada caso se requiera

El Programa de Asistencia personal dirigido a personas con necesidades de apoyos y cuidados de larga duración de la Comarca Bajo Aragón Caspe es un programa pionero en nuestra zona, puesto en marcha por primera vez en 2023 por otra entidad de mayor envergadura a nivel territorial y de la que ASADICC formamos parte, COCEMFE Aragón.

Tras esta primera puesta en marcha, con excelentes resultados traducidos en 48 personas usuarias atendidas, ASADICC tomó el relevo y tomó la gestión en su totalidad en enero de 2024, pasando a formar parte de su plantilla 4 asistentes personales, bajo la coordinación de la Trabajadora Social y con el apoyo de la Terapeuta Ocupacional quien se ocupa de realizar las evaluaciones y los planes de apoyo.

El servicio consiste en realizar una evaluación de la persona usuaria que lo solicite, y elaborar su plan de apoyos de manera consensuada con ésta y su familia. En este Plan de apoyos se tiene en cuenta la situación global de la persona (situación de salud, vivienda, red de apoyos pre existente etc) y en base a ello y las necesidades y preferencias manifestados por la persona usuaria, se plasma en un documento que después se da al asistente personal asignado, para que lo lleve a la práctica. El objetivo es que la persona usuaria reciba apoyo en todas aquellas áreas en las que mayores limitaciones tenga, para ser más autónomo y pueda desarrollar su plan de vida de manera independiente. Los apoyos se le puedan dar en el interior del domicilio, así como en exterior (acompañamiento a actividades de ocio, a visitas médicas, hacer la compra y otros recados...)

El Plan de apoyo se revisa de manera continua y se van realizando los ajustes necesarios. Se trata de un servicio nuevo, que no se oferta desde ninguna otra entidad o administración, pero que sí se puede complementar con los servicios ya existentes ofrecidos desde los servicios sociales y otras entidades

Acciones desarrolladas desde el Servicio:

El Programa de Asistencia Personal consiste en elaborar un Plan de apoyos individualizado y adaptado a la persona usuaria que lo solicite. Este Plan es elaborado por la Trabajadora Social y la Terapeuta Ocupacional en colaboración y consensuado con la persona usuaria, y revisado de manera constante para modificar los aspectos recogidos en el mismo si es preciso.

El proceso es el siguiente:

- Recepción de la solicitud del servicio
- Citación para realizar la primera valoración. La trabajadora Social y la Terapeuta Ocupacional visitan a la persona usuaria en su domicilio y se le pasan cuestionarios donde se recoge su situación global, así como aquellas áreas en las que precisa apoyos. Entrevista con otros familiares o profesionales que intervengan



con la persona, si se da el caso y cuenta con el beneplácito de la persona usuaria que va a recibir el servicio

- Elaboración del Plan de apoyos, el cual se consensua con la persona. En el documento se establecen los días y horarios de atención, así como la duración
- Asignación del asistente personal. Se le informa del plan de apoyos y otros aspectos indispensables para que la asistencia personal se pueda ofrecer de manera óptima.
- Reuniones semanales entre los asistentes personales y la Trabajadora Social para hacer seguimiento de los casos
- Llamadas y contactos de manera regular de la T. Social con las personas usuarias para hacer seguimiento de su situación personal
- Realización de ajustes del Plan de apoyos en los casos que sea necesario
- Reuniones de cierre de servicio y evaluación final

Es una metodología de trabajo flexible y centrado en la persona, lo que implica la participación activa de la persona y su grupo de apoyo y la revisión constante del plan para que se adapte a sus necesidades reales. A parte, en los casos que se requiera, desde Terapia Ocupacional se elaboran estudios de accesibilidad de la vivienda, así como de las necesidades de ayudas técnicas que pueda necesitar y que contribuyan a una mayor autonomía personal.

El servicio actualmente solo se oferta en Caspe pero el objetivo es ampliarlo a todas las poblaciones de la Comarca.

En el año 2024 fueron atendidas desde este servicio un total de 30 personas.

### **Programa de Inclusión Social: Ven a pasar una tarde con nosotros y Diviértete**

El Programa de Inclusión Social abarca, además del propio programa, otras dos actividades: “Ven a pasar una tarde con nosotros” y “Diviértete”.

A continuación, vamos a desarrollar cada uno de ellos:

#### **- PROGRAMA DE INCLUSIÓN SOCIAL (PRIS):**

Este Programa está dirigido a personas con discapacidad intelectual principalmente a partir de 13 años en adelante, y su objetivo principal el lograr su plena inclusión social a todos los niveles, mediante el fomento de sus habilidades sociales y comunicativas, así como mediante el conocimiento del entorno donde viven. Para ello, las diversas actividades llevadas a cabo se realizan en interacción directa con el entorno real, haciéndoles partícipes activos de la vida social y cultural de la comunidad donde viven.

El Programa se realiza dos tardes a la semana en las instalaciones de ASADICC.

Las personas participantes durante el año 2024 fueron 12, de edades comprendidas entre los 15 y 66 años, principalmente con discapacidad intelectual, aunque se hay casos con otras deficiencias añadidas.



### Objetivos generales del Servicio

- Ser un lugar de encuentro y relación para personas con discapacidad
- Enseñarles a ocupar su tiempo libre
- Potenciar sus habilidades (sociales, emocionales, manipulativas...) para fomentar su autonomía e independencia.
- Promover la participación de las personas con discapacidad en la vida social y cultural de la comunidad donde viven.
- Sensibilizar a la sociedad sobre la problemática del discapacitado
- Realizar actividades abiertas a otros colectivos (con o sin discapacidad) para reducir las distancias sociales.
- Inculcar hábitos de vida saludables

Las acciones desarrolladas desde el Servicio se agrupan en torno a los siguientes ejes temáticos:

- Conocimiento del entorno y la potenciación de la participación en él
- Visitas a empresas, centros culturales, exposiciones, charlas, paseos por el pueblo y sus monumentos
- Habilidades Sociales (habilidades comunicativas, expresivas y relaciones sociales)
- Autonomía personal y AVD (actividades de la vida diaria)
- Actividades lúdicas y de tiempo libre
- Fomento de hábitos de vida saludables (salud e higiene, alimentación, estimulaciones cognitivas y practicar la memoria)
- Actividades plásticas, expresivas y fomento de la creatividad
- Fomento de la cultura (Club de lectura, teatro, exposiciones, diversidad cultural).
- Conocimiento de festividades y tradiciones culturales (Carnaval, Halloween, Navidad, Semana santa...)
- Conmemoración de días internacionales

A través de la realización de todas estas actividades, se busca trabajar y fomentar las habilidades sociales y comunicativas, así como su conocimiento del entorno y sus costumbres lo cual facilita su participación activa en él.

*A continuación, vamos a desarrollar las actividades realizadas dentro de cada uno de los ejes:*

#### **1- Conocimiento del entorno y la potenciación de la participación en él.**

Visitas a los siguientes espacios:

##### AMBITO EMPRESARIAL

- Panaderías agrupadas
- Imprenta Joscar
- Extrem Factory



- Explotación ganadera
- Peluquería Pilar Fortuño
- Instituto de belleza Vanesa Bel
- Gabinete costa 15
- Tienda de confección de cortinas Ambiente

#### AMBITO CULTURAL

- Oficina de turismo de Caspe
- Visita a los murales urbanos de Caspe
- Participación en las fiestas del Compromiso de Caspe
- Paseos por el campo
- Visita al Museo de Miniaturas
- Visita escuela rural de la Herradura
- Paseos por zonas históricas de Caspe
- Visita Torre de Salamanca
- Exposición pintura Pilar Casanova
- Exposición obras Ana Bricollé
- Exposición UNED Eduardo Lozano
- Exposición monedas antiguas en el ayuntamiento de Caspe
- Exposición UNED Sebastian Navarrete
- Visita belén navideño de la residencia de ancianos de Caspe
- Visita juzgados da Caspe
- Visita ayuntamiento de Caspe

#### EXPERIENCIAS

Encuentro con el escritor Julio Llamazares

Tarde de piscina y juegos

Salidas al parque Glorieta

Encuentro con Manolo Rufau para compartir su viaje a Vietnam

Cantar villancicos a los usuarios de la residencia Santa María la Mayor de Caspe

Visita a las atracciones de la feria de invierno



Todas estas experiencias sirven para conocer personas, empresas de nuestro medio rural y aprender la importancia de conocer bien el entorno que nos rodea y sobre todo aprender a integrarlos lo máximo posible para poder normalizar sus vidas y disfrutar de todas las oportunidades que el entorno les brinda.

## **2- Habilidades Sociales (habilidades comunicativas, expresivas, educación,)**

Dentro del apartado de las habilidades sociales incluimos las habilidades comunicativas y expresivas a la hora de hablar, actuar en público, normas de convivencia, educación, aceptación de las normas...

Con nuestros talleres de musicoterapia y risoterapia ayudamos a nuestros usuarios a aumentar sus habilidades expresivas y de comunicación.

## **3- Autonomía personal y AVD (manejo del dinero, reciclaje, actividades domésticas...)**

La autonomía personal es otra manera de fomentar la autoestima y la normalización en la vida cotidiana de los usuarios.

El tema del reciclaje está siempre presente en nuestros talleres ya que la mayoría de las manualidades que se realizan son con materiales reciclados

## **4- Actividades lúdicas y de tiempo libre**

A través del juego se fomenta el aprendizaje, fomentamos el juego libre (juegos de cartas, de mesa...) Juegos grupales (pasa palabra, quien es quien, dicesiopinta, boom...) Juegos al aire libre en el Parque de Entrepuentes o en el pabellón municipal, volamos una cometa.

Juegos musicales (bingo musical, adivinamos canciones, vemos vídeos musicales...), juegos del mundo todo ello aplicado a la programación del taller.

Desarrollamos la memoria y la estimulación cognitiva mediante acertijos, juegos de memoria, refranes, retos de lógica, gimnasia cerebral.

ASADICC promueve toda clase de actividades educativas para el aprovechamiento del tiempo libre de nuestros usuarios dotándolos de herramientas que les permitan desarrollar sus habilidades y ayudarles en el caso que por su discapacidad carezcan de alguna.

## **5- Fomento de hábitos de vida saludables (salud e higiene, alimentación)**

Con estas actividades se pretende inculcar y fomentar una serie de hábitos de vida saludable. Salud, higiene, alimentación, deportes, meditación, yoga...todo va de la mano para conseguir nuestro propósito.

Fomentamos los hábitos de alimentación saludable con talleres de cocina donde predominan las frutas, los frutos secos, las infusiones, los productos de proximidad.

## **6- Actividades plásticas, expresivas y fomento de la creatividad**

Las actividades plásticas y creativas son uno de los pilares de nuestro proyecto.

Club de lectura: con una periodicidad mensual favorecemos la lectura mediante un taller que nos ofrece una voluntaria de la



asociación.

Durante el curso hemos leído 2 libros

- Siete reporteros y un periódico
- El robo del siglo

De la misma manera, a través del juego y de diferentes actividades estimulamos su comprensión lectora

Confeccionamos todo de tipo de murales para ilustrar los temas que trabajamos la paz, 8m, carnaval, navidad... y decoración de ventanas con los diferentes temas que trabajamos en los talleres diarios

### **7- Fomento de la cultura**

Una buena manera de fomentar la cultura, las tradiciones y la participación en la vida de nuestro pueblo es la visita a exposiciones y centros de interés de nuestros pueblos.

Visitamos la exposición de la UNED:

- Exposición de pintura Eduardo Lozano
- Exposición de óleos de Sebastián Navarrete
- Exposición 50 años coro Ciudad de Caspe

Seguimos con nuestro proyecto "Cine con valores", con esta actividad trabajamos la educación en valores y las emociones a través de películas, vídeos y cortos:

Documental sobre el invierno en el mundo

Documental sobre la importancia del agua

Cortos sobre diferentes artistas como van Gogh, Andy Warhol

Constelaciones y signos del zodiaco

Esta actividad nos permite trabajar muchas áreas de nuestro proyecto y es muy bien aceptada por nuestros usuarios

### **8-Conocimiento de festividades y tradiciones culturales**

Con estas actividades aprendemos nuestra cultura y nuestras tradiciones de la zona donde vivimos, también las celebraciones culturales del calendario escolar.

### **9-Fomento de la convivencia mediante la creación de puntos de encuentro**

#### **PROYECTO "VEN PASAR UNA TARDE CON NOSOTROS"**

La actividad consiste en talleres creativos que fomenten el aprendizaje y la socialización, a través de cortos, juegos y manualidades trabajamos las diferentes discapacidades, todas éstas actividades están destinadas a favorecer la inclusión y la diversión.



Participaron 20 chicas y chicos sin discapacidad de los Colegios de Caspe

Edades entre 6 y 12 años

La actividad duró de febrero a mayo, 2 miércoles al mes

Otra forma de fomentar la convivencia mediante la creación de puntos de encuentro, es la participación que cada año llevamos a cabo con el Ayuntamiento de Chiprana, en el cual los alumnos de ASADICC hacen de jurado del certamen de decoración navideña de fachadas. Para ello son invitados por el Ayuntamiento de la localidad a dar un paseo guiado por las calles para ver las decoraciones, y finalmente compartimos un delicioso chocolate.

#### **10-Commemoración de días internacionales**

- Día de la paz en enero
- 8M en marzo
- 23 de abril Día de Aragón
- Día de las Familias
- Día de la Felicidad
- Día Mundial del Medio Ambiente
- Día de la Risa
- En noviembre día de la Mujer emprendedora y Día Internacional contra la Violencia de Género
- Día de la mujer rural

Con éstas actividades pretendemos darles la información necesaria para una mayor sensibilización y concienciación sobre la importancia de celebrar dichos días.

#### **- DIVIÉRTETE**

Este nuevo programa surge para dar respuesta a las necesidades de ocio de niños de edades comprendidas entre los 6 a 12 años de edad, para los que no había una actividad concreta. Si bien hasta el momento una forma de darles salida era incluyéndolos dentro del PRIS, pronto vimos la necesidad de separar al grupo por edades para que no hubiera tanta disparidad entre los grupos de edad, lo que también contribuyó a poder adaptar mejor las actividades a las características de los participantes.

De esta forma, en el mes de octubre de 2024 se empiezan a realizar los talleres "Diviértete", los jueves en horario de 17.15 a 19.15 en la misma aula que el PRIS en Casa de Cultura, con la participación de 8 niños, todos ellos derivados directamente por el Equipo de Orientación Educativa de Infantil y Primaria, tras ser valorados por ellos como alumnos con necesidades educativas especiales.

Las actividades que se realizan son variadas: juegos, manualidades, cine fórum, lectura, visitas a exposiciones, teatro... a



través de todas ellas se trabajan habilidades sociales y de comunicación, habilidades motrices, conocimiento del entorno y participación activa en él y la autonomía personal.

### **Martes Activos FABARA**

Otro programa de Ocio puesto en marcha en el mes de octubre fue “*Martes activos*”, dirigido a mujeres mayores de Fabara, a petición de la Asociación del Jubilado de Fabara, con el fin de dotar de una actividad de ocio a las mujeres mayores de la localidad, con la que poder salir y socializar entre ellas compartiendo intereses comunes.

De esta forma, se realizó el taller los martes por la tarde durante los meses de octubre, noviembre y diciembre, con la participación de 5 mujeres. Las actividades desarrolladas fueron: plástica, juegos, estimulación cognitiva, tradiciones

### **Acciones de formación e información y divulgación:**

ASADICC realiza distintas acciones de formación, información y divulgación en forma de charlas, talleres cursos o participación en eventos públicos como ferias o exposiciones de otra índole.

Según la temática, se plantean talleres específicos para personas con discapacidad, como los talleres de Habilidades Sociales y BAE. Otros están abiertos a la población en general, y tratan diversos temas referentes a la discapacidad y la promoción de la salud, y otros temas que puedan ser de interés para los familiares cuidadores, sociedad en general y, de forma más concreta, para profesionales de las áreas educativos, sociales y sanitarios.

También se ofrece información sobre actividades de la Asociación.

Dichas charlas las imparten los técnicos de ASADICC, o bien, expertos ajenos a la Asociación.

*Dentro de estas acciones, en el año 2024 se realizaron las siguientes:*

#### **- INFORMÁTICA BÁSICA**

Se ha realizado un taller de informática básica de enero a junio y de octubre a diciembre de 2024 en el aula de informática del CP María de Ávila de Caspe. Son sesiones de dos horas de duración todos los martes, en las que hay dos grupos, el primero, de 9h a 11h, y, el segundo, de 11h a 13h. Los talleres han comenzado en octubre de 2023 hasta junio de 2024.

Objetivos generales del Servicio:

- Aprender a utilizar las nuevas tecnologías
- Disminuir la brecha tecnológica derivadas de la edad, la discapacidad y el entorno rural
- Aumentar los niveles de autonomía personal en el manejo de las Nuevas tecnologías
- Promover espacios de relación para personas con y sin discapacidad
- Evitar situaciones de riesgo en el entorno digital

La actividad consistió en enseñar a las personas participantes a manejar el ordenador, navegar por internet, utilizar distintos programas y gestionar trámites online.

Al tratarse de una actividad continuista, el curso comenzó con recordatorio de cómo usar el correo electrónico (Gmail), así



como brevemente la aplicación de Google Drive y sus programas. Nos dedicamos a trabajar con el programa de CANVA, que ofrece multitud de posibilidades a la hora de crear documentos, folletos, panfletos, postales, presentaciones, marca-páginas, etc.

El número de participantes directos ha sido de 13 personas, en el primer grupo asistían 6 y en el segundo grupo 7.

Las personas participantes eran 5 hombres y 8 mujeres. Dentro del grupo el total de personas con discapacidad asciende a 9, con diversos tipos de discapacidad (física, intelectual, orgánica o salud mental). Los rangos de edad oscilan entre los 35 y 60 años

#### - **PROGRAMA DE INCLUSIÓN PLENA Y ACTIVA EN QUINTO (RIBERA BAJA)**

Por petición de los Servicios Sociales de la Comarca de la Ribera Baja, ASADICC realizó en Quinto unos talleres de Habilidades Sociales y habilidades Pre laborales dirigidos a personas adultas con discapacidad y otras dificultades añadidas. Se organizó un grupo de 6 personas de distintas localidades de la Comarca, los cuales eran trasladados hasta Quinto para recibir la formación que impartieron la Trabajadora Social y la técnica de empleo de ASADICC.

Objetivos generales del Servicio.

- Aumentar los niveles de autonomía personal e independencia
- Ser un lugar de encuentro y relación para personas con discapacidad
- Inculcar hábitos de vida saludable
- Evitar situaciones de aislamiento social
- Aumentar las competencias digitales
- Dotar de recursos para la búsqueda de empleo autónoma
- Mejorar las habilidades sociales y emocionales
- Enseñar nuevas formas de ocupar el tiempo libre

Acciones desarrolladas desde el Servicio.

- Juegos para el conocimiento del entorno y la actualidad, así como el fomento
- de la cultura y días internacionales
- Alfabetización TIC
- Actividades plásticas, expresivas y fomento de la creatividad
- Debates y juegos lógicos para trabajar las habilidades sociales, comunicativas, expresivas...
- Ejercicios y fichas para trabajar la autoestima
- Actividades para fomentar la búsqueda activa de empleo

La actividad se realizó desde el mes de marzo hasta junio de 2024 los miércoles en horario de 10.45 a 12.45 en la sede



comarcal de la Comarca Ribera Baja del Ebro en Quinto. En total 11 sesiones de 2 horas.

Participaron 6 participantes directos: 4 hombres y 2 mujeres de edades comprendidas entre los 30 y 65 años, y discapacidad intelectual, salud mental o mixta, provenientes de las siguientes localidades: 2 personas de Pina de Ebro, 1 de Quinto, 1 de Cinco Olivas, 1 de La Zaida, 1 de Gelsa.

#### Descripción y desarrollo de la actividad

- Presentación del proyecto
- Juegos para fomentar la cultura y el conocimiento de temas de actualidad
- Sesiones de Informática
- Talleres para conmemorar las diferentes festividades (Semana Santa, San Jorge, etc.)
- Juegos para fomentar el ocio y la participación, así como la concentración, la memoria y la agilidad mental
- La felicidad, 5 claves para ser más feliz
- La salud y aspectos importantes relacionados, alimentación y nutrición
- La música como forma de fomentar la memoria
- Habilidades Sociales y de la comunicación
- Visita a Caspe, visita guiada por las instalaciones de ASADICC y con la oficina de turismo a la Colegiata Santa María la Mayor de Caspe
- El medioambiente, consejos para ser más respetuoso, reducir el gasto de recursos naturales y ahorrar en nuestras facturas
  
- **EXPOCASPE**

Un año más, ASADICC estuvo presente en la Feria Agrícola, Ganadera, Industrial y Comercial del Bajo Aragón los días 1, 2 y 3 de noviembre de 2024, con un stand informativo, espacio en el cual ofrecemos información sobre los servicios y actividades que se ofertan desde la entidad a todas las personas que van a la feria.

Aprovechamos la ocasión también, para reivindicar la accesibilidad universal en las propias instalaciones donde se ubica dicha feria, realizando la actividad "Ponte en mis zapatos", en la cual varios representantes políticos locales y comarcales pudieron hacer un recorrido subidos en sillas de ruedas para darse cuenta de las numerosas barreras arquitectónicas existentes en el recinto y que dificultan el desplazamiento de las personas con problemas de movilidad.

#### - **ASAMBLEA DE SOCIOS**

Como todos los años, ASADICC celebró su Asamblea de Socios el 27 de junio. En la misma, se celebraron dos asambleas, una Extraordinaria para modificar un artículo de los estatutos, así como para modificar la composición de la Junta Directiva, y una Asamblea Ordinaria, en la que se informó a los socios asistentes de la memoria de actividades del año anterior, el estado de cuentas, el presupuesto para el año en curso, así como el Plan de actividades para el año en curso.



- **PARTICIPACIÓN EN LAS JORNADAS DE SALUD COMUNITARIA DEL CENTRO DE SALUD**

ASADICC, como entidad que ostenta la Presidencia del Consejo de Salud de Caspe así como entidad incluida en la guía de activos para la salud, colaboró con el Centro de salud en las *I Jornadas de Salud Comunitaria*, organizadas desde el propio centro con el fin de dar a conocer a la población diversos recursos para la salud existentes en el territorio, pautas para llevar una vida más saludable, información sobre la cartera de servicios del Salud y otras informaciones de interés para la población general.

Así, ASADICC inauguró las Jornadas con la conferencia sobre “Consejos de Salud de Zona” el día 8 de mayo, y clausuró las mismas con una clase práctica de gimnasia adaptada al aire libre el 16 de mayo

- **PARTICIPACIÓN EN LAS JORNADAS DE ECONOMÍA SOCIAL DEL IES MAR DE ARAGÓN PARA DAR A CONOCER ASADICC Y ARAGONDISC**

El 18 de enero, invitados por el Instituto Mar de Aragón ASADICC participó en unas jornadas de economía social para dar a conocer al alumnado la Asociación, así como Aragondisc, nuestro Centro Especial de Empleo, como recursos sociales de nuestra zona que además de dar servicios a las personas con discapacidad y/o dependencia y sus familias, son elementos del tercer sector dinamizadores de la economía y el empleo en nuestra Comarca.

La charla la impartió el Presidente de ASADICC en el Salón de actos del Instituto.

**Apoyo a las familias**

Desde ASADICC se ofrece apoyo, información y asesoramiento a las familias, con el objetivo de aumentar el bienestar de éstas.

Dentro de este programa realizamos principalmente los Respiros Familiares, cuyo objetivo es el de aumentar el bienestar de los cuidadores de personas con discapacidad y/o en situación de dependencia por medio de la realización de actividades de fin de semana para éstos. Durante estos fines de semana los cuidadores disponen así de un tiempo de ocio para desarrollar actividades que no pueden realizar habitualmente.

Asimismo, se cubre otro objetivo igual de importante, que es el de mejorar la calidad de vida de las personas dependientes (*la mayor parte jóvenes con discapacidad intelectual y plurideficiencia*) mediante actividades de ocio inclusivas.

Esta actividad es realizada por monitores y voluntarios de la asociación

En 2024 se realizaron tres Respiros Familiares, uno a Vinaroz el 8 de junio, otro a Castellón de la Plana y Benicarló el 7 y 8 de septiembre y a Port Aventura el 14 de diciembre.

- **RESPIRO FAMILIAR VINARAZ. 8 de junio**

14 personas beneficiarias

9 personas voluntarias



Programación:

8.00h Salida desde Plaza Aragón de Caspe. \*Parada en Maella para recoger pasajeros

Llegada a Vinaros, Playa del Clot. Bajada de pasajeros

14.00h Comida

16.30 - 17.00h aprox. Recogida de pasajeros y traslado al Karting de Vinarós

18.30 - 19.00 aprox. Recogida de pasajeros y regreso a Caspe. \*\*Parada en Maella

- **RESPIRO FAMILIAR CASTELLÓN DE LA PLANA Y BENICARLÓ. 7 y 8 de septiembre**

16 personas beneficiarias

9 personas voluntarias

Programación:

*Sábado 7*

8.00h Salida desde Plaza Aragón \*Parada en Maella para recoger pasajeros

Llegada al Hotel Doña Lola e instalación en habitaciones

Comida en el Parque Rivalta.

16.30h recogida pasajeros en la puerta del Hotel y traslado al Planetario, donde se visualizará un audiovisual y se verá una exposición.

19.00h Recogida usuarios en el Planetario y traslado al centro de Castellón de la Plana para dar un paseo. Cena por el centro de Castellón.

*Domingo 8*

Recogida de maletas y desayuno en el Hotel.

Traslado a Benicarló y visita al Jardín del Papagayo

13.00 - 13.30h aprox recogida de pasajeros en el Jardín del papagayo y traslado al Restaurante para comer

16.00h aprox recogida pasajeros en el restaurante y regreso. \*\*Parada a mitad de camino para descansar en algún área de servicio adaptada

\*\* Parada en Maella para bajar pasajeros

Descarga de pasajeros en Caspe, Plaza Aragón

- **RESPIRO FAMILIAR PORT AVENTURA. 14 de diciembre**

16 personas beneficiarias

7 personas voluntarias



#### Programación:

8.00h Salida desde la Plaza Aragón de Caspe. Parada en Maella para recogida de más pasajeros

10.00h Llegada al Parque. Tomaremos el almuerzo y entraremos

14.00h Comida

18.00h salida de regreso.

#### **Programa de sensibilización comunitaria:**

El objetivo principal del Programa de Sensibilización comunitaria, es lograr eliminar todas las barreras (sociales, físicas, de la comunicación) que todavía existen ante la discapacidad. Con este programa se trabaja con la población en general y las instituciones, y se realizan actividades para ofrecer una visión realista de la discapacidad que contribuya a eliminar estereotipos y prejuicios y ayude a tomar consciencia de las dificultades a las que los colectivos de personas con discapacidad deben hacer frente en su vida diaria, debido a las barreras que todavía existen a todos los niveles.

Se trabaja con la población, y se les emplaza a participar activamente reflexionando sobre la visión que tienen sobre la discapacidad, con actividades como los certámenes de dibujo y relato, o participando en el debate del Ciclo de Cine y discapacidad o en el Club de Lectura, las Gymkanas de la superación

Otra forma de trabajar en este campo, es fomentando y reconociendo las buenas prácticas que personas, empresas y entidades desarrollan en pos del colectivo, con los Premios ASADICC, que se vienen entregando desde hace 24 años de manera continuada

Las actividades de sensibilización comunitaria desarrollados en 2024, fueron:

#### **- CLUB DE LECTURA**

Con un grupo estable de 24 participantes, cada dos meses se propone la lectura de un libro en el cual la discapacidad tiene un papel protagonista y en la sesión guiada por una directora, se debate sobre el mismo. Los libros se extraen de la red de bibliotecas públicas de Aragón, con lo cual tiene un coste 0 para los participantes.

En los cursos 2023- 2024 y 2024-2025, los libros sobre los que se debatió fueron:

#### **2023-2024**

- La biblioteca de los libros rechazados – David Foenkinos
- Hôzuki, la librería de Mitsuko – Aki Shimazaki
- Obra de teatro "El lector por horas"
- RELATO: Los ojos rotos – Almudena Grandes
- Nadie es perfecto – Joaquín Berges
- El silbido del arquero – Irene Vallejo
- Dientes de leche – Ignacio Martínez de Pisón



## 2024-2025

- La librería – Penélope Fitzgerald
- El retrato de casada – Maggie O'Farrell
- Aquellos días de luz y palabras – Víctor Juan
- Ojos de agua – Domingo Villar
- La clase de griego – Han Kang
- La cartera – Francisca Giannone
- La nieta del señor Linh - Philippe Claudel
- El olvido que seremos - Héctor Abad Faciolince

Otras acciones desarrolladas por los miembros del Club de lectura con los que se da visibilidad a la actividad y a la discapacidad en la literatura, son las lecturas en voz alta en eventos abiertos al público. En 2024, los integrantes del Club de lectura participaron en:

- Jornadas culturales “*Marzo poético*” de Fraga, 24 de marzo de 2024, en el Palacio Montcada
- Actuación en la presentación del poemario de Merche Llop Alfonso “*INCINERAR EL MITO*” en La Casa Bosque el 13 de septiembre

### - CIELO ACCESIBLE

A través de esta actividad, los alumnos de los centros escolares pueden ponerse en la piel de aquellas personas que no pueden ver, experimentando con los sentidos a través del tacto, el sonido y distintas temperaturas una forma diferente de explorar el espacio. Con esta actividad, logramos sensibilizar a los más pequeños sobre las limitaciones a las que se deben enfrentar las personas invidentes. La actividad consta de dos partes, una de interior, en la cual tiene lugar la experiencia sensorial (palpando diversos materiales con los ojos cerrados, experimentando con el sonido, olores y distintas temperaturas), y una parte exterior, en la que los niños pueden ver los objetos celestes (luna, constelaciones, planetas, nebulosas) a través de un telescopio. Esta actividad la realiza un voluntario de ASADICC apoyado por personal técnico y otros voluntarios de la Asociación. En 2024 se celebraron dos sesiones:

- Colegio de primaria de La Almolda el 22 de febrero
- Colegio Santa Ana de Caspe el 30 de mayo

### - ASISTENCIA A LA FIESTA POR LA INCLUSIÓN DE FUNDACIÓN DFA

El 23 de septiembre ASADICC estuvo presente en la tradicional Fiesta por la Inclusión que celebra Fundación DFA en la Parque de Atracciones de Zaragoza, y cuyo fin es visibilizar la situación de la discapacidad desde un punto de vista festivo, optimista y proactivo. El programa incluye pasacalles, exhibiciones de baile, danza inclusiva, talleres infantiles, simultáneas de ajedrez, taller de origami, batucada y concierto de pop-rock. ASADICC puso un autobús a disposición de los socios y simpatizantes con la participación de 23 personas.



## - **ACTIVIDADES DE SENSIBILIZACIÓN EN CENTROS ESCOLARES**

Una de las actividades más recurrentes y tradicionales de ASADICC son las actividades de sensibilización en los centros escolares.

A través de éstas, se busca que los alumnos puedan ponerse en la piel de personas con limitaciones físicas y sensoriales para que tomen conciencia de las dificultades que deben enfrentar en el día a día, y lo necesario que es eliminar todo tipo de barreras ante la discapacidad para permitir a todas las personas poder participar en todas las áreas de la vida sin ningún tipo de limitación y en igualdad de condiciones.

Para ello, se realizan las gymkhanas de la superación, en las que los alumnos poniéndose en la piel de personas sordas, con discapacidad visual o discapacidades físicas, deben realizar diversos recorridos o actividades. También se hacen otras actividades, como charlas sobre discapacidad, proyección de cortometrajes o lecturas de cuentos donde la discapacidad es protagonista, para abrir un espacio de debate y reflexión después. Otra de las actividades es hablarles sobre el deporte adaptado, concretamente de tenis, y después puedan ver en directo a dos personas en silla de ruedas jugando un partido, permitiendo posteriormente a los alumnos jugar a ellos también sentados en una silla de ruedas.

En 2024, se realizaron actividades de sensibilización en los siguientes centros escolares:

- Colegio Marianistas de Zaragoza 26 de febrero. Actividad dirigida a los alumnos de 3º de infantil. La actividad consistió en dar a conocer a los más pequeños el tenis en silla de ruedas, viendo a jugadores reales realizando y explicando la actividad
- Colegio de Valderrobles 26 de marzo. Actividad dirigida a los alumnos de 3º y 4º de primaria. La actividad consistió en impartirles una sesión de cielo accesible dentro del aula, y realizar una gymkhana de la superación en el patio de recreo
- Visita Alumnos de 1º de primaria del colegio Santa Ana de Caspe a ASADICC el 12 de junio. En esta ocasión, fueron los alumnos quienes vinieron a las instalaciones de ASADICC acompañados de sus tutoras. En la Casa de Cultura se les proyectó un cortometraje y después se les prepararon diversas actividades que los niños debían realizar con dificultades añadidas, como ir con los ojos tapados, ir a la pata coja etc.
- Colegio Compromiso de Caspe, 19 de junio. Actividad dirigida a los alumnos de 3º y 4º de primaria, se hizo una parte en la biblioteca con la proyección de un cortometraje en el que hablaba de la discapacidad seguido de la elaboración de un mural, y una gymkhana de la superación en el patio de recreo.
- Colegio Alejo Lorén, 3 de diciembre, se realizó una actividad de sensibilización dirigida a los alumnos de 4º de primaria, con la realización de la Gymkhana de la superación en el patio de recreo y una actividad de en interior consistente en la visualización de dos cortometrajes sobre la discapacidad, tras lo cual se abrió un espacio de debate con los alumnos.

## - **XXIII PREMIOS ASADICC**

Los Premios ASADICC tienen como objetivo reconocer el trabajo que realizan en favor del colectivo de las personas con discapacidad empresas, instituciones públicas o privadas y personas físicas desde sus respectivos ámbitos de actuación.



Para ello, se celebra una Gala en el Teatro Goya de Caspe, abierto a todos los públicos porque lo que se pretende es también darles la mayor difusión posible, y que puedan servir de ejemplo e inspirar a otros a seguir los mismos pasos.

En 2024, fueron premiados los siguientes:

- **PREMIO ASADICC A LA SENSIBILIZACIÓN:** a **IES MAR DE ARAGÓN** por su implicación directa con la asociación cediéndonos espacios año tras año y sin coste alguno; tales como aulas, pistas deportivas y demás instalaciones del centro, para la realización de las colonias de verano de ASADICC para personas con discapacidad. Además, cada año asistimos a sus jornadas de sensibilización al alumnado del centro, en la que formamos e informamos a los jóvenes sobre la labor de Asadicc.
- **PREMIO ASADICC A LA SOLIDARIDAD:** a la empresa **CONSTRUCCIONES CAMÓN GALLEGO** para reconocer su responsabilidad social empresarial con una entidad como la nuestra. Gracias a su solidaridad y su patrocinio, desde ASADICC se han acometido acciones con el equipo de fútbol de deporte inclusivo, se llevó a cabo, con gran éxito de participación, la I Edición de la Caminata Accesible Solidaria y cada año se financia la lotería de la asociación.
- **PREMIO ASADICC A AL COMPROMISO:** a una gran amiga, voluntaria y fotógrafa de devoción, **Mª JESUS CLAVERO EZQUERRA** para reconocer el gran apoyo y colaboración que ha mostrado, de forma continuada y casi siempre detrás de su amada cámara de fotos, con las personas con discapacidad. Muchas ediciones de nuestra Gala de Premios, Caminata Accesible Solidaria, teatro de personas usuarias del programa de ocio y tiempo libre, etc. Siempre María Jesús detrás del objetivo de su cámara colaborando de manera desinteresada con ASADICC.
- **PARTICIPACIÓN EN CAMPAÑAS REIVINDICATIVAS DE COCEMFE**

El martes 22 de octubre, la Confederación Española de Personas con Discapacidad Física y Orgánica (COCEMFE) reivindicó un transporte sin barreras, realizando una concentración en la ciudad de Madrid y a la que se sumó COCEMFE Aragón en la ciudad de Zaragoza.

Desde ASADICC como entidad perteneciente a COCEMFE Aragón, nos sumamos a la concentración en Zaragoza para reivindicar que la falta de accesibilidad en los medios de transporte sigue siendo una barrera significativa para muchas personas con discapacidad en su día a día. Especialmente, en el medio rural las barreras arquitectónicas y la accesibilidad al transporte público, se ven incrementadas. En el caso de la localidad de Caspe no contamos con una estación de ferrocarril, ni trenes, ni muchas líneas de autobús accesibles y adaptadas.

Bajo el lema de: ¡Hasta que el teletransporte sea viable, que al menos los transportes habituales cumplan las leyes de accesibilidad!

- **VISITA A CHIPRANA COMO JURADO DEL CERTAMEN DE DECORACIÓN NAVIDEÑA DE FACHADAS. 26 DE DICIEMBRE**

Invitados por el Ayuntamiento de Chiprana, las personas usuarias del Programa de Inclusión Social participaron como



Jurado en el certamen de decoración navideña de fachadas que cada año organiza dicho Ayuntamiento.

Ello implica el desplazamiento del grupo hasta Chiprana y la realización de una visita guiada por personal del Ayuntamiento a todas las casas que participan en el concurso.

Tras la visita, se hace una deliberación y se seleccionan las fachadas ganadoras.

Con esta actividad se aumenta la visibilidad del colectivo de personas con discapacidad intelectual en la realización de una actividad con cierta responsabilidad, lo cual consideramos que contribuye a eliminar los prejuicios y estereotipos que existen en torno al colectivo.

- **SEMANA DE LA DISCAPACIDAD:**
- **II Caminata accesible solidaria 1 de diciembre**
- **Jornada de puertas abiertas 2 de diciembre**
- **Acto de Entrega de Premios de los certámenes de Dibujo y Discapacidad y de Relato corto 3 de diciembre**
- **Ciclo de Cine y Discapacidad. 4 de diciembre**

.....

Con motivo de la conmemoración del Día Internacional de las Personas con Discapacidad del 3 de diciembre, ASADICC celebró su *I Semana de la Discapacidad*, la cual consistió en aglutinar en la misma semana y bajo el mismo cartel diversas actividades que en años anteriores se celebraban de manera individual. Dentro de la programación de la semana de la discapacidad, se realizaron las siguientes actividades:

- **II Caminata Accesible Solidaria, celebrada el domingo 2 de diciembre.**

Por segunda vez, en 2024, ASADICC celebró su II Caminata accesible solidaria como una forma de conmemorar el Día Internacional de las Personas con Discapacidad. Realizada en colaboración con el Club Zalagarda de Caspe y con la participación de los voluntarios de ASADICC.

La Jornada consistió en realizar una andada popular accesible para todas las personas, precedida de la lectura del manifiesto conmemorativo en la Plaza de España.

Una vez finalizada la andada, el monitor deportivo junto con la fisioterapeuta y la terapeuta ocupacional de ASADICC guiaron una sesión de estiramientos, y se repartieron almuerzos saludables entre todos los participantes.

Se vendieron 607 dorsales solidarios, lo cual da cuenta del gran apoyo popular que tuvo este evento.

- **Jornada de puertas abiertas.** El 2 de diciembre, a las 20.00h, los técnicos de ASADICC recibieron en el Salón de Actos de la Casa de Cultura al público interesado. Se proyectó un vídeo de presentación de los servicios y después, se procedió a visitar las instalaciones de ASADICC. En cada una de las estancias, los técnicos se encargaron de ofrecer la información relativa al servicio ofertado.
- **Acto de Entrega de Premios de los certámenes de Dibujo y Discapacidad y de Relato corto.** El 3 de diciembre a las 20.00h se celebró el acto de entrega de Premios de dos certámenes que ASADICC había convocado en el mes de septiembre en todos los centros educativos de la Comarca de Caspe. Para Educación primaria se convocó el certamen de Dibujo y Discapacidad, al cual concurrieron alumnos de todos los centros educativos, con la presentación de 492 obras. Y al certamen de relato corto se presentaron alumnos de los Institutos IES Mar de Aragón y Santa Ana, con un total de 30 obras.



Los galardonados en cada uno de los certámenes fueron:

#### **CERTÁMEN DIBUJO Y DISCAPACIDAD 2024**

1º CICLO PRIMARIA (1º Y 2º)

1º PREMIO: Martín López Callao 2º Santa Ana

2º PREMIO: Abril Poblador Borruey 2º Santa Ana

3º PREMIO: Jorge Estaña Lienas 2º Virgen del Portal (Maella)

2º CICLO PRIMARIA (3º Y 4º)

1º PREMIO: Jasmine Njari 3º Santa Ana

2º PREMIO: Tasmia Ahmed Afra 3º Alejo Loren

3º PREMIO: Alba Martínez Berges 4º Alejo Loren

3º CICLO PRIMARIA (5º Y 6º)

1º PREMIO: Sara Larhlid 6º Compromiso de Caspe

2º PREMIO: Martín Villarino Porcel 6º Santa Ana

3º PREMIO: Mia Rabinad Cirac 5º Alejo Loren

#### **CERTAMEN DE RELATO CORTO ASADICC 2024**

CATEGORÍA PRIMER CICLO DE SECUNDARIA (Alumnos de 1.º y 2.º E.S.O.)

► PRIMER PREMIO al relato titulado "Mi vida sobre ruedas". Autor Evan Rabinad Cirac, alumno de 1.º de E.S.O. del IES "Mar de Aragón".

► SEGUNDO PREMIO al relato titulado "Noticias. Carlos Fernández eleva el tenis en silla de ruedas a un peldaño superior". Autor Rubén Marco Rodríguez, alumno de 1.º de E.S.O. del IES "Mar de Aragón".

► TERCER PREMIO al relato titulado "Me llamo Carlos y este es mi diario". Autor Damián Jarrod Ferrer, alumno de 1.º de E.S.O. del IES "Mar de Aragón".

CATEGORÍA SEGUNDO CICLO DE SECUNDARIA (Alumnos de 3.º y 4.º de E.S.O.)

► PRIMER PREMIO al relato titulado "Discapacidad". Autor Mohamed Karim, alumno de 4.º de E.S.O. Diversificación 2 del Colegio "Santa Ana".

► SEGUNDO PREMIO al relato titulado "Cambiando la realidad". Autora Lucía Cebrián Porto, alumna de 4.º de



E.S.O. del Colegio "Santa Ana".

► **TERCER PREMIO** al relato titulado "Imparable". Autora Elvira Fontoba Ferrer, alumna de 3.º de E.S.O. del IES "Mar de Aragón".

Para dar mayor difusión a las obras ganadoras, los relatos cortos fueron grabados en la Radio Local por sus autores y después se fueron emitiendo a lo largo de la semana, y los dibujos ganadores se expusieron en el Hall de la Casa de la Cultura de Caspe.

- **Ciclo de Cine y Discapacidad. 4 de diciembre**

En diciembre de 2024 se realizó la 8ª edición del Ciclo de Cine y Discapacidad "Con otra mirada" en el Salón de actos de Casa de Cultura. Asistieron un total de 70 personas de todas las edades.

El objetivo de la actividad es promover el debate y la reflexión sobre diferentes temas relacionados con la discapacidad y la inclusión en la sociedad. Cada cortometraje seleccionado trata una situación y discapacidad diferente. El visionado se refuerza con una introducción e información relevante sobre la discapacidad. Al finalizar se abre un espacio de debate y de compartir, que suele ser la parte más rica de la actividad, porque aparece la reflexión de cuál es el papel de la sociedad en la inclusión.

**Programa de Ocio y Tiempo Libre: Colonias de Verano**

Las colonias de verano de ASADICC son una actividad de ocio y tiempo libre que se desarrolla durante todo el mes de julio, y está dirigida a jóvenes con discapacidad. El objetivo de estas colonias, es dotar de una alternativa de ocio y tiempo libre a sus participantes durante la época estival, ofreciéndoles un espacio de encuentro y distensión, en el que además de pasarlo bien, aprenden e interiorizan hábitos de vida saludable, valores como el trabajo en equipo y el respeto al medio ambiente, y donde también ponen en marcha su creatividad e iniciativa, tanto en los talleres de expresión artística como en los juegos libres.

De esta forma, los participantes continúan manteniendo la relación con sus compañeros del Colegio o de la Asociación, o hacen nuevas amistades; realizan una actividad adaptada a sus características personales y a la vez mantienen los hábitos cotidianos que se les han inculcado durante el resto del curso.

Estas colonias, sirven de refuerzo y son coherentes con las pautas dadas a los alumnos desde el Colegio de Educación Especial Gloria Fuertes de Andorra, así como con las pautas recibidas desde el resto de programas de ASADICC en los que participan, con el objetivo de dar una educación en el Tiempo libre coordinada, clara y coherente a los usuarios.


Al mismo tiempo, las Colonias Urbanas son un valioso recurso para permitir a las familias conciliar la vida laboral y familiar, ya que la mayoría de los padres o tutores de los participantes realizan una actividad laboral fuera del domicilio.

Las colonias de verano se han realizado del 1 al 26 de julio, de lunes a viernes en horario de 9.30 a 13.30 en las instalaciones del Instituto Mar de Aragón de Caspe así como en otros emplazamientos, como las piscinas municipales, parques y plazas públicos y el camping Lake Taiga. De la misma manera, realizamos una actividad en colaboración con el Club de tiro con arco de Caspe (Club Orome) y realizamos una visita guiada a los lugares de interés cultural de la localidad, en colaboración con el área de turismo municipal.



Participaron un total de 8 personas usuarias, todas ellas con discapacidad intelectual y en dos casos también salud mental.

La programación fue la siguiente:

PROGRAMACIÓN COLONIAS DE VERANO 2024				
				
1º QUINCENA (1-12 julio)				
Lunes 1	Martes 2	Miércoles 3	Jueves 4	Viernes 5
<ul style="list-style-type: none"> <li>- Juegos de presentación</li> <li>- Taller "Conociendo la historia de las Olimpiadas" + dinámica</li> </ul> Almuerzo PISCINA municipal	<ul style="list-style-type: none"> <li>- Manualidad: Creamos nuestra antorcha</li> <li>- Taller de cocina saludable</li> </ul> Almuerzo <ul style="list-style-type: none"> <li>- Juegos libres en el patio</li> </ul>	<ul style="list-style-type: none"> <li>- Manualidad: banderas</li> <li>- Mural cooperativo</li> <li>- Juegos de equipo</li> </ul> Almuerzo PISCINA municipal	<ul style="list-style-type: none"> <li>- Manualidad "Fabricamos nuestro arco"</li> </ul> Almuerzo <ul style="list-style-type: none"> <li>- Actividad con el Club deportivo de tiro con Arco OROME</li> </ul>	<ul style="list-style-type: none"> <li>- Taller de manualidades</li> </ul> Almuerzo PISCINA municipal
Lunes 8	Martes 9	Miércoles 10	Jueves 11	Viernes 12
<ul style="list-style-type: none"> <li>- Taller "Conociendo la historia de las Olimpiadas" 2º parte</li> </ul> Almuerzo PISCINA municipal	<ul style="list-style-type: none"> <li>- Taller de cocina</li> </ul> Almuerzo <ul style="list-style-type: none"> <li>- Gymkhana refrescante</li> </ul>	<ul style="list-style-type: none"> <li>- Manualidades</li> <li>- Juegos de mesa</li> </ul> Almuerzo PISCINA municipal	<ul style="list-style-type: none"> <li>- Manualidades</li> <li>- Juegos de mesa</li> </ul> Almuerzo <ul style="list-style-type: none"> <li>- Gymkhana de juegos de agua</li> </ul>	<ul style="list-style-type: none"> <li>- Taller sobre los Juegos Paralímpicos + dinámica relacionada</li> </ul> Almuerzo PISCINA municipal



PROGRAMACIÓN COLONIAS DE VERANO 2024



2º QUINCENA (15 - 26 julio)

Lunes 15	Martes 16	Miércoles 17	Jueves 18	Viernes 19
- Taller de manualidades: pulseras personalizadas	- Sesión de Pilates, espalda sana y dinámicas de relajación al aire libre	- Taller de manualidades de decoración de temática olímpica	- Taller de cocina saludable - Juegos olímpicos: atletismo, halterofilia, bádminton	Excursión y Actividades acuáticas en el Camping Taiga
Almuerzo	Almuerzo	Almuerzo	Almuerzo	
PISCINA municipal	PISCINA municipal	PISCINA municipal	PISCINA municipal	
Lunes 22	Martes 23	Miércoles 24	Jueves 25	Viernes 26
- Taller de manualidades	- Taller de manualidades: mural olímpico colaborativo	- Taller de preparación decorado fiesta olímpica	Visita guiada por nuestro pueblo a cargo del área de turismo municipal	FIESTA DE FIN DE CURSO
Almuerzo	Almuerzo	Almuerzo		
PISCINA municipal	PISCINA municipal con juegos de agua	PISCINA municipal		

**Voluntariado Social:**

ASADICC cuenta con una base estable de 30 voluntarios que participan de manera regular en las actividades de voluntariado a lo largo del año. Durante el año 2024 la participación del voluntariado de ASADICC fue estable y numerosa, en las siguientes actividades que se propusieron:

Jornada de Deporte Inclusivo del 5 de mayo

Entrenamientos del equipo de fútbol

Caminata accesible solidaria 1 de diciembre

Respiros familiares

Club de lectura

Reparto de boletines

Actividades de sensibilización en centros escolares

Gala de Premios ASADICC

Participación en eventos para dar a conocer la entidad (Expocaspe, Mercadillo de saldos de AEPC)

Incidimos en que para todas y cada una de las actividades, se realizan bien sesiones grupales o sesiones individuales con los voluntarios para explicarles la actividad, las funciones a desempeñar, colectivo de intervención etc. y se les resuelven todas las dudas que les surgen.

De la misma manera, la comunicación con los voluntarios es constante y bidireccional, produciéndose de manera fluida y cercana, por lo que siempre tienen a su disposición el apoyo y asesoramiento de los técnicos responsables de ASADICC.



En cuanto al personal técnico, tanto la Responsable de coordinación de voluntariado de la entidad como la Trabajadora Social participaron en un proceso de asesoría de la Plataforma Española del Voluntariado. La formación se enmarcaba dentro del Proyecto de mejora de accesibilidad de los programas de voluntariado, se trata de un proceso de mejora de la accesibilidad en el ciclo de gestión de personas voluntarias.

Tras la realización de un análisis y evaluación del Plan de Voluntariado de ASADICC, nuestras actividades, medios de comunicación e instalaciones, se introdujeron varias mejoras con el fin de hacer más accesible nuestras actividades de voluntariado a personas con discapacidades de diverso tipo.

## - **ÁREA LABORAL**

EL objetivo del Área Laboral es lograr la inserción laboral de las personas con discapacidad. Para ello, se trabaja con el usuario, su familia y entorno más cercano, y con el tejido empresarial, formativo y social. Pretende ser un nexo de unión entre las personas con discapacidad interesadas en trabajar, y las empresas con necesidad de contratar

### **Servicio de Orientación e Inserción laboral:**

#### **Objetivos generales del Servicio.**

- Mejorar la empleabilidad de las personas con discapacidad para lograr su inserción laboral.
- Dotar de recursos y herramientas a los usuarios con discapacidad para lograr una inserción satisfactoria en el mundo laboral.
- Informar y sensibilizar al tejido empresarial de la zona sobre la importancia de contratar a personas con discapacidad.
- Servir de nexo de unión entre las empresas con necesidad de contratar y las personas con discapacidad interesadas en trabajar.
- Ofrecer e impartir formación adecuada para cada perfil profesional, con el objetivo de incrementar su empleabilidad y mejorar su cualificación profesional.
- Realizar acciones de acompañamiento con el usuario durante todo el programa con el objetivo de cumplir con su itinerario profesional.
- Ofrecer orientación, apoyo e información a la hora de obtener recursos para lograr su inserción laboral.
- Acompañar al usuario en la elaboración de su itinerario formativo.
- Trabajar de manera individualizada con cada uno de las personas usuarias en el servicio para lograr mejores resultados.

#### **Acciones desarrolladas desde el Servicio.**

- Atención a usuarios, lo cual incluye:
- Diagnóstico individualizado y elaboración del perfil profesional.
- Diseño de itinerario individual y personalizado de empleo
- Orientación laboral.



- Información sobre ofertas laborales y recursos de la zona.
- Formación en Habilidades Sociales y pre-laborales y búsqueda activa de empleo a través de las nuevas tecnologías.
- Información y derivación a acciones de formación técnico-profesional
- Seguimiento de las inserciones laborales y de las acciones formativas.
- Visitas a empresas, lo cual incluye:
- Información y asesoramiento sobre contratación de personas con discapacidad y adecuación al puesto de trabajo.
- Intermediación laboral.
- Pre-selección de personal y disposición de una bolsa de empleo.
- Seguimiento de contratación laboral.
- Gestión de ofertas. Trabajar de forma directa con la empresa ofertante, o con la oficina del INAEM en la derivación de ofertas de empleo
- Reuniones de equipo.
- Formación. Realización de talleres de formación para mejorar la empleabilidad de las personas usuarias, así como informar y derivar a las misas a cursos de formación en academias formativas.

#### **Descripción de las actividades realizadas en 2024**

Durante el año 2024 hemos desarrollado cuatro programas de empleo: Programa ISPEDIS, Programa IRPF, Programa INCORPORA y Programa de Igualdad. Dentro de estos programas se han llevado a cabo las siguientes actividades:

- Atención a usuarios

Durante todo el problema se han realizados atenciones individuales con cada una de los usuarios de los diversos programas. Todas las atenciones presenciales han tenido lugar en las instalaciones propias de Asadicc en Caspe, y en Alcañiz, en las instalaciones cedidas por La Comarca del Bajo Aragón.

Así mismo, también se han realizado atenciones individualizadas y seguimientos a través de llamadas telefónicas y aplicaciones de mensajería instantánea.

Se han atendido entre los diversos programas a 150 personas, de las cuales, 73 son mujeres y 77 hombres. Las personas usuarias de nuestro programa pertenecen tanto a municipios de la Comarca del Bajo Aragón Caspe, como Maella, Nonaspe, Fabara, etc y municipios de la Comarca del Bajo Aragón, como Alcañiz, Calanda, Alcorisa, Castelseras, Mas de las Matas, etc. También tenemos varios usuarios residentes en Zaragoza capital.

- Visita empresas

Se han realizado visitas a empresas dentro de cada uno de los programas, con el objetivo de dar a conocer nuestros servicios y buscar la intermediación laboral. Así mismo se han realizado gestiones y se ha mantenido un contacto continuo con diversas empresas a través del correo electrónico y telefónicamente, para realizar seguimientos a la contratación, y obtener nuevas ofertas de empleo. Durante estos meses nos hemos puesto en contacto con más de 80 empresas, tanto en la Comarca del Bajo Aragón Caspe/Baix Aragó Casp, como en la Comarca del Bajo Aragón.



- Gestión de ofertas

Durante el año 2024 se han gestionado distintas ofertas, algunas de ellas procedían del INAEM, otras han sido obtenidas a través de los contactos llevados a cabo con las empresas prospectadas e incluso ha habido varias ofertas presentadas directamente por las empresas para nuestra bolsa de empleo. Se han gestionado a través de los distintos programas de empleo, más de 100 ofertas, de las cuales, se han conseguido 77 inserciones laborales, 24 hombres y 53 mujeres.

- Reuniones de equipo

Se han realizado reuniones periódicas a lo largo de todo el año teniendo una periodicidad semanal. La finalidad de las reuniones es mantener una buena coordinación y fomentar la cohesión de grupo, además de solventar las posibles dudas en relación a la práctica del trabajo.

- Reuniones de coordinación con el INAEM

Se han realizado diversas reuniones con el INAEM y se ha mantenido un contacto directo y fluido con su equipo de trabajo, con el objetivo de mantener una colaboración activa a la hora de gestionar ofertas y realizar seguimientos a las personas usuarias de nuestros programas de empleo.

- Formación

En el año 2024 se han realizado diversas formaciones a los usuarios de los programas con el objetivo de mejorar sus condiciones de empleabilidad y/o su cualificación profesional, para facilitar su inserción laboral:

Las formaciones realizadas han sido:

- Talleres de Empoderamiento y Activación para el empleo (23,24 y 25 de octubre de 2024) dirigidos a mujeres con discapacidad. Asistieron 6 mujeres de distintos municipios. Los temas elegidos para el desarrollo de los talleres fueron los siguientes:

- \*Empoderamiento y Sororidad

- \*Inteligencia emocional y habilidades sociales

- \*Asertividad y gestión del conflicto.

- Taller de información, asesoramiento y ayuda técnica para la definición de su "currículum vitae".
- Taller de competencias digitales.

Del mismo modo, se han realizado 2 formaciones técnico-profesionales a lo largo del año:

- Curso de Jardinería: curso de 25 horas teóricas que ha tenido lugar en la academia de formación Indavi, en el que participaron 11 personas. Del 2 al 6 de septiembre de 2024. Con el siguiente contenido:

- o MODULO 1: Propiedades físicas de los suelos, muestreo de suelos, el laboreo, el abonado de suelos y la



desinfección.

- MODULO 2: Infraestructuras básicas para una zona ajardinada, sistemas de riego, cerramientos, viales, operaciones de señalización y equipamientos.
- MODULO 3: Nociones de botánica, principales especies de plantas ornamentales
- MODULO 4: Recepción de material vegetal, apertura de hoyos y zanjas, plantación y siembras.
- MODULO 5: Preparación del terreno para la siembra de césped, siembra, plantación, labores iniciales y PRL en jardinería.

El curso de jardinería fue realizado por 11 personas. Una vez finalizadas las horas de formación, las 2 personas que realizaron un mejor aprovechamiento de curso, pudieron realizar, además, 40 horas de prácticas en el Ayuntamiento de Caspe, más concretamente en el área de jardinería de la brigada municipal, gracias al convenio de colaboración firmado entre Asadicc y el Excmo. Ayuntamiento de Caspe.

- Curso de Teleasistencia/Teleoperadora: curso de 20 horas teóricas que fue impartido por la Academia de Formación Y tanto, en el que participaron 6 personas. Del 9 al 13 de septiembre de 2024 con el siguiente contenido:
  - MODULO 1: Introducción a la asistencia
  - MODULO 2: Perfil del teleoperador de teleasistencia
  - MODULO 3: Gestión de llamadas y herramientas tecnológicas
  - MODULO 4: Gestión de emergencia y protocolos de actuación
  - MODULO 5: Atención y apoyo al usuario
  - MODULO 6: Calidad del servicio y mejora continua
  - MODULO 7: Prácticas y simulaciones
- Así mismo, y como resultado de la formación que se realizó de teleasistencia/teleoperadora, tuvo lugar por parte de Asadicc la contratación de una de las personas que realizaron el curso para realizar tareas de teleoperadora de manera temporal.
- Asistencia a jornadas

En el año 2024 se ha asistido a un total de 9 jornadas o charlas relacionadas con empleo o el colectivo de personas con discapacidad que se interviene. Estas han sido:

- Renovación Convenio Incorpora 2024 (30/01/2024)
- Asistencia Jornada 1ª semana de la PYME ARAGON. Emprendimiento en el sector textil: Claves de los nuevos modelos de negocio (07/05/2024)
- Jornada Desayuno con Empresas Incorpora Aragón 2024 (09/05/2024)



- Gala Entrega de Premios Asadicc 2024 (14/06/2024)
- Asamblea General de Asadicc (27/06/2024)
- Jornada Informativa Nueva Ley de Formación Profesional (02/07/2024)
- Jornadas de Innovación Social en Aragón (08/11/2024)
- Jornada Informativa Nueva Ley de Formación Profesional (11/11/2024)
- Feria de Empleo del Bajo Aragón (20/11/2024)
  
- Formación

En el año 2024 se han realizado diversas formaciones por parte de las trabajadoras en el ámbito del empleo de las personas con discapacidad, siendo un total de 5 formaciones realizadas por las trabajadoras.

Las formaciones realizadas han sido:

- Trabajando en digital. Enero/ 2024 (online 2,5 h)
- Nueva ley de integración de la formación profesional. Abril/2024 (online 1,5 h)
- El vínculo en los procesos de acompañamiento. Abril 2024 (presencial 4 h)
- Formación en autoempleo. Mayo 2024 (presencial 1,5 h)
- Evento Multiplicador Includl Schools. Junio 2024 (online 5h)

#### **Principales novedades con respecto a años anteriores. Innovación realizada en la actividad**

- Durante este 2024 y como novedad, hemos participado en la primera Feria de Empleo del Bajo Aragón que tuvo lugar en Alcañiz y a la que fuimos invitados a través de Cámara de Comercio. Una feria en la que participaron más de 30 empresas y en la que pudimos dar a conocer nuestros programas de empleo y captar a nuevas personas usuarias de la Comarca que no conocían el recurso.
- También hemos realizado a través del Área de Empoderamiento del programa Incorpora, unos talleres formativos destinados a mujeres con discapacidad en el medio rural y que tuvieron lugar en Alcañiz durante tres días, participando mujeres de diversos municipios de la Comarca.
- Respecto al tema de prospección, junto con las diversas entidades del Grupo Incorpora se organizó en Zaragoza el primer Desayuno con Empresas en Caixa Forum, donde se dieron citas diversas empresas de todo Aragón que participan en el programa o que estaban interesadas en conocer los programas de empleo, y que fue muy importante a la hora de prospectar nuevas empresas para nuestro programa de empleo.



### Centro Especial de Empleo Aragondisc Caspe S.L.

ASADICC posee el 51% del Centro Especial de Empleo ARAGONDISC CASPE S.L. que cuenta con una plantilla actualmente de 7 empleados con discapacidad. Ofrece los servicios de imprenta, librería y papelería.

#### - **ÁREA SOCIOSANITARIA**

#### **Servicio de Terapia Ocupacional**

**Objetivos generales del Servicio.** Los objetivos generales del servicio de Terapia Ocupacional son:

- Mejorar la autonomía personal y la calidad de vida de las personas con algún tipo de discapacidad y/o dependencia así como la de sus familiares/cuidadores.
- Crear y reforzar hábitos de vida saludables y un equilibrio ocupacional (actividades básicas, instrumentales, educativas, laborales, de ocio y sociales).
- Fomentar una inclusión social real, trabajando por un lado hacia el empoderamiento de las personas con discapacidad y su participación activa en la comunidad, y por otro hacia la sensibilización y formación de la población general.
- Detectar necesidades en la población atendida y dar una respuesta temprana coordinada con los recursos de la zona.
- Prevenir situaciones de aislamiento social y de vulneración de derechos esenciales.

#### **Acciones desarrolladas desde el Servicio.**

- Talleres grupales en la Comarca Bajo Aragón Caspe: se realizan diferentes actividades semanales en las localidades de la Comarca. Son acciones diversas para atender a la mayor demanda posible de la población. Como acciones grupales se realizan:
  - o Grupos de Psicomotricidad Educativa para niños/as de 3 a 12 años.
  - o Grupos de estimulación cognitiva para adultos a partir de 65.
  - o Programa de terapia ocupacional en la residencia hermanitas de los ancianos desamparados.
- Atención individualizada de terapia ocupacional: elaboración de planes de intervención individualizados para las personas demandantes del servicio. Se trabaja de forma domiciliaria con los adultos/as y en la sala de psicomotricidad con los niños/as. Dentro de esta actividad están incluidas acciones como:
  - o Valoraciones personalizadas.
  - o Intervenciones continuadas (en domicilio y/o en la sala de T.O).
  - o Trabajo con los familiares y cuidadores principales.



- Asesoramiento en accesibilidad y dispositivos de ayuda adecuados.
- Préstamo de ayudas técnicas (sillas de ruedas, andadores, muletas...).

#### **Descripción de las actividades realizadas en 2024**

##### Mañanas de juegos:

- Se realizan de septiembre a junio. Lunes de 11:00-12:00 en Chiprana, Jueves de 10:00-11:00 y de 11:15-12:15 en Caspe, y Viernes de 9:30-10:30 en Fabara. Participan un total de 40 personas las cuales el 98% son mujeres, y la edad varía desde los 65 hasta los 93 años, y hay varias que tienen discapacidad, el resto de las personas no.

Además, este año hemos contado con la participación de dos voluntarias para los grupos de Caspe.

De recursos materiales se utilizan fotocopias, juegos de mesa comerciales, aula adecuada con mobiliario, desplazamiento en vehículo hasta el lugar de la realización en caso de Chiprana y Fabara.

La actividad consiste en trabajar las habilidades de procesamiento desde una forma lúdica. Tan importante es el objetivo cognitivo como el de disfrute y relación. Se realizan juegos de destreza manipulativa, de lenguaje y comunicación, de lógica, de cálculo, de memoria a corto y largo plazo y de atención, entre otras. Se busca la participación activa de todas las personas.

##### Intervenciones individuales en población adulta:

- Se realizan en la sala de Terapia Ocupacional o en el domicilio de la persona durante todo el año.

Cada vez que la persona solicita este servicio, se hace una entrevista de recogida de datos y una primera valoración para conocer la situación particular, el estado de salud y las necesidades que existen. Con la información recogida, se elabora un plan individualizado de actuación que se presenta a la persona y/o su entorno social detallando los resultados de la valoración, los objetivos de trabajo y coste de las sesiones.

Los recursos materiales de estas intervenciones varían según las necesidades y los objetivos que se tengan hacia esa persona.

Las sesiones son personalizadas, atendiendo a los objetivos de trabajo, y van encaminadas a mejorar y reforzar las habilidades físicas, sociales y cognitivas necesarias para aumentar la autonomía de la persona.

A medida que avanza la intervención se plantea una revaloración del trabajo realizado, para marcar nuevos objetivos o dar el alta en el caso de haberse completado la intervención, aunque vemos que en muchos de los casos en los que trabajamos con población adulta, las patologías o situaciones de las personas son crónicas y/o degenerativas por lo que los objetivos cambian y son más encaminados al mantenimiento de las capacidades y enlentecimiento de su pérdida. Este es el colectivo con el que más se trabaja.

##### Intervenciones individuales en niños/as:

- La forma de trabajo es similar a la anterior salvo que la valoración y las intervenciones se realizan en la sala de Terapia Ocupacional la cual está preparada con los materiales necesarios para cada niño/a.



Se realizan valoraciones de forma individualizada para aquellos niños/as que presentan dificultades en su desarrollo psicomotor o tienen algún tipo de discapacidad. Y tras la valoración, se plantea si se ve necesario un trabajo individual elaborando un informe con los resultados de valoración, objetivos y metodología a seguir. También se realiza un seguimiento y reevaluación en el proceso de intervención ofreciendo pautas y estrategias a las familias.

#### Programa de terapia ocupacional en la residencia hermanitas de los ancianos desamparados:

- Se presta el servicio de terapia ocupacional todos los martes de 9:30 a 13:00 siguiendo un enfoque de mantenimiento, adaptativo y preventivo de las capacidades cognitivas, físicas y sociales de los residentes, así como del entorno.

El recurso material utilizado depende de lo que se quiera trabajar en las sesiones y los lleva la terapeuta ocupacional, aunque también se hace uso de algunos materiales de la propia residencia.

Las sesiones se realizan de manera grupal y se ejecutan diversas actividades cognitivas, de reminiscencia, gimnasia adaptada, lúdicas y actividades artísticas, centradas en la persona y en sus necesidades con el objetivo de incrementar su participación activa y realizar ocupacionales significativas, así como mantener sus capacidades y habilidades.

Al tratarse de un corto periodo de tiempo de ejecución de actividades, se establecen y se crean diversos entornos con diferentes materiales lúdicos, de lectura, artísticos, de orientación temporo-espacial... para conseguir una transición del servicio diaria en las instalaciones.

#### Trabajo con familias y cuidadores de personas con discapacidad y/o situación de dependencia:

- Hay comunicación estrecha y continuada con los familiares de los niños/as así como con los de las personas con discapacidad o dependencia (en los casos en los que se requiera). En algunos casos se puede dar una orientación e introducir pautas de trabajo a los familiares que conllevan una mejora de los cuidados orientando sobre la higiene postural y/o accesibilidad, y el uso de ayudas técnicas.

#### **Servicio de Psicología**

ASADICC ofrece el servicio de psicología tanto de manera presencial como a distancia en todas las poblaciones de la Comarca.

Los objetivos que se persiguen con este servicio, son mejorar el bienestar psicológico en entornos rurales mediante atención personalizada, prevención y concienciación. Se realizan intervenciones individuales para fortalecer la salud mental con terapia y asesoramiento, adaptando estrategias según cada persona.

Las intervenciones familiares mejoran la comunicación y apoyo en situaciones como el duelo, promoviendo relaciones sanas. Las sesiones grupales brindan herramientas a cuidadores y fomentan el bienestar.

Se implementan acciones preventivas como talleres y orientación para reducir el estrés y la sobrecarga emocional. Además, campañas como Día de la Salud Mental y Rompiendo Estigmas fomentan la conversación sobre bienestar emocional.

Objetivos:



- 1 Promover el bienestar psicológico individual → Brindar apoyo terapéutico personalizado para mejorar la salud mental, fomentar la autonomía emocional y proporcionar herramientas para la gestión del estrés y la ansiedad.
- 2 Fortalecer la comunicación y el apoyo familiar → Mejorar la dinámica familiar a través de terapia y orientación, facilitando el entendimiento y el manejo de situaciones difíciles como el duelo o el cuidado de seres queridos.
- 3 Reducir la sobrecarga emocional de cuidadores → Ofrecer espacios de apoyo y estrategias para cuidadores de personas con discapacidad o mayores, previniendo el agotamiento emocional y promoviendo su autocuidado.
- 4 Impulsar la prevención en salud mental → Implementar acciones educativas, talleres y programas de detección temprana para reducir riesgos psicológicos y fomentar el autocuidado en la comunidad.
- 5 Concienciar sobre la importancia de la salud emocional → Desarrollar campañas de sensibilización que reduzcan estigmas sobre la terapia psicológica y fortalezcan la conversación sobre emociones y bienestar.

#### **Acciones desarrolladas desde el Servicio.**

➤ Intervenciones individuales con usuarios:

Asesoramiento personalizado.

Orientación específica.

Terapia individual.

Evaluación continua del progreso.

Adaptación de estrategias según las necesidades.

Comunicación efectiva y respetuosa.

➤ Intervenciones con familiares:

Apoyo y orientación a los familiares.

Sesiones de terapia familiar.

Información y educación sobre el cuidado de sus seres queridos.

Facilitación de la comunicación entre familiares y usuarios.

➤ Acciones preventivas:

Campañas de concienciación.

#### **Descripción de las actividades realizadas en 2024**

**Calendario, días y horarios, lugar:** De lunes a viernes en horario de tarde de 15h a 20h. Asadicc. Casa de Cultura. Calle



Gumá, 35 bajos (50700 CASPE)

**Número de participantes directos, nº estimado de personas destinatarias indirectas:** Directas 35 personas. El número estimado de personas destinatarias indirectas sería aproximadamente 88.

**Perfil de personas participantes (H/M, edad, tipo de discapacidad...):**

Personas mayores 7; Personas con trastorno mental 2; Personas con discapacidad 5; Personas con enfermedades 2; Jóvenes 1; Personas migrantes 1; Personas en situación o riesgo de exclusión social 4; Familias y personas cuidadoras 2. Edades de 16 a 99 años.

**Descripción y desarrollo de la actividad:**

- Intervenciones individuales.

- Intervención familiar.

➤ Intervenciones Individuales

En las intervenciones individuales, el enfoque se centra en proporcionar apoyo personalizado y estrategias adaptadas a las necesidades específicas de cada cliente. Las actividades incluyen:

Evaluación inicial para comprender el estado emocional y mental del cliente.

Desarrollo de un plan de tratamiento personalizado basado en los objetivos y metas del cliente.

Terapia cognitivo-conductual (TCC) para abordar patrones de pensamiento negativos y promover cambios de comportamiento positivos.

Técnicas de relajación y manejo del estrés, como la meditación y la respiración profunda.

Seguimiento y ajustes regulares del plan de tratamiento para asegurar el progreso continuo.

➤ Intervención Familiar

La intervención familiar se centra en mejorar la comunicación y las relaciones dentro de la unidad familiar. Las actividades incluyen:

Evaluaciones familiares para identificar problemas y dinámicas disfuncionales.

Sesiones de terapia familiar para mejorar la comunicación y resolver conflictos.

Estrategias de resolución de problemas y toma de decisiones en conjunto.

Actividades de fortalecimiento de vínculos, como juegos y ejercicios de confianza.

Capacitación en habilidades parentales para mejorar la crianza y el apoyo emocional a los hijos.

➤ Acciones preventivas:



Eventos comunitarios para fomentar la integración y el sentido de pertenencia en la comunidad local. ExpoCaspé 2024. La Gala edición XXIII de los premios Asadicc 2024. Sensibilización a los colegios 2024. II Caminata Accesible y Solidaria 2024. Cielo Accesible 2024. Todo son Campañas de Concienciación/Sensibilización al mismo tiempo.

### Servicio de Fisioterapia

ASADICC oferta, desde el año 2017, el servicio de Fisioterapia a domicilio en todas las poblaciones de la Comarca.

Además, también realiza intervenciones en Sala en los casos en que por los motivos que sea no se pueda intervenir en el domicilio de la persona.

En cuanto a nivel grupal, se realizan talleres de Higiene postural dirigido a escolares, con el fin de prevenir daños musculoesqueléticos.

### Objetivos generales del Servicio

- Aumentar los niveles de autonomía de los usuarios.
- Promover, mantener y aumentar la salud de las personas.
- Mantener lo más alto posible la calidad de vida de los usuarios.
- Evitar situaciones de aislamiento social.
- Inculcar hábitos de vida saludable.
- Prevenir en posibles poblaciones en riesgo futuras situaciones que puedan derivar en problemas neuromusculoesqueléticos.

### Acciones desarrolladas desde el Servicio.

- ✓ Intervenciones individuales con usuarios y familiares; en domicilio, en medio acuático y en sala de terapia en la casa de cultura.
- ✓ Actividades grupales:
  - Talleres de Higiene Postural en los colegios.

### Descripción de las actividades realizadas en 2024

- ✓ Intervenciones individuales: tenían como objetivo mejorar la calidad de vida de las personas que demandaban el servicio mediante la mejora de su movilidad y de sus capacidades físicas tales como coordinación o equilibrio entre otras, a través de medios fisioterapéuticos. Los usuarios que han sido atendidos en esta actividad eran personas que tenían pérdida y/o afectación de su capacidad de movimiento y desplazamiento por traumatismos, enfermedades neuromusculares, enfermedades degenerativas, patologías cardiopulmonares, afecciones neurológicas y tumorales. El servicio de fisioterapia se desplazaba al domicilio de la persona interesada, se le realizaba una valoración, se le planteaba unos objetivos y una propuesta de intervención. En el caso de que aceptase se le daba cita para comenzar las sesiones. Este servicio ha estado activo de lunes a viernes.



Los objetivos del servicio se han ido cumpliendo individualmente, ayudando a los usuarios a lograr recuperar y mejorar sus capacidades físicas afectadas.

Han sido tratados 40 usuarios a lo largo del año.

*\*\*Intervenciones en la residencia Adolfo Suarez:* a parte de las intervenciones realizadas de manera individual o grupal, ASADICC tiene un contrato con la Residencia Adolfo Suarez por el cual la fisioterapeuta ofrece intervenciones una hora por la mañana, de lunes a viernes, atendiendo a los usuarios de dicha residencia en el gimnasio.

- ✓ **Talleres de Higiene Postural en colegios de la comarca Bajo Aragón-Caspe:** se han realizado talleres de unos 60 minutos, los cuales se dividían en una parte teórica (40 min) y una parte práctica (20 min). Se impartieron 7 talleres, se realizaron en niños de 3º primaria en el colegio Alejo Loren y en 4º de primaria en el Colegio Compromiso de Caspe y Santa Ana. El total de alumnos que se beneficiaron de estos talleres fue de 195. Los talleres tuvieron lugar el 23, 24 y 25 de septiembre.

En la parte teórica se definió el concepto de higiene postural, los riesgos que nos pueden llevar a no tener una correcta higiene postural, aprendimos las estructuras anatómicas que se ven más afectadas, diferenciamos los movimientos fisiológicos y movimientos lesivos y por último, de forma conjunta se pensaron diversas situaciones de riesgo que se pueden dar en los colegios.

En la parte práctica se realizaron unos ejercicios de espalda sana que aportaran estabilidad, fortalecimiento y elasticidad a la musculatura que más se ve afectada.

Los objetivos de los talleres eran que los alumnos fueran capaces de:

- Comprender qué es la higiene postural.
- Aprender la estructura de la columna vertebral.
- Conocer las estructuras corporales que pueden verse afectadas durante el movimiento y las diferentes posturas.
- Aprender a diferenciar los movimientos adecuados y lesivos.
- Estudiar los posibles riesgos que conlleva no tener una higiene postural adecuada.
- Practicar cómo actuar de la mejor forma posible ante las situaciones de riesgo más comunes en el colegio.
- Repasar actividades que ayudan a evitar patologías relacionadas con la mala higiene postural.

Al final de los talleres, los alumnos se mostraban muy emocionados por la sesión, les gustó la dinámica del taller. Pasadas las semanas, incluso algunos padres de los alumnos apuntaban que sus hijos en las semanas siguientes prestaban más atención a la hora de cuidar su espalda y hábitos saludables para ellos.

- **ÁREA DE DEPORTE INCLUSIVO**

Equipo de deporte inclusivo de fútbol





El Programa de Deporte Inclusivo se realiza siguiendo el calendario escolar, de septiembre a junio los martes en el campo de fútbol municipal de Caspe en horario de 18.00 a 20.00

La actividad se realiza en colaboración con el Club Deportivo Caspe y como novedad este año 2024, es que el equipo de deporte inclusivo ASADICC-Club Deportivo Caspe pasó a formar parte de la Liga DI de la Real Federación Aragonesa de fútbol en el mes de Febrero, lo que ha conllevado a la celebración de partidos con otros equipos DI, ofreciendo más experiencias competitivas a los jugadores y estableciendo una red de sinergias entre varios clubes deportivos y entidades sociales de la discapacidad.

Si bien la actividad no se plantea como una actividad competitiva deportivamente hablando, y lo importante son los entrenamientos que se realizan todos los martes estableciéndose como un punto de encuentro y relación, la realidad es que la celebración de estos partidos con otros equipos supone un aliciente para los jugadores, quienes se ven más motivados a entrenar y dar lo mejor de sí mismos.

Este año 2024, se han jugado los siguientes partidos:

## Partidos 2024



---

- 24 Febrero - Jornada 1 y Jornada 2 - Sede: CMF Actur (CD Actur Pablo Iglesias).
- 05 Mayo - Jornada 3 y Jornada 4. Sede: Los Rosales (CD Caspe).
- 25 Mayo - Jornada 5 y Jornada 6. Sede: El Gallego (San Juan de Mozarrifar).

- --/-- /-- Clausura liga. Campos de la Federación Aragonesa, Zaragoza.

\*\*\*

A parte de los partidos de la Liga DI, continuamos celebrando partidos amistosos:

- 11 de mayo: Nastic Tarragona

El número de participantes fue de 10 jóvenes con discapacidad intelectual y otras deficiencias añadidas, y jóvenes provenientes de contextos sociales desfavorecidos.

#### [Cursillo de tenis en colaboración con Club de Tenis Caspe](#)

Desde el año 2017 ASADICC mantiene una colaboración estable con el Club de Tenis Caspe con la realización de un cursillo de tenis dirigido a personas con discapacidad.

En el mismo, se adapta la actividad a las capacidades de los participantes, además de trabajar otros aspectos como el trabajo en equipo, la empatía y las habilidades sociales.

La comunicación y coordinación entre el Club y ASADICC es constante.

La actividad se celebra de enero a junio y de septiembre a diciembre, una tarde a la semana.



En 2024 tuvo una participación de 11 personas usuarias con discapacidad.

Los objetivos de la actividad son:

Hacer accesible la práctica del tenis a las personas con discapacidad

- Practicar la psicomotricidad
- Desarrollar las Habilidades Sociales y de Comunicación
- Establecer o reforzar nuevas relaciones sociales evitando las situaciones de aislamiento social
- Aprender a utilizar el tiempo libre de manera saludable
- Inculcar hábitos saludables e introducirlos en el mundo del deporte, a través de juegos y habilidades adaptadas a sus capacidades

#### - **ÁREA DE ACTIVIDADES FISICODEPORTIVAS**

Con el objetivo de dar respuesta a las necesidades de las personas mayores en cuanto a actividades deportivas y sociales que contribuyan a un envejecimiento activo, así como atender las necesidades de familiares y cuidadores en cuanto a nociones de prevención, en 2024 se realizaron las siguientes actividades:

- PILATES
- GIMNASIA ADAPTADA
- FITNESS ACUATICO

Dichas actividades grupales las realizó un técnico superior deportivo abarcando las localidades de Caspe, Chiprana y Fabara.

- **PILATES**

#### **Objetivos Generales del servicio:**

- Promover la salud postural y el bienestar físico, integrando ejercicios funcionales adaptados para mejorar la alineación postural y reducir posibles tensiones musculares, beneficiando a personas con y sin discapacidad.
- Desarrollar la fuerza muscular y la flexibilidad, diseñando sesiones de Pilates que se ajustan a las necesidades individuales, trabajando en el fortalecimiento muscular y la mejora de la flexibilidad para personas de diversos niveles de capacidad física.
- Fomentar la conciencia corporal, guiando a los participantes y adaptando las instrucciones según sus habilidades, para desarrollar una mayor conciencia corporal y conexión mente-cuerpo durante las sesiones de Pilates.



- Incentivar la participación inclusiva creando un ambiente integrador donde personas con y sin discapacidad se sientan cómodas y motivadas a participar en las clases, promoviendo la interacción positiva entre todos los participantes.
- Integrar ejercicios específicos que trabajen la coordinación y el equilibrio adaptados para atender a las capacidades individuales.

#### **Acciones desarrolladas en el servicio:**

- Informar, recomendar y aconsejar sobre la actividad óptima para cada nuevo usuario y para los usuarios de dentro del servicio, si es necesario.
- Fomentar los distintos servicios que ofrece la Asociación como pueden ser: Fisioterapia, Terapia Ocupacional, Empleo e Inserción laboral, Asistencia Personal...
- Conducción y desplazamiento con el material deportivo por los diferentes pueblos, lugares y espacios donde se desarrolla el servicio.
- Elaboración de guías y memorias de las actividades desarrolladas en el servicio.
- Contabilidad de faltas y apoyo al repaso de cobros.
- Recogida y entrega tanto de hojas de inscripción como de fichas de nuevos usuarios.
- Repartir tarjetas de socios y boletines de información de las actividades de la asociación.
- Diseño y elaboración de las sesiones.
- Desarrollo de sesiones y actividades grupales de Pilates.

#### **Descripción de actividades 2024:**

Se realizaron sesiones de 1 hora de duración durante todos los lunes y miércoles en horario de 10:15 a 11:15, desde el 9 de septiembre de 2024 hasta el 18 de junio de 2025 en las instalaciones de Gaia Holística, en la calle Valimaña de Caspe y todos los lunes y miércoles en horario de 19:00 a 20:00, desde el 9 de septiembre de 2024 hasta el 18 de junio de 2025 en las instalaciones municipales de Fabara

El grupo está formado por 37 personas inscritas al curso. De ellos, 9 personas tienen una discapacidad reconocida o limitaciones de movilidad.

La actividad consistirá en el desarrollo de clases de Pilates utilizando materiales diversos para la actividad.

Se ha tenido en cuenta en todo momento la adaptación de las actividades a las diferentes necesidades y limitaciones de los usuarios, personalizando los ejercicios y actividades.

Esta participación en la actividad permite a los usuarios la mejora de la forma física y mental, ayudando con eso a una mejora en la calidad de vida. A parte también se ven beneficiados en el ámbito social, ya que se fomenta las relaciones interpersonales y de ayuda y colaboración entre compañeros.



A continuación se enumeran las capacidades trabajadas durante las sesiones:

- Motricidad fina (pequeños grupos musculares) y gruesa (grandes grupos musculares)
- Fuerza
- Fuerza – Resistencia
- Flexibilidad, amplitud y movilidad.
- Coordinación
- Equilibrio

Además, uno de los aspectos que más hincapié haremos es la **corrección postural**, donde prácticamente toda la sesión gira en torno a conseguir un tono muscular adecuado para poder realizar debidamente y con la técnica apropiada ejercicios como: peso muerto, sentadilla o ejercicios de remo.

#### ➤ **GIMNASIA ADAPTADA**

##### **Objetivos Generales del servicio:**

- Fomentar la participación activa de personas con discapacidad y en situación de dependencia en la actividad física para mejorar su bienestar físico y emocional.
- Promover la inclusión social y la integración comunitaria entre personas con y sin discapacidad a través de la práctica regular de la gimnasia adaptada.
- Contribuir al desarrollo de habilidades motoras y coordinativas de los participantes, adaptándose a sus necesidades y capacidades individuales.
- Mejorar la autoestima y la confianza de los participantes al proporcionar un entorno de apoyo y aceptación durante las sesiones de gimnasia.
- Facilitar el acceso a un estilo de vida saludable mediante la promoción de la actividad física adaptada como parte integral de una rutina diaria.

##### **Acciones desarrolladas en el servicio:**

- Informar, recomendar y aconsejar sobre la actividad óptima para cada nuevo usuario y para los usuarios de dentro del servicio, si es necesario.
- Fomentar los distintos servicios que ofrece la Asociación como pueden ser: Fisioterapia, Terapia Ocupacional, Empleo e Inserción laboral, Asistencia Personal...
- Conducción y desplazamiento con el material deportivo por los diferentes pueblos, lugares y espacios donde se desarrolla el servicio.
- Elaboración de guías y memorias de las actividades desarrolladas en el servicio.



- Contabilidad de faltas y apoyo al repaso de cobros.
- Recogida y entrega tanto de hojas de inscripción como de fichas de nuevos usuarios.
- Repartir tarjetas de socios y boletines de información de las actividades de la asociación.
- Diseño y elaboración de las sesiones.
- Desarrollo de sesiones y actividades grupales de gimnasia adaptada.

#### **Descripción de actividades 2024:**

Se realizarán sesiones de 1 hora de duración desde el 9 de septiembre de 2024 hasta el 18 de junio de 2025 en:

- **Caspe:** Gaia Holística, en la calle Valimaña de Caspe: lunes y miércoles en horario de 11:15 y 12:15  
Hogar del Jubilado de Caspe: martes y jueves a las 9:30 y a las 17:30 y 18:30
- **Chiprana:** instalaciones municipales de la biblioteca pública: martes de 11:00 a 12:00
- **Fabara:** Casa de los Mameses: jueves a las 11:30

El número total de personas participantes fue de 97

El número de usuarios ha ido variando con el tiempo, tratándose de personas con diferentes capacidades y edades, comprendidas desde 40 hasta 86 años. Todas las asistentes tienen una edad mayor de 65 años, excepto 2, las cuales son personas con una discapacidad reconocida. La mayoría tiene muy limitada la movilidad.

La actividad consistió en el desarrollo de clases de Gimnasia Adaptada utilizando materiales diversos de gimnasia para la actividad.

- Materiales individuales: Ropa cómoda para la actividad y una botella de agua para hidratar en las pausas.
- Materiales colectivos: Sillas. Mancuernas 0'5, 1 y 2kg, pelotas blandas pequeñas, gomas y cintas, aros, pelota medicinal de 2kg, escalera de habilidad, pelotas de tenis. Altavoz

Se ha tenido en cuenta en todo momento la adaptación de las actividades a las diferentes necesidades y limitaciones de los usuarios, personalizando los ejercicios y actividades.

Esta participación en la actividad permite a los usuarios la mejora de la forma física y mental, ayudando con eso a una mejora en la calidad de vida que permitirá un mejor desarrollo de las actividades del día a día y ser más independientes. A parte también se ven beneficiados en el ámbito social, ya que se fomenta las relaciones interpersonales y de ayuda y colaboración entre compañeros.

A continuación se enumeran las capacidades trabajadas durante la sesión:

- Motricidad fina (pequeños grupos musculares) y gruesa (grandes grupos musculares)
- Fuerza
- Fuerza – Resistencia
- Flexibilidad, amplitud y movilidad.
- Coordinación
- Equilibrios



- Corrección postural
- Control de móviles (óculo-manual)

Además, uno de los aspectos que más hincapié haremos es la **corrección postural**, donde prácticamente toda la sesión gira en torno a conseguir un tono muscular adecuado para poder realizar debidamente y con la técnica apropiada ejercicios como: peso muerto, sentadilla o ejercicios de remo.

#### ➤ **FITNESS ACUATICO**

##### **Objetivos Generales del servicio:**

- Fomentar la participación inclusiva de personas con y sin discapacidad en programas de fitness acuático para promover la salud y el bienestar integral.
- Mejorar la resistencia cardiovascular y la fuerza muscular de los participantes a través de ejercicios específicos adaptados al medio acuático.
- Facilitar la movilidad de los participantes mediante actividades acuáticas diseñadas para potenciar la amplitud de movimiento.
- Proporcionar un ambiente seguro y de apoyo que promueva la confianza y la autoestima durante las sesiones de fitness acuático adaptado.
- Contribuir al desarrollo de habilidades sociales y la integración comunitaria al fomentar la interacción positiva entre los participantes durante las actividades acuáticas.

##### **Acciones desarrolladas en el servicio:**

- Informar, recomendar y aconsejar sobre la actividad óptima para cada nuevo usuario y para los usuarios de dentro del servicio, si es necesario.
- Fomentar los distintos servicios que ofrece la Asociación como pueden ser: Fisioterapia, Terapia Ocupacional, Empleo e Inserción laboral, Asistencia Personal...
- Conducción y desplazamiento con el material deportivo por los diferentes pueblos, lugares y espacios donde se desarrolla el servicio.
- Elaboración de guías y memorias de las actividades desarrolladas en el servicio.
- Contabilidad de faltas y apoyo al repaso de cobros.
- Recogida y entrega tanto de hojas de inscripción como de fichas de nuevos usuarios.
- Repartir tarjetas de socios y boletines de información de las actividades de la asociación.
- Diseño y elaboración de las sesiones.



- Desarrollo de sesiones y actividades grupales de Fitness Acuático.

#### **Descripción de actividades 2024:**

Se realizarán sesiones de 1 hora de duración durante todos los viernes de 11:00 a 12:00, desde el 20 de septiembre de 2024 hasta el 20 de junio de 2025, en las instalaciones de la piscina climatizada municipal.

La actividad consistirá en el desarrollo de clases de Fitness Acuático utilizando materiales específicos de piscina para la actividad.

- Materiales individuales: Ropa de baño como bañador, chanclas, gorro y toalla. Escarpines opcionales.
- Materiales colectivos: Churros, tablas de natación, pull boys, mancuernas para el agua, pelotas, aros y canastas acuáticas.

El espacio donde se desarrolla la actividad será la piscina municipal de Caspe, disponiendo de dos calles para la actividad y un espacio suficientemente amplio.

El número de usuarios ha ido variando con el tiempo, llegando a un máximo de 15, tratándose de personas con diferentes capacidades y edades, comprendidas desde 50 hasta 86 años. De todas ellas, 7 son mayores de 65 años, y de las demás, 2 tienen una discapacidad reconocida. La mayoría tiene muy limitada la movilidad. Unas por lesiones en los brazos, piernas o espalda.

Se ha tenido en cuenta en todo momento la adaptación de las actividades a las diferentes necesidades y limitaciones de los usuarios, personalizando los ejercicios y actividades.

Esta participación en la actividad permite a los usuarios la mejora de la forma física y mental, ayudando con eso a una mejora en la calidad de vida que permitirá un mejor desarrollo de las actividades del día a día y ser más independientes. A parte también se ven beneficiados en el ámbito social, ya que se fomenta las relaciones interpersonales, de ayuda y colaboración entre compañeros.

A continuación, se enumeran las capacidades trabajadas durante la sesión:

- Motricidad fina (pequeños grupos musculares) y gruesa (grandes grupos musculares)
- Fuerza
- Fuerza – Resistencia
- Flexibilidad, amplitud y movilidad.
- Coordinación
- Equilibrios
- Corrección postural
- Control de móviles (óculo-manual)



## B. Recursos humanos asignados a la actividad<sup>12</sup>

Tipo de personal	Número
Personal asalariado	18
Personal con contrato de servicios	0
Personal voluntario	30

## C. Coste y financiación de la actividad

COSTE <sup>13</sup>	IMPORTE
Gastos por ayudas y otros	0
a. Ayudas monetarias	0
b. Ayudas no monetarias	0
c. Gastos por colaboraciones y del órgano de gobierno	1.150,84€
Aprovisionamientos	3.760€
a. Compras de bienes destinados a la actividad	0
b. Compras de materias primas	0
c. Compras de otros aprovisionamientos	0
d. Trabajos realizados por otras entidades	0
e. Perdidas por deterioro	0
Gastos de personal	271.852,31€
Otros gastos de la actividad	0
a. Arrendamientos y cánones	8.155,40€
b. Reparaciones y conservación	985,84€
c. Servicios de profesionales independientes	9.256,66€
d. Transportes	0
e. Primas de seguros	1.886,26€
f. Servicios bancarios	0
g. Publicidad, propaganda y relaciones públicas	0
h. Suministros	0



i. Tributos	0
j. Perdidas por créditos incobrables derivados de la actividad	824€
k. Otras pérdidas de gestión corriente	0
Otros servicios	26.922,79€
Amortización de inmovilizado	1.532,68€
Gastos financieros	0
Diferencias de cambio	0
Adquisición de inmovilizado	0
<b>COSTE TOTAL DE LA ACTIVIDAD</b>	<b>326.326,78€</b>

<b>FINANCIACIÓN</b>	<b>IMPORTE</b>
Cuotas de asociados	14.396€
Prestaciones de servicios de la actividad (incluido cuotas de usuarios) <sup>14</sup>	95.243,69€
Ingresos ordinarios de la actividad mercantil <sup>15</sup>	0
Rentas y otros ingresos derivados del patrimonio	20,32€
Ingresos con origen en la Administración Pública <sup>16</sup>	267.645,76€
a. Contratos con el sector público	0
b. Subvenciones	267.645,76€
c. Conciertos	0
Otros ingresos del sector privado	43.956,16€
a. Subvenciones	35.577,34€
b. Donaciones y legados	8.243,10€
c. Otros	135,72€
<b>FINANCIACIÓN TOTAL DE LA ACTIVIDAD</b>	<b>421.261,93€</b>



#### **D. Beneficiarios/as de la actividad**

Número total de beneficiarios/as:

##### **TERAPIA OCUPACIONAL:**

- Intervenciones individuales: 20
- Grupos de estimulación cognitiva: 20
- Trabajo con familias y cuidadores: 20
- Préstamos de ayudas técnicas: 20 préstamos realizados
- Programa de Terapia Ocupacional en Residencia: 35

##### **FISIOTERAPIA:**

- Intervenciones individuales: 40
- Talleres de higiene Postural en colegios: 195

##### **PSICOLOGÍA:**

- Intervenciones individuales: 16

**ASISTENCIA PERSONAL: 30**

##### **ÁREA LABORAL:**

- Usuarios atendidos: 150
- Empresas visitadas o contactadas: 80
- Ofertas gestionadas: 100
- Inserciones laborales: 77

**EQUIPO DE FUTBOL INCLUSIVO ASADICC – CLUB DEPORTIVO CASPE: 15**

**TENIS: 11**

**PILATES: 37**

**GERONTOGIMNASIA: 97**

**FITNES ACUATICO: 15**

**TRABAJO SOCIAL: 62**

**PROGRAMA DE INCLUSIÓN SOCIAL: 12**

**VEN A PASAR UNA TARDE CON NOSOTROS: 20**

**MARTES ACTIVOS EN FABARA: 5**

**DIVIERTETE: 8**

**INFORMÁTICA BÁSICA: 13**

**PROGRAMA DE INCLUSIÓN PLENA Y ACTIVA: 6**

##### **RESPIROS FAMILIARES:**

- VINAROZ: 14



- CASTELLON DE LA PLANA: 16
- PORT AVENTURA: 16

**ASISTENCIA FIESTA DE LA INTEGRACIÓN DE FUNDACION DFA: 23**

**ACTIVIDADES DE SENSIBILIZACION EN CENTROS ESCOLARES: 400 aprox.**

**I SEMANA DE LA DISCAPACIDAD:**

- 607 dorsales vendidos para la caminata accesible
- Certamen de dibujo: 492 obras. Certamen de relato corto: 30 obras
- Ciclo de cine: 70

**VOLUNTARIADO: 30**

Clases de beneficiarios/as:

- Personas con discapacidad y/o en situación de dependencia
- Mayores de 65 años
- Menores con alteraciones en el desarrollo
- Familiares y cuidadores de personas con discapacidad o en situación de dependencia
- Público en general
- Jóvenes con discapacidad intelectual

Requisitos exigidos para ostentar la condición de beneficiario/a:<sup>17</sup>

Cumplir con alguno de los perfiles de persona beneficiaria nombrado en el apartado anterior

Grado de atención que reciben los beneficiarios/as:

En las intervenciones individuales, el grado de atención recibido por las personas usuarias es muy elevado ya que se contemplan todos los factores que influyen en su situación de salud, familiar y social, dando una respuesta totalmente adaptada y personalizada

En el caso de las actividades grupales, la atención, aunque se intenta adaptar lo máximo posible a las características personales, tiende a homogeneizarse un poco más ya que no es posible atender uno a uno.

Para que la atención sea lo más adecuada posible, los grupos se crean teniendo en cuenta características comunes a todos los participantes, para que en el diseño de la actividad ya se adapte lo máximo posible a sus necesidades.

## **E. Resultados obtenidos y grado de cumplimiento**

Resultados obtenidos con la realización de la actividad:

- Alto nivel de participación en las actividades y alta adherencia a las mismas



- Mejora de la condición física en general
- Mejora de las capacidades cognitivas y retraso del deterioro
- Aumento de la autonomía personal para la realización de las actividades básicas de la Vida diaria así como de las actividades instrumentales
- Participación activa en la vida social y cultural de la localidad
- Aumento del bienestar de las personas y familiares cuidadores
- Mayor conocimiento acerca de la discapacidad y eliminación de prejuicios y estereotipos acerca de la misma
- Mayor conciencia sobre la responsabilidad en el cuidado de la propia salud
- Personas formadas e insertadas laboralmente
- Personas que han accedido a recursos a que tienen derecho por tener la condición de persona con discapacidad o dependencia

Grado o nivel de cumplimiento de los fines estatutarios:

Consideramos cumplidos los fines estatutarios en un grado muy elevado

## 5. INFORMACIÓN GENERAL SOBRE MEDIOS DE LA ASOCIACIÓN<sup>18</sup>

### A. Medios Personales<sup>19</sup>

- Personal asalariado **Fijo**

Número medio <sup>20</sup>	Tipo de contrato <sup>21</sup>	Categoría o cualificación profesional <sup>22</sup>
0.07	300 Indefinido fijo discontinuo	Monitor de tiempo libre
0.07	300 Indefinido fijo discontinuo	Monitor de tiempo libre
0.60	239 indefinido parcial transformación discapacidad	Jefe de administración
0.78	289 indefinida tiempo parcial transformación sin bonificación	Administrativa
0.43	300 Indefinido fijo discontinuo	Directora de Tiempo Libre
0.94	100 indefinido tiempo completo ordinario	Asistente Personal
0.94	100 indefinido tiempo completo ordinario	Asistente Personal
0.94	100 indefinido tiempo completo ordinario	Asistente Personal
0.24	200 indefinido tiempo parcial ordinario	Asistente personal



0.52	100 indefinido tiempo completo ordinario	Técnico auxiliar (monitora de Tiempo libre)
0.08	200 indefinido tiempo parcial ordinario	Psicólogo titulado nivel 2
0.11	200 indefinido tiempo parcial ordinario	Técnico de empleo titulado nivel 2
0.53	200 indefinido tiempo parcial ordinario	Trabajadora Social
0.78	289 indefinida tiempo parcial transformación sin bonificación	Trabajadora Social
0.82	200 indefinido tiempo parcial ordinario	Técnico superior nivel 1 (monitor de deportes)
0.78	189 indefinido	psicóloga

- Personal asalariado **No Fijo**

Número medio <sup>23</sup>	Tipo de contrato <sup>24</sup>	Categoría o cualificación profesional <sup>25</sup>
1	410 duración determinada tiempo completo interinidad	Terapeuta Ocupacional
1	410 duración determinada tiempo completo interinidad	Fisioterapeuta
0.06	502 tiempo parcial	Auxiliar servicios múltiples

- Profesionales con contrato de arrendamiento de servicios

Número medio <sup>26</sup>	Características de los profesionales y naturaleza de los servicios prestados a la entidad
1	Baúl de la Comunicación, Susana Campos. Gestión de los medios de comunicación de la Asociación; web, redes sociales, notas de prensa, gestión de eventos

- Voluntariado

Número medio <sup>27</sup>	Actividades en las que participan
30	Jornada de Deporte Inclusivo del 5 de mayo Entrenamientos del equipo de fútbol Caminata accesible solidaria 1 de diciembre Respiros familiares Club de lectura Reparto de boletines Actividades de sensibilización en centros escolares Gala de Premios ASADICC Participación en eventos para dar a conocer la entidad (Expocaspe, Mercadillo de saldos de AEPC)



**B. Medios materiales**

- Centros o establecimientos de la entidad

Número	Titularidad o relación jurídica	Localización
1	AYUNTAMIENTO DE CASPE	C/ GUMÁ,35, BAJO, CASPE

Características

Local cedido en precario

- Equipamiento

Número	Equipamiento y vehículos	Localización/identificación
3	Ordenadores de sobremesa	3 en oficina de 1º planta: técnico superior de deportes, monitoras de tiempo libre
11	Ordenador portátil	Oficina central para el jefe de administración, psicóloga, programa de ocio, consulta en agencia de colocación, técnica de empleo, servicio de empleo y terapeuta ocupacional, Trabajo Social, Coordinación, Administración
4	TABLETS	Oficina central: para los talleres de ocio
3	Teléfonos fijos	En oficina central, atención trabajo social, empleo en primera planta y oficina del centro sanitario.



2	Impresora fotocopidora	Oficina central y 1ª planta
2	Router wi fi	1 en oficina central y 1 en oficina 1º planta
1	Amplificador de señal WIF	1 en oficina 1º planta
2	Trituradoras	1 en oficina central y 1 en oficina 1º planta
2	Proyectores	1 móvil y otro fijo en oficina de primera planta
2	Pantallas	1 fija en oficina de 1º planta y otra móvil en oficina central
	Mobiliario de oficina: mesas, sillas, estanterías, armarios, percheros, papeleras, cajoneras	Distribuidos en la oficina principal, office y oficinas de primera planta
	Material de Terapia Ocupacional y Fisioterapia: camillas, colchonetas, cintas, aros, pelotas, juegos, material de psicomotricidad y material de estimulación multisensorial	En Aula de Terapia Ocupacional



8	Sillas de ruedas para préstamo de ayudas técnicas	En almacén
6	Pares de muletas para préstamo de ayudas técnicas	En almacén
3	Andadores para préstamo de ayudas técnicas	En almacén
1	Colchón anti escaras para préstamo de ayudas técnicas	En Almacén

### C. Subvenciones públicas<sup>28</sup>

Origen	Importe	Aplicación
IASS	91.248,44€	Servicios para la prevención de la dependencia y la autonomía personal
DIPUTACION GENERAL DE ARAGON	68.158,81€	Servicios para la prevención de la dependencia y la autonomía personal
INAEM	50.526,86€	Programas de Empleo y formación
AYUNTAMIENTO CASPE	57.739,40€	Servicio de Asistencia personal

### 6. RETRIBUCIONES DE LA JUNTA DIRECTIVA

#### A. En el desempeño de sus funciones:

Concepto <sup>29</sup>	Origen <sup>30</sup>	Importe
	No existen retribuciones por el desempeño de sus funciones	

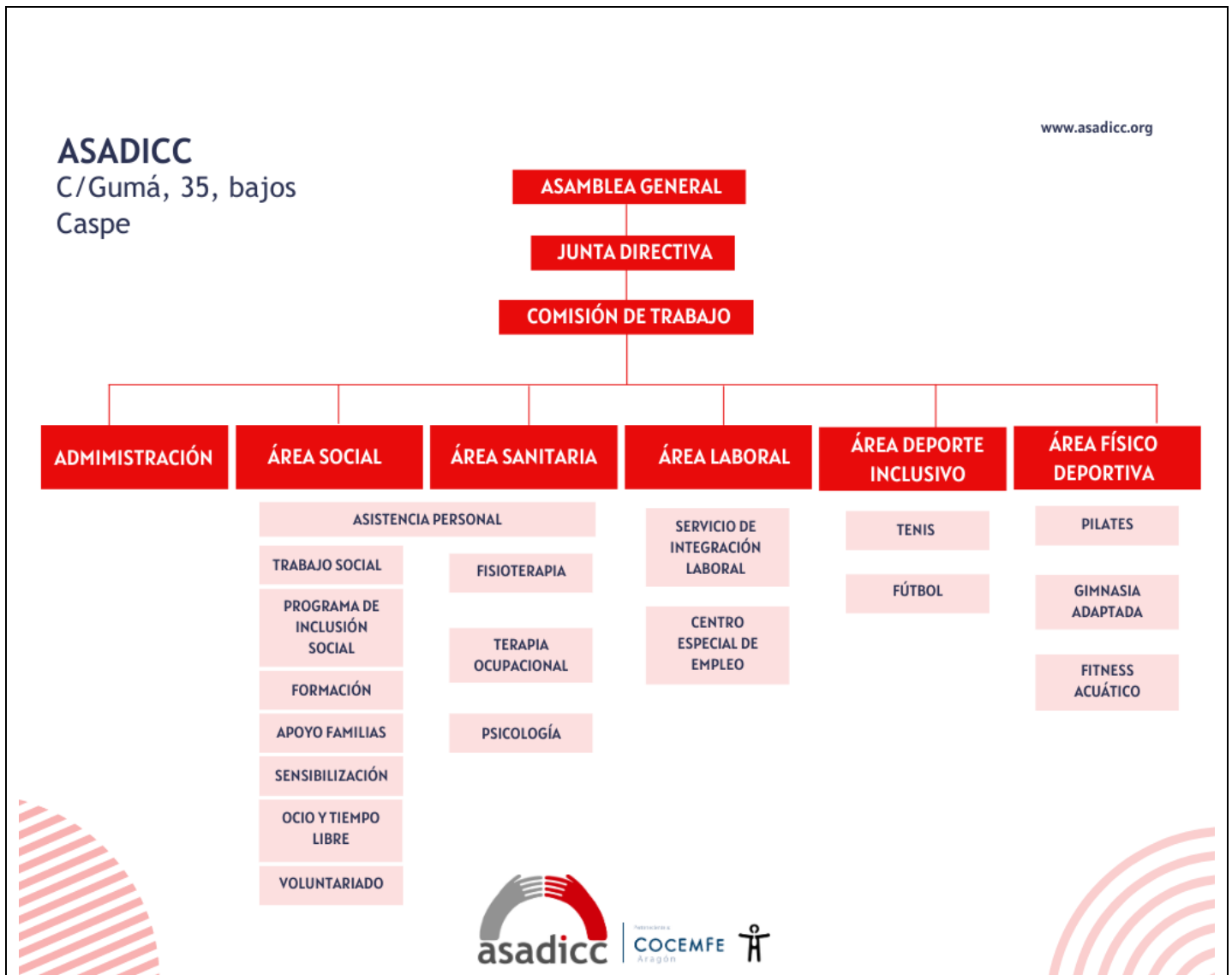
#### B. Por funciones distintas a las ejercidas como miembro de la Junta Directiva

Puesto de trabajo	Habilitación estatutaria <sup>31</sup>	Importe
Monitor de tiempo libre	Artículo 17º.-	2.437,63€



	<p>Los cargos del órgano de representación no pueden percibir retribuciones económicas en función del desempeño del cargo, sin perjuicio de la indemnización que pudiere corresponderles por los gastos justificados de los miembros de la Junta con ocasión de viajes y desplazamientos.</p> <p>El desempeño de un cargo en la Junta Directiva será compatible con el desempeño de un trabajo remunerado en la misma Asociación, cuando se establezca una relación laboral entre trabajador y entidad, mediante la formalización de un contrato laboral o de prestación de servicios.</p>	
Jefe de Administración	Art. 17	26.699,88€
Administrativa (en la junta desde enero a junio)	Art. 17	8.987,67€

**7. ORGANIZACIÓN DE LOS DISTINTOS SERVICIOS, CENTROS O FUNCIONES EN QUE SE DIVERSIFICA LA ACTIVIDAD DE LA ENTIDAD**





**Firma de la Memoria por los miembros de la Junta directiva u órgano de representación de la entidad**

Nombre y Apellidos	Cargo	Firma
José Manuel Jariod Ortiz	Presidente	
Daniel Berges Garcés	Vicepresidente	
Ana Belén Labodia Cirac	Secretaria	
Sara Ferrer Buenacasa	Tesorera	
Marta Valencia Betran	Vocal	
Gema Mauleon Viñals	Vocal	
Fco. Javier Herrero Piazuelo	Vocal	
Ana Isabel Sanz Ruiz	Vocal	
Ana Jiménez Familiar	Vocal	