



## MEMORIA DE ACTIVIDADES

### Ejercicio<sup>1</sup>

2021
------

### 1. DATOS DE LA ENTIDAD

#### A. Identificación de la entidad

Denominación

Asociación de Ayuda a las Personas con Discapacidad de Caspe Y Comarca ASADICC
--

Régimen Jurídico<sup>2</sup>

Ley Orgánica 1/2002, de 22 de marzo, reguladora del Derecho de Asociación
---

Registro de Asociaciones<sup>3</sup>

Registro de Asociaciones del Gobierno de Aragón
---

Número de Inscripción en el Registro correspondiente

01-Z-2166-1989
----------------

Fecha de Inscripción<sup>4</sup>

21/01/1989
------------

CIF

G50335264
-----------

#### B. Domicilio de la entidad

Calle/Plaza

C/ Gumá
---------

Número

35 bajos
----------

Código Postal

50700
-------

Localidad / Municipio

CASPE
-------

Provincia

ZARAGOZA
----------

Teléfono

976630503
-----------

Dirección de Correo Electrónico

<a href="mailto:asadicc@gmail.com">asadicc@gmail.com</a>
--

Fax:

--

### 2. FINES ESTATUTARIOS<sup>5</sup>

Artículo 4º.-

FINES.- La Asociación de Ayuda a las Personas con Discapacidad de Caspe y Comarca tiene como fines:



Como fin general, la asociación se propone trabajar en la defensa e inclusión del grupo social siguiente: personas con discapacidad de todo tipo, personas en situación de dependencia, menores con alteraciones en el desarrollo, menores y personas adultas que aun sin tener un certificado de discapacidad y/o dependencia presentan alguna discapacidad, Personas con Incapacidad Laboral, Tercera Edad, familiares de personas con discapacidad y/o en situación de dependencia, cuidadores no profesionales, (todo el grupo social en adelante lo denominaremos colectivo de intervención); en los terrenos: social, cultural, formativo, socio laboral, socio sanitario y de ocio y tiempo libre. Proporcionando la ayuda, servicios e información necesarios en orden a ésta finalidad y en coordinación con cualesquiera entidades públicas o privadas que persigan fines similares.

Fines específicos:

1. Sensibilizar a la sociedad en general sobre la problemática que afecta al colectivo de intervención.
2. Crear y potenciar cuantos servicios sean necesarios para la mejora de la calidad de vida del colectivo de intervención.
3. Prevenir la dependencia y la discapacidad en todas las etapas de la vida mediante la prestación de servicios socio sanitarios con un enfoque preventivo.
4. Promover la autonomía personal.
5. Promover las condiciones precisas que posibiliten la máxima cualificación profesional del colectivo de intervención, así como su incorporación al mercado de trabajo tanto en las empresas privadas como en entidades de la Administración, mediante la prestación de servicios de orientación y formación para el empleo.
6. Promover hábitos de vida saludables en todas las etapas de la vida mediante programas de información y prevención, así como mediante la práctica de actividades físico deportivas.
7. Ofrecer servicios de apoyo, información y formación a las familias y o cuidadores no profesionales.
8. Difundir y hacer cumplir por todos los medios a su alcance las Leyes locales, autonómicas y estatales de Igualdad de Oportunidades, No Discriminación y Accesibilidad Universal.
9. Promover la promulgación de cuantas disposiciones legales (en el ámbito local, autonómico o estatal) tiendan a la inclusión social del colectivo de intervención o de cualquier modo favorezcan dicha finalidad.
10. Eliminar todas las barreras (físicas, sensoriales, psicosociales, institucionales y de la comunicación) que impidan la efectiva igualdad de oportunidades entre el colectivo de intervención y el resto de la sociedad y posibiliten la participación activa de la persona en todos los ámbitos de la vida.
11. Erradicar todo tipo de violencia contra el colectivo de intervención.
12. Promover la igualdad de género en todas las actuaciones desarrolladas en la entidad.
13. Promover la participación social a través del voluntariado.
14. Fomentar la participación social del colectivo de intervención a través de programas de Ocio Inclusivo.
15. Evitar las situaciones de aislamiento y de exclusión social del colectivo de intervención promoviendo actividades grupales inclusivas o servicios de acompañamiento



### 3. NÚMERO DE SOCIOS

Número de personas físicas asociadas	Número de personas jurídicas asociadas	Número total de socios <sup>6</sup>
572	1	573

Naturaleza de las personas jurídicas asociadas<sup>7</sup>

Aragondisc Caspe S.L. es un Centro Especial de Empleo el cual pertenece a ASADICC en un 51%

### 4. ACTIVIDADES DESARROLLADAS, RESULTADOS Y BENEFICIARIOS<sup>8</sup>

#### A. Identificación de la actividad

Ayuda a las personas con discapacidad de Caspe y Comarca

Servicios comprendidos en la actividad<sup>9</sup>

ASADICC se configura en 4 áreas de trabajo:

#### AREA SOCIAL:

- Trabajo Social
- Programa da Inclusión Social
- Acciones de formación e información
- Apoyo a las familias
- Programa de sensibilización comunitaria
- Programa de Ocio y Tiempo Libre
- Voluntariado Social

#### ÁREA LABORAL

- Servicio de Orientación e Inserción laboral
- Centro Especial de Empleo Aragondisc Caspe S.L.

#### ÁREA SOCIOSANITARIA

- Servicio de Terapia Ocupacional
- Servicio de Psicología
- Servicio de Fisioterapia

#### ÁREA DE ACTIVIDADES FISICODEPORTIVAS

- Programa de deporte inclusivo



Breve descripción de la actividad<sup>10</sup>

#### **AREA SOCIAL:**

##### **- Trabajo Social:**

El servicio de Trabajo Social de ASADICC es la puerta de entrada a la Asociación y desde donde se hace la primera acogida de los usuarios. Desde este servicio, se realizan intervenciones sociales a nivel individual, familiar, grupal y comunitario. Trabaja en coordinación con el resto de áreas de ASADICC y también con otras entidades públicas o privadas que estén interviniendo con el mismo caso. En los casos que proceda, se realizan derivaciones a otros recursos cuando el caso objeto de intervención no es susceptible de mejora a través de los servicios ofrecidos desde la Asociación.

Otras acciones que se desarrollan desde el servicio de trabajo social son:

- ✚ Coordinación de la entidad
- ✚ Coordinación del Voluntariado
- ✚ Programación, ejecución y evaluación de programas sociales
- ✚ Coordinación con otras entidades sociales públicas o privadas de la zona

En el año 2021 se atendió a un total de 86 usuarios

##### **- Programa da Inclusión Social**

El programa de Inclusión Social (PRIS) es un taller grupal donde se trabaja la educación a través del ocio y el tiempo libre. Está dirigido a personas con discapacidad intelectual y plurideficiencia y su objetivo principal es lograr la máxima autonomía personal de las personas con discapacidad en todos los ámbitos de la vida mediante su participación activa en el entorno donde viven.

Este programa se desarrolla en Caspe tres tardes a la semana (lunes, miércoles y jueves) y los martes en Nonaspe, en ambas localidades los Ayuntamientos ceden instalaciones a ASADICC para desarrollar la actividad.

Las actividades desarrolladas dentro de este programa se articulan en torno a los siguientes ejes:

- ✚ Conocimiento del entorno y la potenciación de la participación en él
- ✚ Habilidades Sociales
- ✚ Autonomía personal y AVD
- ✚ Actividades lúdicas y de tiempo libre
- ✚ Fomento de hábitos de vida saludables
- ✚ Actividades plásticas, expresivas y fomento de la creatividad
- ✚ Alfabetización TIC y redes sociales
- ✚ Fomento de la cultura
- ✚ Fomento de la convivencia mediante la creación de puntos de encuentro
- ✚ Conocimiento de festividades y tradiciones culturales
- ✚ Conmemoración de días internacionales

En el curso 2021, hubo una media de 17 participantes.



Una novedad introducida en noviembre de 2021 ha sido el taller de ocio para personas de la tercera edad de Nonaspe, bajo el título "Martes Activos", una actividad mediante la cual se fomenta un envejecimiento activo a través del ocio y la cultura. Esta actividad, contó con 6 participantes.

#### - **Acciones de formación e información**

Durante 2021 se ha desarrollado el Taller de alfabetización informática para adultos con discapacidad, principalmente mujeres. El objetivo de esta actividad es dotar de herramientas tecnológicas a las personas con discapacidad como forma de eliminar barreras en el acceso a la formación e información, así como para aumentar su autonomía en la realización de todas las operaciones que ofrece el mundo virtual (gestiones con la administración pública, compras online, banca online, etc).

La actividad se ha desarrollado los viernes en horario de mañana en un aula dotada de equipos informáticos cedida por el CIFE María de Ávila y participaron un total de 6 usuarios

Respecto a las acciones de información, ASADICC celebró su Asamblea general de socios el 20 de abril y en ella dio cuenta de todas las actividades y servicios desarrollados por la entidad en el ejercicio 2020 así como las novedades y estados de cuentas.

#### - **Apoyo a las familias**

Desde ASADICC se ofrece apoyo, información y asesoramiento a las familias, con el objetivo de aumentar el bienestar de éstas, así como dotarles de herramientas para el cuidado de la persona dependiente y el propio autocuidado.

El programa más destacado dentro de esta área son los Respiros Familiares:

El objetivo de esta actividad es el de aumentar el bienestar de los cuidadores de personas con discapacidad y/o en situación de dependencia dotándoles de un espacio de tiempo libre, por medio de la realización de los Respiros Familiares. Durante estos fines de semana los cuidadores disponen así de un tiempo de ocio para desarrollar actividades personales que no pueden realizar habitualmente.

Asimismo, se cubre otro objetivo igual de importante, que es el de mejorar la calidad de vida de las personas dependientes mediante actividades de ocio inclusivas.

Esta actividad es realizada por monitores y voluntarios de la asociación

En 2021 se realizó un Respiro Familiar a Zaragoza el 18 de diciembre, en el que participaron 14 usuarios con discapacidad y 8 monitores, entre técnicos y voluntarios de ASADICC

#### - **Programa de sensibilización comunitaria**

El objetivo principal del Programa de Sensibilización comunitaria, es eliminar todas las barreras que todavía existen ante la discapacidad. Con este programa se trabaja con la población en general y las instituciones, y se realizan actividades para ofrecer una visión realista de la discapacidad que contribuya a eliminar estereotipos y prejuicios y ayude a tomar consciencia de las dificultades a las que los colectivos de personas con discapacidad deben hacer frente en su vida diaria, debido a las barreras que todavía existen a todos los niveles.

Dentro de este programa, las actividades desarrolladas en 2021 fueron:

- ✚ Club de lectura y discapacidad: de manera bimensual, un grupo de lectores se reúnen para debatir sobre libros en los que la discapacidad aparece de una manera más o menos predominante. Una voluntaria de ASADICC dirige el



grupo y es quien se ocupa de proponer las lecturas. Un total de 14 lectores participaron de manera estable en la actividad durante 2021

- ✚ Ciclo de cine “Con otra mirada”: en octubre de 2021 se celebraba la quinta edición del Ciclo de cine “Con otra mirada” con la proyección de 3 películas, en las cuales la discapacidad juega un papel protagonista. Los títulos emitidos fueron: 100 metros, Nise, La oportunidad de Pablo y La Vida a un paso.
- ✚ Participación en el certamen de cortometrajes de la Diputación Provincial de Zaragoza “Qué bello es vivir en mi pueblo”, obteniendo el 2º Premio con el cortometraje “La vida a un paso”, protagonizado por los usuarios de los Programas de Inclusión Social e Inclusión Plena y Activa.
- ✚ Celebración de la Gala de Premios ASADICC el 11 de noviembre, para reconocer la labor de personas, empresas y entidades públicas y privadas que han trabajado a favor del colectivo de las personas con discapacidad. La Gala se celebró en el Teatro Goya de Caspe, y se entregaron los galardones a los premiados de los años 2020 (año en que no se pudo hacer la Gala debido a la Pandemia) y 2021. Los Premiados fueron los siguientes:
  - *Premiados 2020:*  
  
José Luis Calvete  
Coro Ciudad de Caspe  
Diputación Provincial de Zaragoza
  - *Premiados 2021:*  
  
Club Deportivo Caspe  
Isabel García  
Víctor Callao – Actio Salud
- ✚ Actividades por el Día Internacional de las Personas con Discapacidad

Todos los años, ASADICC realiza diversas acciones de sensibilización comunitaria en torno al 3 de diciembre, Día internacional de las Personas con Discapacidad. En 2021, las acciones fueron las siguientes:

1. Gymkanas de la superación en los Colegios de Primaria Compromiso de Caspe y Alejo Loren. Con las actividades planteadas, los alumnos pudieron ponerse en la piel de las personas que tiene algún tipo de limitación física y sensorial, al tiempo que experimentaban las dificultades que suponen las barreras arquitectónicas para el colectivo de las personas con discapacidad
  2. Certamen Comarcal de dibujo y Discapacidad: todos los colegios de infantil y primaria de la Comarca participaron con sus dibujos en el certamen. El día 3 de diciembre, se celebró la entrega de premios en el Castillo del Compromiso de Caspe, sirviendo como acto central conmemorativo del Día internacional de las Personas con Discapacidad
- ✚ Colaboración con el Ayuntamiento de Chiprana en el certamen de decoración navideña de fachadas. En 2021, los usuarios del PRIS de ASADICC realizaron una visita guiada a Chiprana para ver las fachadas decoradas con motivo de la Navidad, para realizar la selección de aquellas merecedoras del premio. Si bien esto no se puede considerar una actividad de sensibilización como tal, acciones como ésta contribuyen a aumentar la visibilidad del colectivo de personas con discapacidad intelectual en una faceta activa, participativa e implicada con su entorno.



#### - Programa de Ocio y Tiempo Libre

En las actividades de tiempo libre se fomenta la interacción del usuario con el entorno real, se potencian sus habilidades sociales y la adquisición de hábitos de vida saludables y normalizados.

Consideramos de especial importancia el acceso y disfrute de las actividades de ocio y tiempo libre normalizadas, entre muchas otras muchas razones, porque permite entablar relaciones con otras personas, lo que evita el aislamiento y la exclusión social, así como el sedentarismo y la posible adquisición de malos hábitos.

En el año 2021, dentro de que el programa de Ocio y Tiempo libre es más amplio, solo se realizaron dos actividades:

- ✚ Colonias de Verano durante la primera quincena del mes de julio. Las colonias de verano de ASADICC son una actividad de ocio y tiempo libre que se desarrolla las dos primeras semanas del mes de julio, y está dirigida a jóvenes con discapacidad. El objetivo de estas colonias, es dotar de una alternativa de ocio y tiempo libre a sus participantes durante la época estival, ofreciéndoles un espacio de encuentro y distensión, en el que además de pasarlo bien, aprenden e interiorizan hábitos de vida saludable, valores como el trabajo en equipo y el respeto al medio ambiente, y donde también ponen en marcha su creatividad e iniciativa, tanto en los talleres de expresión artística como en los juegos libres. De esta forma, los participantes continúan manteniendo la relación con sus compañeros del Colegio o de la Asociación, o hacen nuevas amistades; realizan una actividad adaptada a sus características personales y a la vez mantienen los hábitos cotidianos que se les han inculcado durante el resto del curso.

En el año 2021 participaron un total de 6 usuarios, todos ellos con discapacidad intelectual.

- ✚ Jornada de Convivencia con Fundación Down Zaragoza. El 20 de noviembre ASADICC recibió la visita de la Fundación Down y ambas asociaciones con sus respectivos usuarios disfrutaron de una mañana llena de actividades en la localidad de Caspe.

#### - Voluntariado Social

ASADICC cuenta con actividades abiertas a la participación del voluntariado. Estas son:

- 1.- Programa de Inclusión Social
- 2.- Actividades de Ocio y Tiempo Libre
- 3.- Respiros Familiares
- 4.- Reparto de Boletines
- 5.- Acciones de acompañamiento
- 6.- Actividades Fisicodeportivas

Durante el año 2021 ASADICC ha contado con la participación de dos voluntarios de manera estable en las actividades de Club de Lectura y en el Programa de Deporte Inclusivo, así como de varios voluntarios para la realización del Respiro Familiar realizado en diciembre.



## **ÁREA LABORAL**

### **- Servicio de Orientación e Inserción laboral**

ASADICC ofrece el Servicio de Orientación e Inserción Laboral dirigido a personas con discapacidad y/o incapacidad laboral en búsqueda activa de empleo, y a las empresas o entidades públicas o privadas que desean contratar. El Servicio de orientación e Inserción laboral es un nexo de unión entre ambos y su objetivo es lograr el acceso de las personas con discapacidad y/o incapacidad en el mundo laboral de manera satisfactoria tanto para el usuario como para la entidad contratadora.

El Servicio se ofrece en la Comarca Bajo Aragón Caspe y en todas las Comarcas que conforman el Bajo Aragón Histórico.

#### **+ Servicios proporcionados a los usuarios**

- Incorporación a la bolsa de empleo
- Orientación laboral y creación de itinerario personalizado de inserción
- Información sobre ofertas laborales y recursos de la zona
- Formación en Habilidades Sociales y pre-laborales y búsqueda activa de empleo a través de las nuevas tecnologías
- Información y derivación a cursos de formación
- Seguimiento de las inserciones laborales y de las acciones formativas

#### **+ Servicios proporcionados a las empresas**

- Información y asesoramiento sobre contratación de personas con discapacidad y adecuación al puesto de trabajo
- Intermediación laboral
- Pre-selección de personal y disposición de una bolsa de empleo
- Seguimiento de contratación laboral
- Jornadas informativas para Agentes sociales del territorio
- Convenios de colaboración con entidades públicas y privadas

Los resultados obtenidos en 2021 fueron:





Objetivos propuestos	Resultados año 2021
USUARIOS ATENDIDOS 150	USUARIOS ATENDIDOS 157
INSERCIONES 64	INSERCIONES 62
EMPRESAS VISITADAS 70	EMPRESAS VISITADAS 60 (+ contactos virtuales)
OFERTAS GESTIONADAS 70	OFERTAS GESTIONADAS 82

- **Proyecto de formación e inserción ISPEDIS**

En el año 2021 ASADICC continuo con el Programa ISPEDIS del departamento de Ciudadanía y Derechos Sociales. Este programa tiene por objetivo la inserción social y laboral de las personas con discapacidad. Se divide en dos partes, según el perfil de los usuarios en función de su nivel de empleabilidad:

- Programa de Inclusión Plena y Activa: se trata de un taller dirigido a adultos con discapacidad intelectual y baja empleabilidad. En este taller, se trabajan aspectos como las habilidades sociales, la autonomía en las AVD, el conocimiento del entorno y la participación activa en él, así como el establecimiento y refuerzo de las redes sociales de apoyo. Se realiza los martes y jueves en horario de tarde en las instalaciones de ASADICC. Los viernes, realizan un taller de alfabetización tecnológica. Un total de 6 usuarios participaron en el programa en 2021
- Programa "Actívate": dirigido a personas con discapacidad con media o alta empleabilidad. Se compone de tres partes:
  - A) Una parte de formación técnico profesional, con la realización de un curso de auxiliar de servicios múltiples realizado en una Academia de formación. Este curso lo realizaron un total de 12 usuarios.
  - B) Una parte de realización de prácticas externas en los Servicios de conserjería del Ayuntamiento de Caspe. Un total de 4 alumnos, seleccionados por las técnicas de empleo, realizaron un periodo de prácticas de 2 semanas
  - C) Una parte de contratación en la entidad ASADICC. Los cuatro usuarios que realizaron las prácticas, pasaron a ser contratados de manera temporal en ASADICC como auxiliares de servicios múltiples, con el fin de contribuir a ampliar su experiencia laboral.

- **Centro Especial de Empleo Aragondisc Caspe S.L.**

ASADICC tiene un Centro Especial de Empleo, ARAGONDISC CASPE, cuya actividad económica es librería, papelería e imprenta. También se realizan tareas de diseño gráfico, cartelería y retoque digital.

En 2018 cumplió 10 años desde su apertura.

Actualmente trabajan en este centro 6 personas todas ellas con discapacidad



## **ÁREA SOCIO SANITARIA**

### **- Servicio de Terapia Ocupacional**

Desde el servicio de Terapia se trabaja en todas las poblaciones de la comarca, y se realizan intervenciones tanto a nivel individual como grupal.

#### **🚦 INTERVENCIONES INDIVIDUALES:**

- Intervenciones individuales a domicilio con adultos: la T. Ocupacional se desplaza a los domicilios para realizar las intervenciones, tras haber realizado una evaluación individual inicial y establecer el Plan de intervención.
- Intervenciones individuales con niños en sala
- Asesoramiento sobre accesibilidad en el hogar y dispositivos de ayuda
- Préstamo de ayudas técnicas: desde ASADICC se prestan muletas, andadores y sillas de ruedas manuales de manera temporal para cubrir necesidades puntuales. La Terapeuta Ocupacional se ocupa de gestionar los préstamos y capacitar al usuario en su manejo.

Se atendieron un total de 20 usuarios

#### **🚦 ACTIVIDADES GRUPALES**

- Talleres de estimulación cognitiva a través de juegos, dirigidos a personas de la tercera edad. Se realiza en Caspe, Chiprana y Fabara. Tiene un enfoque preventivo, al mismo tiempo que permite a los participantes beneficiarse de una actividad grupal; establecimiento de redes sociales de apoyo, aumento del sentimiento de pertenencia. A los talleres se apuntaron 38 personas en 2021
- Taller de gimnasia adaptada para personas con movilidad reducida. Su objetivo es mantener las capacidades físicas de personas con dificultades de movilidad importantes. En 2021 se realizó en Caspe con un total de 6 participantes
- Talleres de terapia infantil. Se ofrece desde una visión más preventiva, actuando en niños que presentan alguna alteración en el desarrollo con el objetivo de evitar la instauración de una discapacidad importante. La actividad se realiza en la Sala de Terapia Ocupacional. En 2021 se atendió a dos niños.
- Caminatas saludables. Se realizó una actividad al aire libre dirigida a personas adultas que presentan problemas a la hora de salir de casa para realizar una actividad física, ya sea por motivos personales, familiares o por motivo de discapacidad. El objetivo de esta actividad fue el fomentar de nuevo el contacto con el exterior, tras haber pasado el confinamiento provocado por el COVID. Un total de 6 mujeres se inscribieron en la actividad

### **- Servicio de Psicología**

Desde el servicio de Psicología se ofrece atención individual y familiar, con el fin de mejorar el estado emocional y psicológico de los usuarios. Los objetivos del servicio son:

- Prevenir la aparición de trastornos mentales graves



- Asesorar a familias de personas con diagnóstico o riesgo de sufrir trastornos psiquiátricos
- Orientar psicológicamente a cualquier persona que lo necesite
- Generar habilidades y capacidades a personas con carencias en autogestión
- Mejorar la calidad de vida de personas con problemas de salud mental
- Explicar el comportamiento de los pacientes
- Predecir posibles problemas de salud mental y evitarlos
- Ayudar a los pacientes a resolver conflictos de forma autónoma
- Proveer a los pacientes de recursos propios para manejar su día a día
- Reducir y prevenir las situaciones de riesgo social
- Promocionar la calidad de vida y el bienestar

La atención ofrecida se realiza de manera presencial y telefónica.

Un total de 13 usuarios fueron atendidos desde el servicio.

#### - **Servicio de Fisioterapia**

El servicio de Fisioterapia, al igual que el de Terapia, se ofrece a domicilio en todos los pueblos de la Comarca. Se interviene a nivel individual y grupal. Los objetivos generales del Servicio son:

- Aumentar los niveles de autonomía de los usuarios.
- Promover, mantener y aumentar la salud de las personas.
- Mantener lo más alto posible la calidad de vida de los usuarios.
- Evitar situaciones de aislamiento social.
- Inculcar hábitos de vida saludable.
- Prevenir en posibles poblaciones en riesgo futuras situaciones que puedan derivar en problemas neuromusculoesqueléticos.

Las Acciones desarrolladas desde el Servicio son:

- 🚩 Intervenciones individuales: tenían como objetivo mejorar la calidad de vida de las personas que demandaban el servicio, a través de medios fisioterapéuticos. El servicio de fisioterapia se desplazaba al domicilio de la persona interesada, se le realizaba una valoración, se le plantea unos objetivos y una propuesta de intervención. En el caso de que aceptase se le daba cita para comenzar las sesiones. Este servicio estaba activo durante todo el año, excepto entre agosto y Octubre, meses en los que no hubo profesional. Se atendieron un total de 61 usuarios.



- ✚ Gerontogimnasia en Chiprana: se han realizado sesiones de 45-50 minutos de duración cada sesión, desde octubre de 2020 y acabó en junio de 2021. Durante la participación las usuarias tuvieron muy buena adhesión a la actividad y fueron conscientes de lo importante que es la actividad física en su día a día. Asistieron 9 usuarias a la actividad de manera continuada.

### **ÁREA DE ACTIVIDADES FISICODEPORTIVAS**

#### **- Programa de deporte inclusivo**

Se ha realizado de enero a junio y de octubre a diciembre de 2021, los martes en horario de 18:00 a 20:00 en el Campo de Fútbol Rosales de Caspe

Su objetivo es mejorar la condición física de los participantes, así como establecer, mantener y reforzar las redes sociales, evitando así las situaciones de aislamiento social y promoviendo una mayor autonomía de los usuarios a nivel social. Los usuarios son principalmente personas con discapacidad intelectual.

La actividad desarrollada es fútbol, y en el curso 2021 – 2022 como principal novedad ha sido la

celebración de un partido de fútbol contra el Real Zaragoza Genuine. El propósito es continuar celebrando dichos partidos amistosos con otros equipos, con el fin de motivar a los participantes a la vez que se contribuye a dar visibilidad al deporte adaptado.

La actividad consiste en:

- Preparar los materiales involucrando a los alumnos
- Realización del calentamiento
- Realización de dinámicas y ejercicios como pases de balón, tiro a canasta y botes
- Realización de un partido entre los alumnos
- Estiramientos
- Recogida de materiales entre todos
- Aseo final

Un total de 22 alumnos participaron en la actividad en 2021



### B. Recursos humanos asignados a la actividad<sup>11</sup>

Tipo de personal	Número
Personal asalariado	10
Personal con contrato de servicios	1
Personal voluntario	25

### C. Coste y financiación de la actividad

<b>COSTE<sup>12</sup></b>	<b>IMPORTE</b>
Gastos por ayudas y otros	<b>2.247,32</b>
a. Ayudas monetarias	2.247,32
b. Ayudas no monetarias	
c. Gastos por colaboraciones y del órgano de gobierno	
Aprovisionamientos	<b>49,45</b>
a. Compras de bienes destinados a la actividad	49,45
b. Compras de materias primas	
c. Compras de otros aprovisionamientos	
d. Trabajos realizados por otras entidades	
e. Perdidas por deterioro	
Gastos de personal	<b>115.653,96</b>
Otros gastos de la actividad	<b>15.605,20</b>
a. Arrendamientos y cánones	
b. Reparaciones y conservación	1.550,54
c. Servicios de profesionales independientes	2.364,34
d. Otros servicios	10.590,39



e. Primas de seguros	1.099,93
f. Servicios bancarios	
g. Publicidad, propaganda y relaciones públicas	
h. Suministros	
i. Tributos	
j. Pérdidas por créditos incobrables derivados de la actividad	
k. Otras pérdidas de gestión corriente	
Amortización de inmovilizado	<b>3.735,03</b>
Deterioro y resultado por enajenación de inmovilizado	<b>56,16</b>
Gastos financieros	
Diferencias de cambio	
Adquisición de inmovilizado	
<b>COSTE TOTAL DE LA ACTIVIDAD</b>	<b>137.347,12</b>

<b>FINANCIACIÓN</b>	<b>IMPORTE</b>
Cuotas de asociados	11.300,00
Prestaciones de servicios de la actividad (incluido cuotas de usuarios) <sup>13</sup>	29.054,97
Ingresos ordinarios de la actividad mercantil <sup>14</sup>	
Rentas y otros ingresos derivados del patrimonio	
Ingresos con origen en la Administración Pública <sup>15</sup>	<b>73.846,40</b>
a. Contratos con el sector público	
b. Subvenciones	73.846,40
c. Conciertos	
Otros ingresos del sector privado	<b>30.031,49</b>



a. Subvenciones	23.749,50
b. Donaciones y legados	6.185,09
c. Otros	96,90
<b>FINANCIACIÓN TOTAL DE LA ACTIVIDAD</b>	<b>144.232,86</b>

#### D. Beneficiarios/as de la actividad

Número total de beneficiarios/as:

Por servicios, el número de usuarios atendidos han sido los siguientes:

TERAPIA OCUPACIONAL. Total: 93 :

20 intervenciones individuales

38 usuarios en talleres estimulación cognitiva

6 en gimnasia adaptada

23 en ayudas técnicas

6 en caminatas saludables.

FISIOTERAPIA. Total: 70

61 intervenciones individuales

9 participantes en gerontogimnasia

PSICOLOGÍA. Total: 13 usuarios en intervenciones individuales

TRABAJO SOCIAL. Total: 86 usuarios atendidos

PROGRAMA DE INCLUSION SOCIAL Total: 25 (19 en talleres para personas con discapacidad y 6 en taller "Martes activos", para personas de la tercera edad)

FORMACIÓN. Total: 6 usuarios en taller de alfabetización informática

RESPIRO FAMILIAR: Total: 14

PROGRAMA DE OCIO Y TIEMPO LIBRE. Total: 17

- Colonias de verano: 6

- Jornada de Convivencia con Fundación Down: 11

ACCIONES DE SENSIBILIZACION: Total: 883

- Club de lectura: 14

- Actividades de sensibilización en colegios: 120 aprox

- Certamen de dibujo: 689



- Asistentes Ciclo de Cine: 60 aprox

PROGRAMA DE DEPORTES. Total: 22

EMPLEO. Total: 175

- ISPEDIS: 18

- Servicio de orientación e inserción laboral: 157

Clases de beneficiarios/as:

Los servicios de ASADICC se dirigen a los siguientes colectivos:

- Personas con discapacidad de todo tipo
- Personas en situación de dependencia
- Menores con alteraciones en el desarrollo
- Menores y personas adultas que aun sin tener un certificado de discapacidad y/o dependencia presentan alguna discapacidad
- Personas con Incapacidad Laboral
- Tercera Edad
- Familiares de personas con discapacidad y/o en situación de dependencia
- Cuidadores no profesionales

Requisitos exigidos para ostentar la condición de beneficiario/a:<sup>16</sup>

- Formar parte de alguno de los colectivos especificados en el apartado anterior
- Que la demanda ó problemática planteada este directamente relacionada con la situación de discapacidad y se pueda dar respuesta desde los recursos de la Entidad. En caso de no ser así, se deriva al usuario a otros recursos públicos o privados más acordes a la problemática que presenta.

Grado de atención que reciben los beneficiarios/as:

Dependiendo del servicio en el que esté siendo atendido el usuario, el grado de atención varía en intensidad.

Los servicios sanitarios y sociales, en sus intervenciones individuales, son atenciones muy personalizadas y adaptadas a sus necesidades, ya que se realiza una evaluación inicial del caso y tras ello se plantea un Plan de intervención individualizado

En las actividades grupales, si bien son actividades dirigidas, la atención que reciben los usuarios es menos personalizada

## **E. Resultados obtenidos y grado de cumplimiento**

Resultados obtenidos con la realización de la actividad:

. Los resultados obtenidos con los servicios ofertados, se pueden agrupar en:

- Mejoras a nivel físico y funcional: con los servicios de T. ocupacional, Fisioterapia y Deportes
- Mejoras a nivel cognitivo: con los servicios de estimulación cognitiva
- Mejoras a nivel de accesibilidad en los entornos, mediante el asesoramiento sobre accesibilidad
- Mejoras a nivel de autonomía personal, mediante los servicios sanitarios y sociales
- Mejora de la formación y la empleabilidad, a través de los servicios de empleo
- Mejora de acceso a los recursos sociales, a través del servicio de trabajo social
- Eliminación de prejuicios y estereotipos sobre las personas con discapacidad, con las actividades de sensibilización
- Establecimiento y refuerzo de redes sociales mediante la participación en actividades de ocio y tiempo libre y en otras actividades grupales





- Mejora del Bienestar de las familias, mediante los respiros familiares

Grado o nivel de cumplimiento de los fines estatutarios:

Consideramos que se han cumplido los fines estatutarios al 100%

**5. INFORMACIÓN GENERAL SOBRE MEDIOS DE LA ASOCIACIÓN<sup>17</sup>**

**A. Medios Personales<sup>18</sup>**

- Personal asalariado Fijo

Número medio <sup>19</sup>	Tipo de contrato <sup>20</sup>	Categoría o cualificación profesional <sup>21</sup>
1	100	Terapeuta Ocupacional 02
1	189	Psicóloga 01
0.019	289	Trabajadora Social 02
1	289	Administrativa 08
0.375	300	Directora de tiempo libre 08/S
0.625	300	Monitora de Tiempo Libre 09/S
1	139	Fisioterapeuta 08

- Personal asalariado No Fijo

Número medio <sup>22</sup>	Tipo de contrato <sup>23</sup>	Categoría o cualificación profesional <sup>24</sup>
0.075	501	Monitor de tiempo libre 09/S
0.075	501	Monitor de Tiempo Libre 09
59,74	530	Jefe de administración

- Profesionales con contrato de arrendamiento de servicios

Número medio <sup>25</sup>	Características de los profesionales y naturaleza de los servicios prestados a la entidad
1	Baúl de la Comunicación, Susana Campos. Gestión de los medios de comunicación de la Asociación; web, redes sociales, notas de prensa, gestión de eventos



- Voluntariado

Número medio<sup>26</sup>

Actividades en las que participan

8	Reparto de boletines, programa de deportes, Respiro Familiar
---	--

## B. Medios materiales

- Centros o establecimientos de la entidad

Número

Titularidad o relación jurídica

Localización

1	AYUNTAMIENTO DE CASPE	C/ GUMÁ,35, BAJO, CASPE
---	-----------------------	-------------------------

Características

Local cedido en precario
--------------------------

- Equipamiento

Número	Equipamiento y vehículos	Localización/identificación
6	Ordenadores de sobremesa	5 ordenadores en oficina central y uno en oficina de 1º planta
1	Ordenador portátil	Oficina central para la Administrativa
3	Tablets	Oficina central
2	Teléfonos fijos	1 en oficina central y otro en oficina de 1º planta
1	Impresora fotocopidora	Oficina central
2	Router wi fi	1 en oficina central y 1 en oficina 1º planta
2	Trituradoras	1 en oficina central y 1 en oficina 1º planta
2	Proyectores	1 móvil y otro fijo en oficina de primera planta
2	Pantallas	1 móvil y otra fija en oficina de primera planta
	Mobiliario de oficina: mesas, sillas, estanterías, armarios, percheros, papeleras, cajoneras	Distribuidos en la oficina principal, office y oficina de primera planta
	Material de Terapia Ocupacional y Fisioterapia: camillas, colchonetas, cintas, aros, pelotas, juegos, material de psicomotricidad	En Aula de Terapia Ocupacional
4	Teléfonos móviles para Trabajo Social y Coordinación, Fisioterapia, Terapia Ocupacional y Presidencia	Oficina central
1	Altavoces ordenador	Oficina central
3	Webcam	Oficina central
2	Cascos con micrófono	Oficina central



**C. Subvenciones públicas<sup>27</sup>**

Origen	Importe	aplicación
DIPUTACION GENERAL DE ARAGON	25.037,55	25.037,55
DIPUTACION PROVINCIAL DE ZARAGOZA	10.000,00	10.000,00
INSTITUTO ARAGONES DE SERVICIO SOCIALES	37.687,14	37.687,14
COMARCA DE CASPE	1.121,71	1.121,71

**6. RETRIBUCIONES DE LA JUNTA DIRECTIVA**

**A. En el desempeño de sus funciones:**

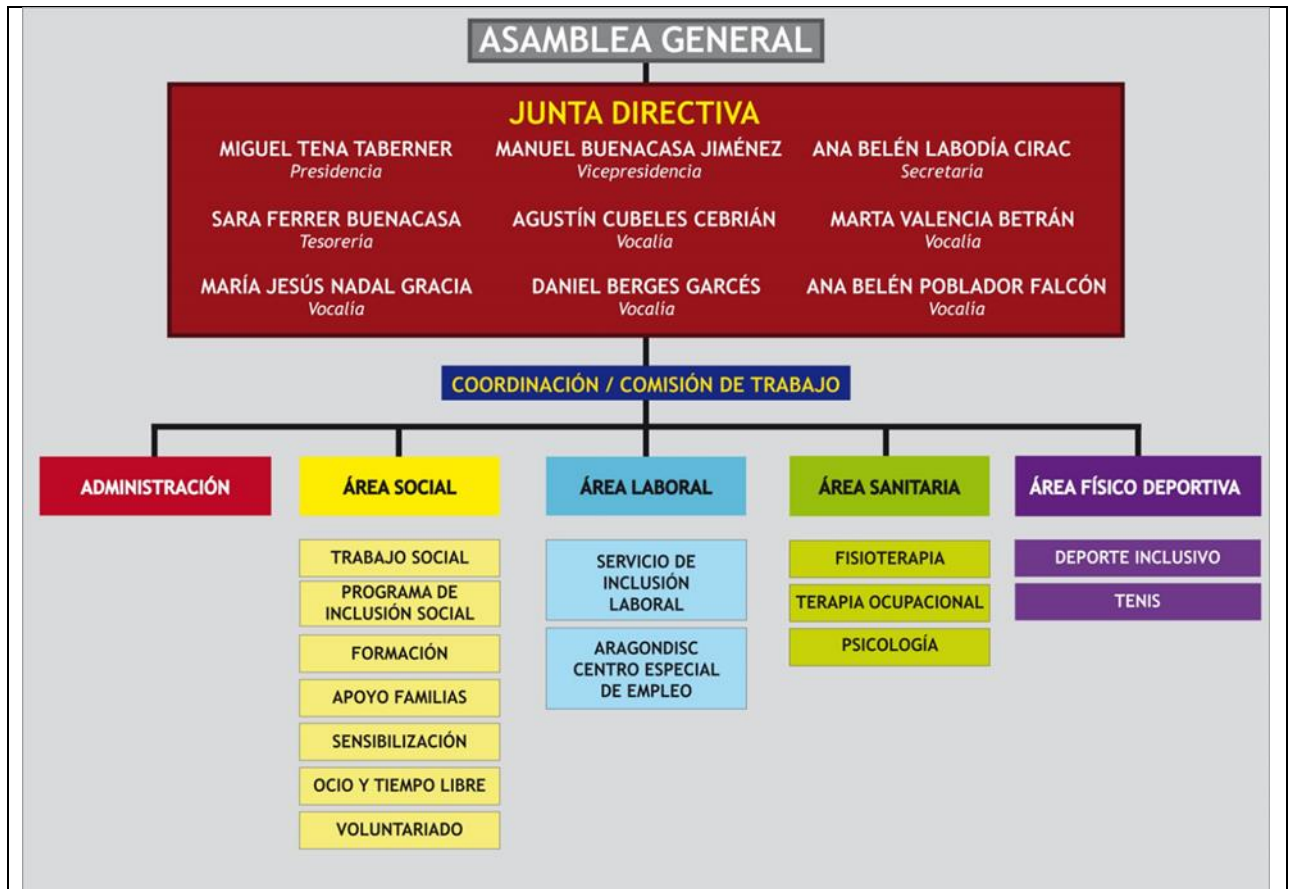
Concepto <sup>28</sup>	Origen <sup>29</sup>	Importe
	No existen retribuciones por el desempeño de sus funciones	0 euros

**B. Por funciones distintas a las ejercidas como miembro de la Junta Directiva**

Puesto de trabajo	Habilitación estatutaria <sup>30</sup>	Importe
Administración	<p>Artículo 17º.-</p> <p>Los cargos del órgano de representación no pueden percibir retribuciones económicas en función del desempeño del cargo, sin perjuicio de la indemnización que pudiere corresponderles por los gastos justificados de los miembros de la Junta con ocasión de viajes y desplazamientos.</p> <p>El desempeño de un cargo en la Junta Directiva será compatible con el desempeño de un trabajo remunerado en la misma Asociación, cuando se establezca una relación laboral entre trabajador y entidad, mediante la formalización de un contrato laboral o de prestación de servicios</p>	10.055,30



**7. ORGANIZACIÓN DE LOS DISTINTOS SERVICIOS, CENTROS O FUNCIONES EN QUE SE DIVERSIFICA LA ACTIVIDAD DE LA ENTIDAD**



**II. Recursos económicos totales empleados por la entidad**

COSTES/INVERSIONES	Ayuda a las personas con discapacidad de Caspe y Comarca	Total actividades	No imputados a las actividades	TOTAL
Gastos por ayudas y otros				
a) Ayudas monetarias	2.247,32	2.247,32		2.247,32
b) Ayudas no monetarias				
c) Gastos por colaboraciones y órganos de gobierno				
Aprovisionamientos	49,45	49,45		49,45 <sup>1</sup>
a) Compras de bienes destinados a la actividad				
b) Compras de materias primas				



c) Compras de otros aprovisionamientos				
d) Trabajos realizados por otras entidades				
e) Perdidas por deterioro				
Gastos de personal	115.653,96	115.653,96		115.653,96
Otros gastos de la actividad:				
Arrendamientos y cánones				
Reparaciones y conservación	1.550,54	1.550,54		1.550,54
<b>COSTES/INVERSIONES</b>	<b>Ayuda a las personas con discapacidad de Caspe y Comarca</b>	<b>Total actividades</b>	<b>No imputados a las actividades</b>	<b>TOTAL</b>
Servicios profesionales independientes	2.364,34	2.364,34		2.364,34
Transportes				
Primas de seguros	1.099,93	1.099,93		1.099,93
Servicios bancarios			716,52	716,52
Publicidad, propaganda y relaciones públicas			2.028,64	2.028,64
Suministros				
Otros servicios	10.590,39	10.590,39		10.590,39
Tributos			4,26	4,26
Pérdidas por créditos incobrables derivados de la actividad			465,00	465,00
Otras pérdidas de gestión corriente			0,21	0,21
Amortización del inmovilizado	3.735,03		3.735,03	3.735,03
Deterioro y resultado por enajenación de inmovilizado				
Gastos financieros				
Variaciones de valor razonable en instrumentos financieros				
Diferencias de cambio				



Deterioro y resultado por enajenaciones de instrumentos financieros				
Impuestos sobre beneficios				
<b>Subtotal gastos</b>	<b>137.347,12</b>	<b>137.347,12</b>	<b>3.214,63</b>	<b>140.561,75</b>
Inversiones (excepto Bienes Patrimonio Histórico)				
Adquisiciones Bienes Patrimonio Histórico				
Cancelación deuda no comercial				
<b>Subtotal inversiones</b>				
<b>TOTAL RECURSOS EMPLEADOS</b>	<b>137.347,12</b>	<b>137.347,12</b>	<b>3.214,63</b>	<b>140.561,75</b>

### III. Recursos económicos totales obtenidos por la entidad.

#### A. Ingresos obtenidos por la entidad

<b>FINANCIACIÓN</b>	<b>Ayuda a las personas con discapacidad Caspe y Comarca</b>			<b>TOTAL</b>
Cuotas de asociados	11.300,00			11.300,00
Prestaciones de servicios de la actividad (incluidas cuotas de usuarios)	29.054,97			29.054,97
Ingresos ordinarios de la actividad mercantil				
Rentas y otros ingresos derivados del patrimonio				
Ingresos con origen en la Administración Pública				
a. Contratos con el sector público				
b. Subvenciones	76.246,40			
c. Conciertos				
Otros ingresos del sector privado				
a. Subvenciones	21.349,50			
b. Donaciones y legados	6.185,09			



c. Otros	96,90			
<b>FINANCIACIÓN TOTAL DE LA ACTIVIDAD</b>	<b>144.232,86</b>			



**Firma de la Memoria por los miembros de la Junta directiva u órgano de representación de la entidad**

Nombre y Apellidos	Cargo	Firma
Miguel Tena Taberner	Presidente	
Manuel Buenacasa Gimenez	Vicepresidente	
Ana Belen Labdodia Cirac	Secretaria	
Sara Ferrer Buenacasa	Tesorero	
Ana Belen Poblador Falcon	Vocal	
Mª Jesus Nadal Gracia	Vocal	
Agustin Cubeles Cebrial	Vocal	
Daniel Berges Garces	Vocal	
Marta Valencia Betran	Vocal	
	Vocal	